

**STAROSTWO POWIATOWE W PUŁTUSKU**

---

**POWIATOWY ZESPÓŁ ZARZĄDZANIA KRYZYSOWEGO**



## **CZEŚĆ II**

# **ZESPÓŁ PRZEDSIĘWZIĘĆ NA WYPADEK SYTUACJI KRYZYSOWYCH**

**WYDZIAŁ ZARZĄDZANIA KRYZYSOWEGO**

---

**PUŁTUSK 2019**

**STAROSTWO POWIATOWE W PUŁTUSKU**

---

**POWIATOWY ZESPÓŁ ZARZĄDZANIA KRYZYSOWEGO**

## **ROZDZIAŁ 1**

# **ZADANIA W ZAKRESIE MONITOROWANIA ZAGROŻEŃ**

**WYDZIAŁ ZARZĄDZANIA KRYZYSOWEGO**

---

**PUŁTUSK 2019**

## **Zadania dla organów gmin, powiatu i służb powiatowych w zakresie monitorowania zagrożeń i przekazywania informacji oraz ostrzegania i alarmowania, określa:**

- Art. 17, art. 18, art. 19 ust. 2 pkt 1, art. 20 ustawy z dnia 26 kwietnia 2007 r. *o zarządzaniu kryzysowym*, które zobowiązuje organy zarządzania kryzysowego powiatu i gmin do kierowania monitorowaniem oraz zorganizowania całodobowego dyżuru w celu zapewnienia przepływu informacji na potrzeby zarządzania kryzysowego oraz sprawowania nadzoru nad funkcjonowaniem systemu wykrywania i alarmowania oraz systemu wczesnego alarmowania ludności.
- Art. 20a ww. ustawy stanowi, że organy właściwe w sprawach zarządzania kryzysowego oraz Dyrektor Rządowego Centrum Bezpieczeństwa mają prawo żądania udzielenia informacji, gromadzenia i przetwarzania danych niezbędnych do realizacji zadań określonych w ustawie, w tym w zakresie monitorowania zagrożeń.
- Art. 21 cyt. ww. ustawy nakłada obowiązek podjęcia działań w zakresie zarządzania kryzysowego na właściwy organ w sprawach zarządzania kryzysowego, który pierwszy otrzymał informacje o wystąpieniu zagrożenia. Organ ten jest zobowiązany do niezwłocznego informowania o zaistniałym zagrożeniu organ odpowiednio wyższego i niższego szczebla, przedstawiając jednocześnie swoją ocenę sytuacji oraz informację o zamierzonych działaniach.
- § 7 i § 19 zarządzenia Nr 18/10 Starosty Pułtuskiego z dnia 9 marca 2010 r. *w sprawie powołania Powiatowego Zespołu Zarządzania Kryzysowego*.
- § 16 zarządzenia Nr 19/10 Starosty Pułtuskiego z dnia 9 marca 2010 r. *w sprawie organizacji i zasad funkcjonowania Powiatowego Centrum Zarządzania Kryzysowego*.
- Rozporządzenie Rady Ministrów z dnia 7 stycznia 2013 r. *w sprawie systemów wykrywania skażeń i powiadamiania o ich wystąpieniu oraz właściwości organów w tych sprawach*.
- Zarządzenie Nr 524 Wojewody mazowieckiego Szefa OC województwa z dnia 21 października 2013 r. *w sprawie organizacji systemu wykrywania i alarmowania na terenie województwa mazowieckiego*.
- Zarządzenie Nr 29/2015 Starosty Pułtuskiego z dnia 19 maja 2015 r. *w sprawie organizacji Systemu Wykrywania i Alarmowania na terenie powiatu pułtuskiego*.
- Centralna Aplikacja Raportująca (jednolity systemem raportowania o zagrożeniach dla służb i instytucji odpowiedzialnych za zarządzanie kryzysowe na terytorium Polski).

### **1.1. Struktury odpowiedzialne za monitorowanie poszczególnych kategorii zagrożeń określonych w katalogu zagrożeń**

Za monitorowanie poszczególnych rodzajów zagrożeń są odpowiedzialne organy administracji szczególnej powiatowych służb, inspekcji i straży oraz ich struktury wykonawcze – **zgodnie z siatką monitorowania zagrożeń**.

**Za kierowanie monitorowaniem zagrożeń odpowiadają organy zarządzania kryzysowego gmin i powiatu, które realizują swoje zadania przy pomocy podległych służb, inspekcji i straży oraz centrów zarządzania kryzysowego (punktów kontaktowych), w ramach których funkcjonują grupy monitorowania zagrożeń, prognoz i analiz, których obsady stanowią w ramach współdziałania i uzgodnień specjaliści i eksperci stosownie do zaistniałego zagrożenia.**

W wyższych stanach gotowości obronnej państwa i stanach nadzwyczajnych zostaną rozwinięte struktury systemu wykrywania i alarmowania obrony cywilnej (SWA) podległe właściwym terytorialnie szefom OC. SWA na szczeblu powiatu tworzą Powiatowy Ośrodek Analiz Danych i Alarmowania, Powiatowy Ośrodek Analiz Laboratoryjnych, na szczeblu gminy Gminne Drużyny Wykrywania i Alarmowania oraz Radiofoniczne Drużyny Alarmowe.

**Powiatowe Centrum Zarządzania Kryzysowego** spełnia rolę węzła łączności, całodobowego ośrodka Starosty przeznaczonego do zbierania, analizowania i zapewnienia przepływu informacji na potrzeby zarządzania kryzysowego na podstawie monitoringu zagrożeń prowadzonego przez powiatowe służby, inspekcje i straże oraz właściwe organy zarządzania kryzysowego, które ustawowo są zobowiązane do zapewnienia przepływu informacji w tym zakresie.

## **1.2. Zakres informacji, jakich można oczekiwać od służb powiatowych oraz organów zarządzania kryzysowego gmin**

W stałej gotowości w ramach powiatowego systemu zarządzania kryzysowego funkcjonuje podsystem monitorowania zagrożeń, którego zadaniem jest:

1. Uzyskiwanie informacji o zbliżaniu się lub stwierdzeniu faktu zaistnienia na określonym terenie niebezpieczeństwa dla życia i zdrowia ludzi, mienia lub środowiska (w znacznych rozmiarach, które wywołuje znaczne ograniczenia w działalności właściwych organów administracji publicznej), związanego z zaistnieniem zagrożeń powodowanych przez: siły przyrody, zamierzoną lub niezamierzoną działalnością człowieka, a w szczególności zagrożeń, które mogą spowodować sytuacje kryzysowe, o których mowa w art. 3 ustawy o zarządzaniu kryzysowym, w tym m.in. wystąpieniem, klęsk żywiołowych, powodzi, pożarów, huraganowych wiatrów, awarii obiektów technicznych, skażeń i zakażeń, zagrożeń terrorystycznych lub innych podobnych zdarzeń noszących znamiona sytuacji kryzysowych.
2. Określenie rodzaju, miejsca, skali i skutków zaistniałych zagrożeń, oznaczenia stref niebezpiecznych i prognozowania rozwoju wydarzeń.
3. Uprzedzenia o zagrożeniu organów zarządzania kryzysowego oraz właściwych służb, inspekcji i straży.
4. Ostrzegania i alarmowania ludności o zbliżającym się niebezpieczeństwie oraz informowania o zalecanych zasadach postępowania i zachowania się ludności w zaistniałych sytuacjach

W ramach powiatowego systemu zarządzania kryzysowego, w tym monitorowania zagrożeń od dyżurnych powiatowych służb inspekcji i straży oraz organów zarządzania kryzysowego gmin można oczekiwać informacji w zakresie:

- rodzaju i miejsca zaistniałego zagrożenia,
- podjętych działaniach,
- zaangażowanych sił własnych,
- potrzebach wsparcia,
- kierunków rozprzestrzeniania się zagrożeń i możliwości służb wiodących w zakresie przeciwdziałania im,
- skali strat i zniszczeń,
- liczby ludności zagrożonej.

## **1.3. Tryb pracy struktur odpowiedzialnych za monitorowanie**

W ramach Powiatowego Zespołu Zarządzania Kryzysowego (PZZK) funkcjonuje Grupa Monitorowani, Prognoz i Analiz (GMPiA). Jej obsadę osobową w systemie całodobowym zapewniają m.in. Dyżurni Operacyjni Powiatowego Stanowiska Kierowania Komendy Powiatowej Państwowej Straży Pożarnej, którzy w ramach współdziałania są zobowiązani do przekazywania informacji o zaistniałych zagrożeniach, w szczególności noszących znamiona sytuacji kryzysowych do dyżurnego PCZK, który zgodnie z algorytmami powiadamiania i współdziałania przekazuje informacje na potrzeby zarządzania kryzysowego do właściwych organów, służb, inspekcji i straży.

### **Monitorowanie zagrożeń w systemie całodobowym zapewniają służby resortowe:**

- Komenda Powiatowa Policji w Pułtusk – w zakresie zagrożeń związanych z zakłóceniami bezpieczeństwa powszechnego i porządku publicznego,
- Komenda Powiatowa Państwowej Straży Pożarnej w Pułtusk – w zakresie zagrożeń bezpieczeństwa pożarowego, środowiskowego, komunikacyjnego,
- Państwowe Ratownictwo Medyczne – w zakresie zagrożeń bezpieczeństwa zdrowotnego.

### **W godzinach pracy oraz w przypadku wystąpienia zagrożenia wg kompetencji:**

- Powiatowa Stacja Sanitarно-Epidemiologiczna w Pułtusk – w zakresie monitorowania zagrożeń bezpieczeństwa sanitarno-epidemiologicznego,
- Powiatowy Inspektorat Nadzoru Budowlanego w Pułtusk – w zakresie monitorowania zagrożeń bezpieczeństwa infrastruktury budowlanej,
- Powiatowy Inspektorat Weterynarii w Pułtusk – w zakresie monitorowania zagrożeń bezpieczeństwa epizootycznego i weterynaryjnego,
- Państwowe Gospodarstwo Wodne Wody Polskie Zarząd Zlewni w Dębem Nadzór Wodny w Pułtusk – w zakresie monitorowania zagrożeń bezpieczeństwa powodziowego w rejonie odpowiedzialności rzeki Narew, w szczególności urządzeń technicznych chroniących przed powodzią oraz zapewnienia ochrony ludności i mienia przed powodzią i przeciwdziałaniu skutkom suszy,
- Wojewódzki Inspektorat Ochrony Środowiska w Warszawie Oddział w Ciechanowie – w zakresie zagrożeń środowiska,
- Wojewódzki Inspektorat Ochrony Roślin i Nasiennictwa w Warszawie Oddział w Pułtusk – w zakresie zagrożeń bezpieczeństwa epifitytycznego,
- Polska Spółka Gazownicza sp. z o. o. Oddział w Warszawie Zakład w Ciechanowie Rejon Dystrybucji Gazu w Wyszkowie – w zakresie monitorowania zagrożeń sieci gazowych,
- PGE Dystrybucja S.A. Oddział Warszawa, Rejon Energetyczny Wyszków – w zakresie monitorowania zagrożeń sieci energetycznych,
- Energa Operator - Eksploatacja i Inwestycje Płock Spółka z o.o., Dział Usług Sieciowych w Pułtusk – w zakresie monitorowania zagrożeń sieci energetycznych,
- Pogotowie Wodno – Kanalizacyjne – w zakresie monitorowania zagrożeń sieci wodno-kanalizacyjnych,
- Pogotowie Ciepłownicze – w zakresie monitorowania zagrożeń w sieci ciepłowniczych.

## **1.4. Tryb raportowania i systemu wymiany informacji o zagrożeniach pomiędzy danymi strukturami a Powiatowym Centrum Zarządzania Kryzysowego**

W przypadku wystąpienia zagrożeń, sytuacji kryzysowych oraz innych istotnych zdarzeń poszczególne służby dyżurne, w tym: organy zarządzania kryzysowego gmin, powiatowe służby, inspekcje i straże, inne instytucje zlokalizowane na terenie powiatu oraz mieszkańcy z terenu powiatu – przekazują informacje do Powiatowe Centrum Zarządzania Kryzysowego w Pułtusk. Informacje te wpływają osobiście, telefonicznie (całodobowo), pocztą elektroniczną (w godzinach pracy starostwa) oraz pisemnie. Na podstawie uzyskanych informacji, które kwalifikują się do ujęcia w systemie Centralnej Aplikacji Raportującej - CAR (jednolitym systemie raportowania o zagrożeniach dla służb i instytucji odpowiedzialnych za zarządzanie kryzysowe na terytorium Polski), są one wprowadzane całodobowo przez Dyżurnego Powiatowe Centrum Zarządzania Kryzysowego w Pułtusk do systemu CAR i przekazywane do Wojewódzkiego Centrum Zarządzania Kryzysowego w Warszawie.

## 1.5. Służby dyżurne lub osoby do kontaktu w sytuacji wystąpienia zagrożeń

### Ogniwa dyżurne stanowią:

- Dyżurny Powiatowego Centrum Zarządzania Kryzysowego w Pułtusku,
- Dyżurny Operacyjny Powiatowego Stanowiska Kierowania Komendy Powiatowej Państwowej Straży Pożarnej w Pułtusku – pełniący funkcję dyżurnego grupy monitorowania prognoz i analiz PZZK,
- Dyżurny Stanowiska Kierowania Komendy Powiatowej Policji w Pułtusku,
- Dyżurni Gminnego Centrum Zarządzania Kryzysowego lub Punktów Kontaktowych Organów Zarządzania Kryzysowego Gmin,
- Osoby funkcyjne Powiatowego Zespołu Zarządzania Kryzysowego, do kontaktów w sytuacjach kryzysowych.

## 1.6. System wymiany informacji o zagrożeniach pomiędzy danymi strukturami a Powiatowym Centrum Zarządzania Kryzysowego

Na terenie powiatu zasady przepływu informacji na potrzeby monitorowania zagrożeń, ostrzegania właściwych organów i alarmowania ludności reguluje:

- Art. 21 ustawy z dnia 26 kwietnia 2007 r. *o zarządzaniu kryzysowym*;
- § 7 i § 19 ust. 2 pkt 7 Zarządzenia Nr 18/10 Starosty Pułtuskiego z dnia 9 marca 2010 r. *w sprawie powołania Powiatowego Zespołu Zarządzania Kryzysowego*;
- § 16 Zarządzenie Nr 19/10 Starosty Pułtuskiego z dnia 9 marca 2010 r. *w sprawie organizacji i zasad funkcjonowania Powiatowego Centrum Zarządzania Kryzysowego*;
- pismo starosty Pułtuskiego nr WZK.5531.8.2018 z dnia 1 marca 2018 r., dotyczące przekazywania informacji w systemie całodobowym do Powiatowego Centrum Zarządzania Kryzysowego w Pułtusku, w przypadku wystąpienia sytuacji kryzysowych lub innych zdarzeń, które kwalifikują się do ujęcia w raportach doraźnych i dobowych w systemie CAR.

Monitorowanie poszczególnych zagrożeń na terenie powiatu realizowane jest przez podmioty wiodące/współpracujące, służby resortowe, które zgodnie z siatką bezpieczeństwa powiatu pułtuskiego oraz siatką monitorowania zagrożeń są zobowiązane do przekazywania informacji w tym zakresie do Powiatowego Centrum Zarządzania Kryzysowego i właściwych organów zarządzania kryzysowego oraz jednostek organizacyjnych w ramach wojewódzkiego systemu wykrywania i alarmowania.

## 1.7. SIATKA MONITOROWANIA ZAGROZEŃ

INSTYTUCJE	ZAGROZENIA																							
	Powódź	Intensywne opady deszczu, roztopy powodujące podtopienia gruntów	Huragany	Pożary przestrzenne (lasów, obiektów)	Susza/upaly	Osuwiska	Zawieje/zamiecie śnieżne, silne mrozy, marznące opady, oblodzenia	Epidemie	Epizootie	Epifitozy	Skazenia chemiczno – ekologiczne	Zanieczyszczenia powietrza	Skazenia radiacyjne	Katastrofy budowlane	Katastrofy drogowe i kolejowe	Katastrofy lotnicze	Katastrofy żegluga śródlądowej	Zakłócenia w systemie gazowym i zagrożenie wybuchem	Zakłócenia w systemie elektroenergetycznym	Zakłócenia w systemie paliwowym	Zakłócenia w dostawach wody	Terroryzm	Cyberterroryzm	Protesty społeczne
PCZK	P	P	P	P	P	P	P	P	P	P	P	W	P	P	P	P	P	P	P	P	P	P	P	P
GCZK	P	P	P	P	P	P	P	P	P	P	P	W	P	P	P	P	P	P	P	P	P	P	P	P
RLO	P	P	P	P	W	P		P	P	W	W	P									P	P		
WBA			P			P	P							P										
KD	P		P			P									P					W				
INFORMATYK																								P
ZDP	P	P	P	P	P		W		P		P	P	P	P	W	P								P
KP PSP	P	W	W	W	P	P	P	P	P		W	P	P	W	W	W	W	W	P		P	P		P
KP POLICJI	P	P	P	P	P		P	P	P	P	P	P	P	W	W	P	P	P	P	P	P	W	W	W
PSSE	P				P			W	P		P	P	P								W	P		
PINB	P	P	P			W	W							W	P	P		P				P		
PIW	P				P			P	W				P								P	P		
WOJSKO	P										P		P			W						P		
ABW																						W	W	
PAA													W											
PRM	P		P	P	P			P	P		P		P	P	P	P	P	P				P		P
IMGW	P	P	P	P	W	P	P				P	P	P				P							
WIOŚ	P										W	P	P		P	P	P							
WIORiN											W													
WSSE								W	P		P	P	P									P		
WODY POLSKIE	W	W			W		P				P			P			W					P		
GDDKiA		P	P	P	P		W				P	P		P	W	P						P		P
MZDW		P	P	P	P		W				P	P		P	W	P						P		P
OSE		P	P		P		P							P					W			P	P	
OSG				P										P				W				P	P	
ZAKŁADY WODOCIĄGOWE					P			P			P										W	P	P	
PKP		P	P		P		P	P			P				W				P			P	P	P
WOPR	P	P															P							
NADLEŚNICTWO		P	P	W	P		P		P	P	P				P	P								
UŻŚ																	W							
ULC																W								

W

PODMIOT WIODĄCY

P

PODMIOT WSPÓŁPRACUJĄCY

## 1.8. Struktury odpowiedzialne za monitorowanie poszczególnych kategorii zagrożeń wraz z zakresem informacji przekazywanych do Powiatowego Centrum Zarządzania Kryzysowego

### PRZYKŁAD

#### POWÓDŹ

##### Zakres monitoringu i przekazywanych informacji do PCZK

Lp.	INSTYTUCJA, SŁUŻBA DYŻURNA	ZAKRES MONITOROWANIA, PRZEKAZU INFORMACJI	UWAGI
1.	Powiatowe Centrum Zarządzania Kryzysowego	Monitoring zagrożenia powodziowego na terenie powiatu w zakresie konieczności wprowadzania/ odwołania pogotowia i alarmu powodziowego. Monitorowanie potrzeb w zakresie udziału powiatowych służb, inspekcji i straży oraz innych jednostek w akcji przeciwpowodziowej ujętych w Planie operacyjnym ochrony przeciwpowodziowej powiatu pułtuskiego. Monitoring procesu ewakuacji ludności na terenie powiatu.	Przekazuje informacje drogą telefoniczną, emaliową, radiową oraz raporty w systemie CAR do WCZK
2.	Gminne Centrum Zarządzania Kryzysowego lub Gminny Punkt Kontaktowy	Monitoring skutków zagrożeń oraz działania sił i środków biorących udział w akcji ratowniczej. Monitoring zagrożenia powodziowego na terenie gminy oraz udziału jednostek w akcji przeciwpowodziowej ujętych w Planie operacyjnym ochrony przeciwpowodziowej gmin. Monitoring procesu ewakuacji i udzielenia wsparcia poszkodowanej ludności na terenie gminy.	Przekazuje raporty i informacje do PCZK
3.	Wydział Rolnictwa Leśnictwa i Ochrony Środowiska Starostwa Powiatowego w Pułtusku	Monitoring zagrożenia powodziowego oraz usuwania skutków powodzi na terenie powiatu.	
4.	Wydział Komunikacji i Dróg Starostwa Powiatowego w Pułtusku	Monitoring zakłóceń w komunikacji spowodowanych przez powódź. Monitoring potrzeb w zakresie możliwości wykorzystania środków transportowych i bazy warsztatowej na potrzeby akcji przeciwpowodziowej.	
5.	Zarząd Dróg Powiatowych w Pułtusku	Monitoring zagrożeń na drogach powiatowych spowodowanych przez powódź, w tym drożności przepustów, rowów, kanałów melioracyjnych oraz systemów kanalizacji burzowej na administrowanym terenie.	
6.	Komenda Powiatowa Państwowej Straży Pożarnej w Pułtusku	Przyjmowanie informacji o zagrożeniu powodziowym i jego monitorowanie oraz powiadamianie właściwych organów, służb, inspekcji i straży. Monitorowanie potrzeb i skierowanie jednostek KSRG do akcji przeciwpowodziowej na terenie powiatu w szczególności w zakresie: obrony technicznych urządzeń przeciwpowodziowych oraz ewakuacji ludności i mienia z terenów przewidywanego zatopienia powodziowego.	Przekazuje informacje do PCZK



<b>Lp.</b>	<b>INSTYTUCJA, SŁUŻBA DYŻURNA</b>	<b>ZAKRES MONITOROWANIA, PRZEKAZU INFORMACJI</b>	<b>UWAGI</b>
7.	Komenda Powiatowa Policji w Pułtusk	Monitoring skutków i prognozowanie zagrożeń oraz działania sił i środków jednostek Policji w akcji przeciwpowodziowej, w tym powiadamiania organów oraz ostrzegania i ewakuacji ludności. Monitoring zagrożenia powodziowego i udziału jednostek Policji w akcjach przeciwpowodziowych, monitoring stanu wód i obwałowań.	Przekazuje informacje do PCZK
8.	Powiatowy Inspektorat Nadzoru Budowlanego w Pułtusk	Monitoruje przestrzeganie wymogów bezpieczeństwa wynikających z prawa budowlanego i ochrony przeciwpowodziowej.	
9.	Państwowy Powiatowy Inspektorat Sanitarny w Pułtusk	Monitoring zagrożenia epidemiologicznego na terenach powodziowych oraz miejscach zakwaterowania ewakuowanej ludności.	
10.	Powiatowy Inspektorat Weterynarii w Pułtusk	Monitoruje występowanie chorób odzwierzęcych. Monitoring zagrożenia epizootycznego na terenach powodziowych oraz procesu ewakuacji zwierząt hodowlanych na terenie powiatu.	
11.	Wojskowa Komenda Uzupełnień w Wyszkanie	Współpraca w monitorowaniu sytuacji powodziowej oraz potrzeb i możliwości użycia sił zbrojnych w akcji przeciwpowodziowej oraz ewakuacji ludności mienia.	
12.	Państwowe Ratownictwo Medyczne	Monitoring obłożenia miejsc szpitalnych.	
13.	Instytut Meteorologii i Gospodarki Wodnej	Monitoring sytuacji hydrologicznej. Opracowanie prognoz, komunikatów i ostrzeżeń przeciwpowodziowych oraz monitoring stanu wód na wodowskazach.	
14.	Wojewódzki Inspektorat Ochrony Środowiska w Warszawie Delegatura w Ciechanowie	Monitoring zagrożenia środowiska na terenach powodziowych.	
15.	Państwowe Gospodarstwo Wodne Wody Polskie Zarząd Zlewni w Dębem	Monitoring zagrożenia dla ludzi na rzece Narew i ciekach wodnych, a w szczególności związane ze stanem urządzeń technicznych chroniących tereny powiatu pułtuskiego przed powodzią. Monitorowanie, gromadzenie, przekazywanie informacji dotyczących zjawisk lodowych na rzekach i zbiornikach oraz monitoring gospodarki wodnej na zbiornikach, organizowanie i prowadzenie akcji lodołamania.	Przekazuje informacje do PCZK
16.	Wodne Ochotnicze Pogotowie Ratunkowe	Monitorowanie terenów zagrożonych powodzią oraz potrzeb i możliwości wykorzystania ratowników WOPR w akcji przeciwpowodziowej.	

## **ROZDZIAŁ 2**

# **TRYB URUCHAMIANIA NIEZBĘDNYCH SIŁ I ŚRODKÓW, UCZESTNICZĄCYCH W REALIZACJI PRZEDSIĘWZIĘĆ NA WYPADEK SYTUACJI KRYZYSOWEJ**

## 2.1. Zasady uruchamiania sił i środków w sytuacjach kryzysowych

Uruchomienie działań przewidzianym w planie może nastąpić tylko na zasadach określonych w procedurach. Oznacza to, że dopóki nie zostaną spełnione kryteria ustawowe sytuacji kryzysowej albo przesłanki do jej powstania plan nie powinien być uruchamiany. Aby dane zagrożenie uznać za sytuację kryzysową muszą zaistnieć jednocześnie 2 ustawowe przesłanki wynikające z art. 3 ustawy o zarządzaniu kryzysowym:

1. Zagrożenie musi wpływać negatywnie na poziom bezpieczeństwa ludzi, mienia w znacznych rozmiarach lub środowiska.
2. Zagrożenie wywołuje znaczne ograniczenia w działaniu właściwych organów administracji publicznej ze względu na nieadekwatność posiadanych sił i środków.

Tryb uruchamiania sił i środków w sytuacjach kryzysowych będzie uzależniony od stanu gotowości obronnych państwa czasu pokoju, kryzysu polityczno-militarnego i wojny.

**W okresie pokoju** zadanie w zakresie uruchamiania sił i środków będą realizowane zgodnie planem zarządzania kryzysowego powiatu poprzez zintegrowane działanie powiatowych służb inspekcji i straży z Powiatowym Centrum Zarządzania Kryzysowego.

W zarządzaniu kryzysowym obowiązuje zasada klasyfikacji sił z punktu widzenia trybu uruchamiania.

**W czasie pokoju dzielą się one na:**

1) **siły i środki natychmiastowego użycia tzw. pierwszy rzut** to te, które w systemie całodobowych dyżurów przy pełnym stanie ukompletowania (lub nie) mogą w ciągu kilku czy kilkunastu minut dotrzeć do miejsca zdarzenia i rozpocząć działania. Są to:

- Państwowa i Ochotnicza Straż Pożarna,
- Policja (niekiedy wspierana siłami Żandarmerii Wojskowej),
- Straże Miejskie i Gminne,
- Państwowe Ratownictwo Medyczne (Pogotowie Ratunkowe),
- Wodne Ochotnicze Pogotowie Ratunkowe,
- Pogotowie: energetyczne, gazowe, wodno-kanalizacyjne, ciepłownicze.

2) **siły i środki do użycia w drugim rzucie** (o gotowości do użycia od kilku do kilkunastu godzin):

- siły i środki wspierające, wspomagające ze szczebla nadrzędnego (np. komendy główne),
- siły i środki (firm, instytucji prywatnych - z którymi podpisano odpowiednie umowy),
- sukcesywnie (w miarę potrzeb) wprowadzane rezerwy (II - rzuty) Państwowej Straży Pożarnej i Ochotniczej, Policji i Straży Miejskiej,
- formacje ochrony cywilnej,
- prywatne osoby z własnym sprzętem,
- organizacje społeczne (stowarzyszenia, fundacje, PCZK, Caritas) i niosące pomoc humanitarną,
- wolontariusze;

3) **siły i środki do użycia w trzecim rzucie**, o gotowości do działania od kilku do kilkunastu dni:

- jednostki (pododdziały i oddziały) Sił Zbrojnych wraz ze swoim specjalistycznym sprzętem,
- z sąsiednich powiatów, wojewódzkie w zależności od potrzeb jakościowych i ilościowych,
- organizacje międzynarodowe ONZ, NATO lub sąsiednich państw (głównie w sytuacjach klęsk żywiołowych lub wojen).

**W ramach procedur reagowania kryzysowego opracowano algorytmy powiadamiania i współdziałania Powiatowego Centrum Zarządzania Kryzysowego, które określają szczegółowy tryb uruchamiania sił i środków oraz priorytety działań z podziałem na poszczególne zagrożenia wraz z określeniem zakresu odpowiedzialności organów administracji publicznej oraz służb realizujących zadania w przypadku wystąpienia zagrożeń noszących znamiona sytuacji kryzysowych.**

**Tryb uruchamiania działań Powiatowego Zespołu Zarządzania Kryzysowego określa SPO – 9, regulamin PZZK oraz procedura osiągnięcia gotowości PZZK.**

W okresie zagrożenia bezpieczeństwa państwa, tj. kryzysu polityczno-militarnego i wojny zadania w zakresie uruchamiania sił i środków będą przekazywane ze stanowisk kierowania właściwych organów administracji publicznej poprzez system stałych dyżurów oraz funkcjonujące w ramach stanowisk kierowania centra zarządzania kryzysowego, które stanowią węzeł łączności, do powiadamiania i współdziałania w realizacji zadań na potrzeby obronności państwa.

W zakresie trybu uruchamiania sił i środków niezbędnych do likwidacji skutków zagrożeń w czasie wojny podstawową zasadą jest w takich warunkach liczyć na siły i środki własne, podporządkowane w tym okresie wojewodzie (szefowi obrony cywilnej - w czasie wojny).

Tryb uruchamiania sił i środków niezbędnych do usuwania zagrożeń wojennych będzie zdeterminowany:

- działaniami nieprzyjaciela na terytorium kraju (tj. rodzajem użytej broni, jakie obiekty, rejony zostały zaatakowane, jakie są skutki (zagrożenia wtórne) spowodowane takimi atakami dla okolicznej ludności itp.);
- charakterem i skalą działań grup dywersyjno-militarnych;
- okolicznościami, realiami prowadzonej wojny (czy działania ratownicze i likwidacje skutków zagrożeń będą prowadzone na terenach bronionych przez polskie Siły Zbrojne (NATO ?), czy może na terenach okupowanych przez nieprzyjaciela? Czy nieprzyjaciel przestrzega reguł humanitarnych określonych w konwencjach Genewskich i Protokołach Dodatkowych, i wiele innych uwarunkowań;
- aktualnymi możliwościami, siłami ratowniczymi (rodzaje, ilość, ukompletowanie), stanem wyposażenia, swobodą działania, stanem dróg, łączności, monitoringu - które z uwagi na zakres zaangażowania na pewno nie będą tak dostępne, jak w czasie pokoju.

## **2.2. Ocena możliwości wykorzystania sił i środków na potrzeby zarządzania kryzysowego**

**SIŁY I ŚRODKI I RZUTU** to pododdziały PSP i OSP, KP Policji, Ratownictwo Medyczne, pogotowia komunalne: energetyczne, gazowe, wodociągowo-kanalizacyjne, ciepłownicze, utrzymują stałą gotowość do działań. Siły te posiadają odpowiednie wyposażenie i uzgodnione ze sobą resortowe procedury operacyjne, które są wdrażane w życie standardowo w czasie zaistnienia zagrożeń. Stąd też należy założyć, że w przypadku wystąpienia realnej sytuacji kryzysowej jednostki te będą wykonywać swoje zadania, w ramach współdziałania pod przewodnictwem podmiotu wiodącego przy danym zdarzeniu, wynikającym z siatki bezpieczeństwa powiatu.

**SIŁY I ŚRODKI II RZUTU** stanowią służby: Powiatowego Inspektoratu Nadzoru Budowlanego, Powiatowej Stacji Sanitarnej Epidemiologicznej, Powiatowego Inspektoratu Weterynarii oraz ze względu na czas dojazdu służby Wojewódzkiego Inspektoratu Ochrony Środowiska. Lokalne siły i środki drugiego rzutu, tj. powiatowe i gminne służby drogowe, ochotnicze straże pożarne nie wchodzące w skład KSRK, Straż Miejska, Powiatowe Centrum Pomocy Rodzinie, Poradnia Psychologiczno-Pedagogiczna, gminne ośrodki pomocy społecznej oraz inne służby komunalne po godzinach pracy tych instytucji w miarę skuteczności funkcjonowania systemu powiadamiania będą przybywały do akcji ze znacznym opóźnieniem czasowym. Szczególne utrudnienia w osiągnięciu gotowości służb do działań będą występowały w czasie wolnym od pracy. W pierwszej fazie działań mogą wystąpić problemy z przekazem informacji z uwagi na branżowy charakter działania służb, które niejednokrotnie z opóźnieniem przekazują informacje o zaistniałych zagrożeniach do organów odpowiedzialnych za zarządzania kryzysowe. Sytuacja ta może powodować poważne trudności i niewspółmierne straty w sytuacji kryzysowej.

**SIŁY I ŚRODKI III RZUTU** stanowią będą specjalistyczne służby, inspekcje i straże przydzielone ze szczebla wojewódzkiego oraz pododdziały sił zbrojnych skierowane przez MON za pośrednictwem Wojewody Mazowieckiego.

## 2.3. Zasady uzyskiwania pomocy

Uzyskiwanie pomocy następuje, w wypadku gdy lokalne (powiatowe, gminne) siły i środki oraz zasoby okażą się niewystarczające do przeprowadzenia skutecznych działań reagowania i likwidacji skutków.

Kolejność uzyskiwania pomocy:

- w pierwszej kolejności poprzez wykonanie podpisanych porozumień, uzgodnień i umów oraz wzajemnej pomocy z sąsiednimi (powiatami, gminami);
- w drugiej kolejności, jeżeli pomoc sąsiadów okaże się niewystarczająca lub gdy sąsiedzi nie dysponują niezbędnymi siłami (środkami), niższy szczebel zarządzania kryzysowego występuje do wyższego szczebla, tj. gmina do powiatu, powiat do województwa;
- kiedy potrzebna pomoc przekracza możliwości Wojewody to kieruje on wniosek do Prezesa Rady Ministrów o ogłoszenie stanu klęski żywiołowej lub wyjątkowego, wprowadzenie którego pozwala na udzielenie pomocy technicznej i finansowej przez szczebel centralny.

**Skierowanie do pomocy sił i środków szczebla powiatowego** następuje na prośbę wójta, burmistrza, szczebla wojewódzkiego na prośbę starosty lub w wyniku własnej oceny Wojewody Mazowieckiego. Pomoc (wsparcie) ze strony wojska w zależności od rodzaju zagrożenia i rozwoju sytuacji następuje:

- **w pierwszej kolejności** siłami i środkami wydzielonymi z jednostek wojskowych (rozkazem Dowództwa Generalnego Rodzajów Sił Zbrojnych) przeznaczonych do zwalczania określonych zagrożeń,
- **w drugiej kolejności** dodatkowymi siłami i środkami przydzielonymi przez wojewodę za pośrednictwem Ministra Obrony Narodowej, który na wniosek wojewody, może przekazać do jego dyspozycji pododdziały lub oddziały Sił Zbrojnych, wraz ze skierowaniem ich do wykonania zadań z zakresu zarządzania kryzysowego.

Zasady udziału Sił Zbrojnych w akcjach ratunkowych lub sytuacjach kryzysowych określone są w podpisanych porozumieniach i notatkach uzgodnień z jednostkami wojskowymi oraz w SPO – 7.

## 2.4. Współdziałanie z sąsiednimi powiatami

W celu zapewnienia wspólnego przeciwdziałania zagrożeniom w przypadku powstania sytuacji kryzysowych Starosta Pułtuski podejmuje przedsięwzięcia współdziałania ze starostami sąsiednich powiatów w obszarach dotyczących głównie:

- wzajemnego informowania o sytuacjach mogących stanowić zagrożenie dla sąsiadujących powiatów,
- organizacji łączności, ostrzegania oraz współdziałania w przypadku prowadzenia wspólnych działań zarządzania kryzysowego,
- wymiany informacji o podjętych działaniach reagowania kryzysowego,
- wymiany danych o siłach i środkach możliwych do wydzielenia w celu wsparcia działań prowadzonych przez sąsiednie powiaty,
- możliwości pomocy w ewakuacji ludności i wykorzystaniu bazy danych,
- możliwości pozyskania specjalistów, specjalistycznych maszyn i środków transportu.

## 2.5. Harmonogram powołania Powiatowego Zespołu Zarządzania Kryzysowego

Lp.	Zamierzenia	Czas realizacji	Realizator	Odpowiedzialny za realizację
1	2	3	4	5
1.	Przyjęcie informacji o zagrożeniu.	G - 0	Dyżurny PCZK	Dyżurny PCZK
2.	Wstępna analiza sytuacji i wypracowanie decyzji czy może nastąpić eskalacja zagrożenia (kryzysu).	G + 5'	Dyżurny PCZK	Dyrektor WZK – Z-ca Szef PZZK
3.	Powiadomienie Starosty – Szefa PZZK lub Wicestarosty.	G + 6'	Dyżurny PCZK	Dyrektor WZK – Z-ca Szef PZZK
4.	Powiadomienie na polecenie Szefa PZZK i Zastępcy Szefa PZZK wskazanych członków grupy operacji i organizacji działań.	G + 10' G + 15'	Dyżurny PCZK	Dyrektor WZK – Z-ca Szef PZZK
5.	Zebranie członków grupy operacji i organizacji działań w celu analizy sytuacji wypracowania propozycji decyzji dla Starosty.	G + 25' G + 40'	Kierownik Podmiotu Wiodącego zgodnie z siatką bezpieczeństwa, Szef Operacji.	Dyrektor WZK – Z-ca Szef PZZK
6.	Podjęcie decyzji o powołaniu PZZK.	G + 30' G + 40'	Dyrektor WZK – Z-ca Szef PZZK	Starosta – Szef PZZK
7.	Powiadomienie członków PZZK. W przypadku braku łączności przy pomocy łącznika PCZK oraz KP Policji.	G + 40' G + 50'	Dyżurny PCZK	Dyrektor WZK – Z-ca Szef PZZK
8.	Przystosowanie sali dla potrzeb PZZK.	G + 55' G + 1h 5'	Dyżurny PCZK, Dyrektor OR	Dyrektor WZK – Z-ca Szef PZZK, we współdziałaniu z Dyrektorem OR.
9.	Zapoznanie członków PZZK z sytuacją oraz przedstawienie wstępnych propozycji rozwiązań.	G + 1h 5' G + 1h 15'	Kierownik Podmiotu Wiodącego zgodnie z siatką bezpieczeństwa, Dyżurny PCZK.	Dyrektor WZK – Z-ca Szef PZZK
10.	Zameldowanie Staroście – Szefowi PZZK o gotowości do działania.	G + 1h 10' G + 1h 15'	Dyżurny PCZK	Dyrektor WZK – Z-ca Szef PZZK

**Uwaga:** Wpisane czasy od G = 0 – otrzymanie informacji o zagrożeniu.

- W godzinach pracy w liczniku;
- Po godzinach pracy w mianowniku.

## 2.6. Skład Powiatowego Zespołu Zarządzania Kryzysowego w Pułtusk

Lp.	Funkcja w zespole	Stanowisko służbowe
1.	<b>Organ Zarządzania Kryzysowego – Szef Powiatowego Zespołu Zarządzania Kryzysowego</b>	Starosta Pułtuski
2.	<b>Zastępca Organu Zarządzania Kryzysowego</b>	Wicestarosta Pułtuski
3.	<b>Z-ca Szefa Powiatowego Zespołu Zarządzania Kryzysowego</b>	Dyrektor Wydziału Zarządzania Kryzysowego Starostwa Powiatowego w Pułtusk – Powiatowego Centrum Zarządzania Kryzysowego w Pułtusk
4.	<b>Kierownik Grupy Operacji i Organizacji Działań</b>	Komendant Powiatowy Państwowej Straży Pożarnej w Pułtusk
5.	<b>Koordinator ds. Bezpieczeństwa i Porządku Publicznego</b>	Komendant Powiatowy Policji w Pułtusk
6.	<b>Kierownik Grupy Monitorowania, Prognoz i Analiz</b>	Zastępca Komendanta Państwowej Straży Pożarnej w Pułtusk
7.	<b>Kierownik Grupy Planowania Cywilnego</b>	Inspektor Wydziału Zarządzania Kryzysowego Starostwa Powiatowego w Pułtusk
8.	<b>Rzecznik Prasowy Zespołu, Kierownik Powiatowego Zespołu Ewakuacji i Przyjęcia Ludności</b>	Sekretarz Powiatu
9.	<b>Kierownik Grupy Zabezpieczenia Logistycznego</b>	Dyrektor Wydziału Organizacji i Nadzoru Starostwa Powiatowego w Pułtusk
10.	<b>Kierownik Grupy Opieki Zdrowotnej</b>	Dyrektor Generalny Szpitala Powiatowego Gajda-Med Sp. z o.o. w Pułtusk
11.	<b>Kierownik Grupy Pomocy Socjalno-Bytowej</b>	Dyrektor Powiatowego Centrum Pomocy Rodzinie w Pułtusk
12.	<b>Koordinator ds. Sanitarno-Epidemiologicznych</b>	Państwowy Powiatowy Inspektor Sanitarny w Pułtusk
13.	<b>Koordinator ds. Ochrony Środowiska</b>	Dyrektor Wydziału Rolnictwa, Leśnictwa i Ochrony Środowiska Starostwa Powiatowego w Pułtusk
14.	<b>Koordinator ds. Ochrony Zwierząt</b>	Powiatowy Lekarz Weterynarii w Pułtusk
15.	<b>Koordinator ds. Katastrof Budowlanych</b>	Powiatowy Inspektor Nadzoru Budowlanego w Pułtusk
16.	<b>Doraźna pomoc przy katastrofach budowlanych</b>	Dyrektor Wydziału Budownictwa i Architektury Starostwa Powiatowego w Pułtusk
17.	<b>Koordinator ds. Zakłóceń w Komunikacji</b>	Dyrektor Zarządu Dróg Powiatowych w Pułtusk
18.	<b>Koordinator ds. Powodzi</b>	Kierownik Nadzoru Wodnego w Pułtusk Państwowe Gospodarstwo Wodne Wody Polskie
19.	Inni specjaliści według potrzeb.	

## 2.7. Skład osób funkcyjnych i grup roboczych Powiatowego Zespołu Zarządzania Kryzysowego w Pułtusk

Lp.	Funkcja w zespole	Stanowisko służbowe
<b><u>KADRA KIEROWNICZA PZZK</u></b>		
1.	<b>Organ Zarządzania Kryzysowego – Szef Powiatowego Zespołu Zarządzania Kryzysowego</b>	Starosta Pułtuski
2.	<b>Zastępca Organu Zarządzania Kryzysowego</b>	Wicestarosta Pułtuski
3.	<b>Z-ca Szefa Powiatowego Zespołu Zarządzania Kryzysowego</b>	Dyrektor Wydziału Zarządzania Kryzysowego Starostwa Powiatowego w Pułtusk – Powiatowego Centrum Zarządzania Kryzysowego w Pułtusk
<b><u>STAŁE GRUPY ROBOCZE PZZK</u></b>		
<b><u>GRUPA PLANOWANIA CYWILNEGO</u></b>		
4.	<b>Kierownik Grupy Planowania Cywilnego</b>	Inspektor WZK – Dyżurny PCZK
5.	Koordinator ds. łączności oraz alarmowania i ostrzegania	Pracownik WZK – Dyżurny PCZK
6.	Członek	Pracownicy WZK – Dyżurni PCZK
7.	Członek	Przedstawiciel Komendy Powiatowej Państwowej Straży Pożarnej w Pułtusk
8.	Członek	Przedstawiciel Komendy Powiatowej Policji w Pułtusk
9.	Inni Specjaliści wg potrzeb, w tym przedstawiciele wydziałów Starostwa oraz powiatowych służb, inspekcji i straży.	
<b><u>GRUPA MONITOROWANIA, PROGNOZ I ANALIZ</u></b>		
10.	<b>Kierownik Grupy Monitorowania Prognoz i Analiz</b>	Zastępca Komendanta Powiatowej Państwowej Straży Pożarnej w Pułtusk
11.	Dyżurny Grupy Monitorowania Prognoz i Analiz	Dyżurny Stanowiska Kierowania Komendanta Powiatowej Państwowej Straży Pożarnej w Pułtusk
12.	Członek (w ramach współdziałania)	Dyżurny Stanowiska Kierowania Komendy Powiatowej Policji w Pułtusk
13.	Koordinator ds. powodzi	Kierownik Nadzoru Wodnego w Pułtusk Państwowe Gospodarstwo Wodne Wody Polskie
14.	Członek	Komendant Powiatowego Ośrodka Analizy Danych i Alarmowania
15.	Inni Specjaliści wg potrzeb.	
<b><u>CZASOWE GRUPY ROBOCZE PZZK</u></b>		
<b><u>GRUPA OPERACJI I ORGANIZACJI DZIAŁAŃ</u></b>		
16.	<b>Kierownik Grupy Operacji i Organizacji Działań</b>	Komendant Powiatowy Państwowej Straży Pożarnej w Pułtusk
17.	Koordinator ds. bezpieczeństwa i porządku publicznego	Komendant Powiatowy Policji w Pułtusk
18.	Rzecznik Prasowy Zespołu, Koordynator ds. ewakuacji i przyjęcia ludności	Sekretarz Powiatu
19.	Koordinator ds. sanitarno-epidemiologicznych	Państwowy Powiatowy Inspektor Sanitarny w Pułtusk
20.	Koordinator ds. katastrof budowlanych	Powiatowy Inspektor Nadzoru Budowlanego w Pułtusk
21.	Koordinator ds. ochrony zwierząt	Powiatowy Lekarz Weterynarii w Pułtusk
22.	Koordinator ds. zakłóceń w komunikacji	Dyrektor Zarządu Dróg Powiatowych w Pułtusk



<b>Lp.</b>	<b>Funkcja w zespole</b>	<b>Stanowisko służbowe</b>
23.	Koordinator ds. powodzi	Kierownik Nadzoru Wodnego w Pułtusk Państwowe Gospodarstwo Wodne Wody Polskie
24.	Koordinator ds. ochrony środowiska	Dyrektor Wydziału Rolnictwa, Leśnictwa i Ochrony Środowiska Starostwa Powiatowego w Pułtusk
25.	Doraźna pomoc przy katastrofach budowlanych.	Dyrektor Wydziału Budownictwa i Architektury Starostwa Powiatowego w Pułtusk
26.	Kierownicy Grup Roboczych Zespołu oraz inni specjaliści, eksperci, kierownicy jednostek w zależności od potrzeb.	
<b>GRUPA OPIEKI ZDROWOTNEJ</b>		
27.	<b>Kierownik Grupy Opieki Zdrowotnej</b>	Dyrektor Generalny Szpitala Powiatowego Gajda-Med Sp. z o.o. w Pułtusk
28.	Koordinator ds. pomocy psychologicznej	Dyrektor Poradni Psychologiczno- Pedagogicznej w Pułtusk
29.	Pracownicy Szpitala, Poradni Psychologiczno-Pedagogicznej oraz inni specjaliści powoływani doraźnie wg potrzeb.	
<b>GRUPA ZABEZPIECZENIA SOCJALNO-BYTOWEGO</b>		
30.	<b>Kierownik Grupy Zabezpieczenia Socjalno-Bytowego</b>	Dyrektor Powiatowego Centrum Pomocy Rodzinie w Pułtusk
31.	Członek	Dyrektor Wydziału Edukacji, Zdrowia, Kultury i Sportu Starostwa Powiatowego w Pułtusk
32.	Członek	Dyrektor Domu Pomocy Społecznej w Obrytem
33.	Członek	Dyrektor Domu Pomocy Społecznej w Ołdakach
34.	Członek	Dyrektor Domu Pomocy Społecznej w Pułtusk
35.	Członek	Prezes Zarządu Oddziału Rejonowego Polskiego Czerwonego Krzyża w Pułtusk
36.	Pracownicy Powiatowego Centrum Pomocy Rodzinie oraz inni specjaliści powoływani doraźnie wg potrzeb.	
<b>GRUPA ZABEZPIECZENIA LOGISTYCZNEGO</b>		
37.	<b>Kierownik Grupy Zabezpieczenia Logistycznego</b>	Dyrektor Wydziału Organizacji i Nadzoru Starostwa Powiatowego w Pułtusk
38.	Koordinator ds. transportu i infrastruktury technicznej	Dyrektor Wydziału Komunikacji i Dróg Starostwa Powiatowego w Pułtusk
39.	Członek	Dyrektor Wydziału Finansów Starostwa Powiatowego w Pułtusk
40.	Członek	Przedstawiciel Komendy Powiatowej Państwowej Straży Pożarnej w Pułtusk
41.	Członek	Przedstawiciel Komendy Powiatowej Policji w Pułtusk
42.	Inni Specjaliści ds. logistyki wg potrzeb, w tym przedstawiciele wydziałów Starostwa oraz powiatowych służb, inspekcji i straży.	

## 2.8. Wykaz organów zarządzania kryzysowego w powiecie pultuskim

Lp.	Nazwa jednostki	Funkcja
1.	<b>STAROSTWO POWIATOWE W PULTUSKU</b>	<b>STAROSTA – Organ Zarządzania Kryzysowego Powiatu - Szef PZZK</b>
		<b>WICESTAROSTA – Zastępca Organu ZK Powiatu</b>
1.	<b>Wydział Zarządzania Kryzysowego Starostwa Powiatowego w Pultusku</b>	<b>DYREKTOR WZK, PCZK – Z-ca Szefa PZZK</b>
2.		<b>Kierownik Grupy Planowania Cywilnego PZZK</b> Pracownik WZK - Dyżurny PCZK
3.		<b>Powiatowe Centrum Zarządzania Kryzysowego w Pultusku</b> Pracownicy WZK- Dyżurni PCZK
4.	<b>URZĄD MIEJSKI W PULTUSKU</b>	<b>BURMISTRZ</b>
5.		<b>ZASTĘPCA BURMISTRZA</b>
6.	<b>Gminne Centrum Zarządzania (Gminny Punkt Kontaktowy)</b>	Kierownik Wydziału Zarządzania Kryzysowego, Spraw Wojskowych i Straży Miejskiej, Komendant Straży Miejskiej
7.		Pracownik odp. za ZK i OC
8.	<b>URZĄD GMINY GZY</b>	<b>WÓJT</b>
9.	<b>Gminne Centrum Zarządzania (Gminny Punkt Kontaktowy)</b>	Pracownik odp. za ZK i OC
10.	<b>URZĄD GMINY OBRYTE</b>	<b>WÓJT</b>
11.	<b>Gminne Centrum Zarządzania (Gminny Punkt Kontaktowy)</b>	Pracownik odp. za ZK i OC
12.	<b>URZĄD GMINY POKRZYWNICA</b>	<b>WÓJT</b>
13.	<b>Gminne Centrum Zarządzania (Gminny Punkt Kontaktowy)</b>	Pracownik odp. za ZK i OC
14.	<b>URZĄD GMINY ŚWIERCZE</b>	<b>WÓJT</b>
15.	<b>Gminne Centrum Zarządzania (Gminny Punkt Kontaktowy)</b>	Pracownik odp. za ZK i OC
16.	<b>URZĄD GMINY WINNICA</b>	<b>WÓJT</b>
17.	<b>Gminne Centrum Zarządzania (Gminny Punkt Kontaktowy)</b>	Pracownik odp. za ZK i OC
18.	<b>URZĄD GMINY ZATORY</b>	<b>WÓJT</b>
19.	<b>Gminne Centrum Zarządzania (Gminny Punkt Kontaktowy)</b>	Pracownik odp. za ZK i OC

## 2.9. Wykaz instytucji współdziałających

Lp.	Instytucja	Adres służbowy	Telefon służbowy
1.	Wojewódzkie Centrum Zarządzania Kryzysowego w Warszawie	Plac Bankowy 3/5 00-950 Warszawa	22-595-13-00/01/02 fax. 22-595-13-50 fax. 22-695-19-40 tel. alarmowy 987
2.	Komenda Powiatowa Państwowej Straży Pożarnej w Pułtusk	Pułtusk, ul. Daszyńskiego 19	998 23-692-11-50 fax. 23-692-00-06
3.	Komenda Powiatowa Policji w Pułtusk	ul. Rynek 23 06-100 Pułtusk	997 23-692-72-00 fax. 23-692-72-48
4.	Centrum Powiadamiania Ratunkowego w Radomiu	ul. Traugutta 57 26-600 Radom	112
5.	Państwowe Ratownictwo Medyczne	ul. Kościuszki 49 07-410 Ostrołęka	999 29-765-03-00
6.	Szpital Powiatowy Gajda-Med Sp. z o.o.	ul. Teofila Kwiatkowskiego 19 06-102 Pułtusk	23-691-99-01/02 fax. 23-691-99-06
7.	Pogotowie Gazowe Oddział Zakład Gazowniczy Ciechanów  Rejon Dystrybucji Gazu Wyszaków	Al. Marsz. J. Piłsudskiego 103 07-200 Wyszaków ul. Mleczarska 17 06-400 Ciechanów	992 29-742-37-29  23-673-59-90
8.	PGE Dystrybucja S.A. Oddział Warszawa Rejon Energetyczny Wyszaków obejmujący gminę Obryte, Zatory i częściowo Pokrzywnicę	ul. Marsa 95 04-470 Warszawa RE Wyszaków	991 22-340-41-00
9.	Energa-Operator S.A. Oddział Płock Rejon Dystrybucji w Ciechanowie obejmujący gminę: Pułtusk, Gzy, Pokrzywnica, Winnica i Świercze	ul. Graniczna 79 09-400 Płock	991 587-674-350 801-404-404
10.	Straż Miejska w Pułtusk	ul. Staszica 35 06-100 Pułtusk	23-692-06-12
11.	Państwowa Straż Rybacka w Warszawie Posterunek w Pułtusk	ul. Staszica 35 06-100 Pułtusk	23-691-04-44
12.	Zarząd Dróg Powiatowych w Pułtusk	ul. 3 Maja 20 06- 100 Pułtusk	23-692-85-77
13.	Wody Polskie Regionalny Zarząd Gospodarki Wodnej w Warszawie	ul. Zarzeczce 13B 03-194 Warszawa	22-587 02 11 fax. 22-587 02 04
14.	Wody Polskie Zarząd Zlewni w Dębem	Dębe 05-140 Serock	22-782-30-00
15.	Wody Polskie Nadzór Wodny w Pułtusk	ul. Szkolna 3 06- 100 Pułtusk	23-692-34-35
16.	Dom Pomocy Społecznej w Pułtusk	ul. T. Kwiatkowskiego 19A 06-100 Pułtusk	23-333-00-10
17.	Dom Pomocy Społecznej w Obrytem	Obryte 188 07-215 Obryte	29-741-10-80
18.	Dom Pomocy Społecznej w Ołdakach	Ołdaki 7 06-126 Gzy	23-691-30-17
19.	Nadleśnictwo Pułtusk	Bartodziejska 50 06-100 Pułtusk	23-692-14-65/65 23-692-54-90/91

<b>Lp.</b>	<b>Instytucja</b>	<b>Adres służbowy</b>	<b>Telefon służbowy</b>
20.	Pułtuskie Wodne Ochotnicze Pogotowie Ratunkowe	ul. Stare Miasto 28 06-100 Pułtusk	666-357-777 (całodobowo)
21.	Nadnarwiańskie Wodne Ochotnicze Pogotowie Ratunkowe	ul. Mickiewicza 35 a 06-100 Pułtusk	515-817-754 (alarmowy)
22.	Stowarzyszenie „Wspólnota Polska” Dom Polonii w Pułtusk	ul. Szkolna 11 06-100 Pułtusk	tel. 23-692 91 02 fax. 23-692-36-20
23.	Przedsiębiorstwo Energetyki Ciepłej Pułtusk Sp. z o.o.	ul. Mickiewicza 36 06-100 Pułtusk	23-692-03-59 23-692-31-47
24.	Przedsiębiorstwo Wodociągów i Kanalizacji Sp. z o.o. w Pułtusk	ul. Wyszkowska 2 06-100 Pułtusk	23-692-17-79 23-692-57-40
25.	Pułtuskie Przedsiębiorstwo Usług Komunalnych Sp. z. o.o.	ul. Staszica 35 06-100 Pułtusk	23-692-52-51 23-692-51-43 tel./fax: 23-692-27-22
26.	Drogi i Mosty Jan Kaczmarczyk	Kacice 76 06-100 Pułtusk	23-692-86-52
27.	Wojskowa Komenda Uzupełnień w Wyszku	ul. Serocka 3 07-200 Wyszku	261-865-930
28.	5 Mazowiecka Brygada Obrony Terytorialnej w Ciechanowie	ul. Wojska Polskiego 54 06-400 Ciechanów	261-341-300
29.	2 Mazowiecki Pułk Saperów w Kazuniu Nowym	ul. Leśna 4C 05-100 Nowy Dwór Mazowiecki	261-863-310
30.	Wojewódzki Inspektorat Ochrony Środowiska w Warszawie - Delegatura w Ciechanowie	ul. Strażacka 6 06-400 Ciechanów	23-672-38-62 23-672-59-55
31.	Wojewódzki Inspektorat Ochrony Roślin i Nasiennictwa w Warszawie Oddział w Pułtusk	ul. 3 Maja 20 06- 100 Pułtusk	22-773-59-08 22-773- 53-29 23-692-80-32

## 2.10. Pogotowia - telefony alarmowe

Lp.	Nazwa instytucji	Telefon służbowy
1.	Państwowe Ratownictwo Medyczne	999, 29-765-03-00
2.	Komenda Powiatowa Państwowej Straży Pożarnej w Pultusku	998, 23-692-11-50
3.	Komenda Powiatowa Policji w Pultusku	997, 23-692-72-00
4.	Centrum Powiadamiania Ratunkowego w Radomiu	112
5.	Pogotowie Gazowe Oddział Zakład Gazowniczy Ciechanów Rejon Dystrybucji Gazu Wyszków	992 29-742-37-29 23-673-59-90
6.	PGE Dystrybucja S.A. Oddział Warszawa Rejon Energetyczny Wyszków obejmujący gminę Obryte, Zatory i częściowo Pokrzywnicę	991 22-340-41-00 -00
7.	Energa-Operator S.A. Oddział Płock Rejon Dystrybucji w Ciechanowie obejmujący gminę: Pułtusk, Gzy, Pokrzywnica, Winnica i Świercze	991 801-404-404 587-674-350
8.	Przedsiębiorstwo Wodociągów i Kanalizacji Sp. z o.o. w Pultusku	23-692-17-79 23-692-57-40
9.	Przedsiębiorstwo Energetyki Ciepłej Sp. z o.o. w Pultusku	23-692-03-59, 23-692-31-47
10.	Pultuskie Przedsiębiorstwo Usług Komunalnych Sp. z o.o.	23-692-52-52, 23-692-51-43
11.	Powiatowy Lekarz Weterynarii w Pultusku	23-692-55-84
12.	Straż Miejska w Pultusku	23-692-06-12
13.	Wody Polskie Zarząd Zlewni w Dębem	22-782-30-00
14.	Wody Polskie Nadzór Wodny w Pultusku	23-692-34-35
15.	Pultuskie Wodne Ochotnicze Pogotowie Ratunkowe	666-357-777 (całodobowo)
16.	Nadnarwiańskie Wodne Ochotnicze Pogotowie Ratunkowe	515-817-754 (alarmowo)
17.	Zarząd Dróg Powiatowych w Pultusku	23-692-85-77
18.	Szpital Powiatowy Gajda-Med. Sp. z o.o.	23-691-99-01/02
19.	Nocna i Świąteczna Opieka Medyczna	23-691-99-99, 23 691-99-30 530-478-988
20.	Powiatowy Inspektor Nadzoru Budowlanego w Pultusku	23-692-18-83
21.	Powiatowa Stacja Sanitarно-Epidemiologiczna w Pultusku	23-692-50-71
22.	Państwowa Straż Rybacka w Warszawie Posterunek w Pultusku	23-691-04-44
23.	Wojewódzki Inspektorat Ochrony Roślin i Nasiennictwa w Warszawie Oddział w Pultusku	22-773-59-08 22-773- 53-29 23-692-80-32
24.	Wojewódzki Inspektorat Ochrony Środowiska w Warszawie Oddział w Ciechanowie	23-672-38-62 23-672-59-55
25.	PKP Polskie Linie Kolejowe S.A. w Warszawie Centrum Zarządzania Ruchem Kolejowym	22-47-33-311, 22-39-12-410 22-47-32-842, 22-39-12-411

**2.11. Wykaz danych telefonicznych i adresowych do gminnych centrów zarządzania kryzysowego  
(punktów kontaktowych) w powiecie pułtuskim**

<b>Lp.</b>	<b>Nazwa gminy</b>	<b>Telefon całodobowy</b>	<b>Telefon służbowy</b>	<b>Fax</b>	<b>E-mail</b>	<b>Adres</b>
1.	Pułtusk		(23) 692-03-91	(23) 692-42-96	um@pultusk.pl	ul. Rynek 41 06-100 Pułtusk
			(23) 692-82-41			(23) 692-06-12
2.	Gzy		(23) 691-31-67 (23) 691-31-22	(23) 691-31-67 (23) 691-31-22	uggzy@wp.pl	Gzy 9 06-126 Gzy
3.	Obryte		(29) 741-10-04 (29) 741-10-37 (29) 741-10-36	(29) 741-10-04 wew. 33	ugobryte@obryte.pl	Obryte 185 07-215 Obryte
4.	Pokrzywnica		(23) 691-87-21	-	ug@pokrzywnica.pl	Aleja Jana Pawła II 1 06-121 Pokrzywnica
5.	Świercze		(23) 691-60-12	(23) 691-60-45	swiercze@op.pl	ul. Pułtуска 47 06-150 Świercze
6.	Winnica		(23) 691-40-92 (23) 691-40-21	(23) 691-40-25 wew. 25	sekretariat@gminawinnica.pl	ul. Pułtуска 25 06-120 Winnica
7.	Zatory		(29) 741-03-94 (29) 741-03-87	(29) 741-03-94	ug@zatory.pl	ul. Jana Pawła II 106 07-217 Zatory

## 2.12. Wykaz danych telefonicznych i adresowych powiatowych centrów zarządzania kryzysowego sąsiednich powiatów

POWIAT	ADRES	TEL. SŁUŻBOWY	TEL. FAX	ADRES E-MAIL
PŁOŃSK				
CIECHANÓW				
MAKÓW MAZOWIECKI				
WYSZKÓW				
LEGIONOWO				
NOWY DWÓR MAZOWIECKI				
WOŁOMIN				

### 2.13. Wykaz danych teleadresowych sąsiednich starostw powiatowych

POWIAT	ADRES	STAROSTA	TELEFON SŁUŻBOWY	NR FAX	ADRES E-MAIL
PŁOŃSK	ul. Płocka 39 09 - 100 Płońsk	Wiśniewska Elżbieta	23-662-40-39	23-662-38-16	urząd@powiat-plonski.pl
CIECHANÓW	ul. 17 Stycznia 7 06 - 400 Ciechanów	Joanna Potocka-Rak	23-672-34-85	23-672-29-45	starostwo@ciechanow.powiat.pl sekretariat.starosty@ciechanow.powiat.pl
MAKÓW MAZOWIECKI	ul. Rynek 1 06 - 200 Maków Mazowiecki	Zbigniew Roman Deptuła	29-717-36-60	29-717-36-64	starostwo@powiat-makowski.pl
WYSZKÓW	ul. Aleja Róż 2 07 - 200 Wyszaków	Jerzy Żukowski	29-743-59-00 29-743-59-35	29-743-59-33	starostwo@powiat-wyszowski.pl
LEGIONOWO	ul. Gen. Władysława Sikorskiego 11 05- 119 Legionowo	Robert Wróbel	22-764-04-19 22-764-04-69	22-764-04-50	kancelaria@powiat-legionowski.pl
NOWY DWÓR MAZOWIECKI	ul. Ignacego Paderewskiego 1B 05-100 Nowy Dwór Mazowiecki	Krzysztof Adam Kapusta	22-765-32-00 22-765-32-90	22-765-32-01	sekretariat@nadworski.pl
WOŁOMIN	ul. Prądyńskiego 3 05-200 Wołomin	Adam Lubiak	22-787-43-01 22-787-43-03 22-787-43-04	22-776-50-93	kancelaria@powiat-wolominski.pl



## **ROZDZIAŁ 3**

# **PROCEDURY REAGOWANIA KRYZYSOWEGO, OKREŚLAJĄCE SPOSÓB POSTĘPOWANIA W SYTUACJACH KRYZYSOWYCH**

### 3.1. Zasady reagowania w powiecie pułuskim

Zasady zarządzania kryzysowego, w tym reagowania na szczeblu powiatu m.in. określają ustawa z dnia 27 kwietnia 2007 r. o zarządzaniu kryzysowym oraz zarządzenie Nr 18/10 Starosty Pułuskiego z dnia 9 marca 2010 r. w sprawie powołania Powiatowego Zespołu Zarządzania Kryzysowego, zarządzenie Nr 19/10 Starosty Pułuskiego z dnia 9 marca 2010 r. w sprawie organizacji i zasad funkcjonowania Powiatowego Centrum Zarządzania Kryzysowego w Pułusku, a w szczególności:

- **Siatka bezpieczeństwa powiatu pułuskiego**, która określa organy zarządzania kryzysowego oraz podmioty wiodące i współpracujące, odpowiedzialne za reagowanie na poszczególne zagrożenia;
- **Rozwinięcie siatki bezpieczeństwa powiatu pułuskiego**, które zawiera zadania poszczególnych organów zarządzania kryzysowego oraz podmiotów wiodących i współpracujących w różnych zagrożeniach oraz podstawy prawne ich wykonania.
- **Siatka monitorowania zagrożeń**, która określa podmioty wiodące i współpracujące, odpowiedzialne za monitorowanie poszczególnych zagrożeń;
- **Algorytmy powiadamiania i współdziałania** na poszczególne zagrożenia – stanowiące dokumentację operacyjną Powiatowego Centrum Zarządzania Kryzysowego;
- **Regulamin bieżących prac oraz działań** Powiatowego Zespołu Zarządzania Kryzysowego w Pułusku w sytuacjach kryzysowych;
- **Tabela koordynacji wsparcia logistycznego**, określająca koordynatorów zespołów wsparcia logistycznego oraz podmioty współpracujące, odpowiedzialne za logistyczne zabezpieczenie reagowania w sytuacjach kryzysowych;
- **Plany działania podmiotów wiodących realizujących zadania na potrzeby zarządzania kryzysowego w sytuacjach kryzysowych** - wynikających z siatki bezpieczeństwa, które zawierają szczegółowe resortowe procedury reagowania, uwzględniające zadania dla uczestników zarządzania kryzysowego w danej sytuacji kryzysowej;
- **Plany Zespołów Wsparcia Logistycznego (ZWL)**, określające koordynatorów ZWL, odpowiedzialnych za zabezpieczenie logistyczne działań zgodnie z tabelą koordynacji wsparcia logistycznego.

**Szczegółowy zakres czynności oraz zadania na poszczególne zagrożenia dla instytucji realizujących działania w konkretnej sytuacji kryzysowej zostały określone w algorytmach powiadamiania i współdziałania PCZK, planach działania podmiotów wiodących/współpracujących w sytuacjach kryzysowych oraz planach zespołów wsparcia logistycznego, które stanowią załączniki funkcjonalne do Powiatowego Planu Zarządzania Kryzysowego.**

**Warianty działania organu zarządzania kryzysowego powiatu, powiatowego centrum i powiatowego zespołu zarządzania kryzysowego w sytuacjach kryzysowych będą w dużej mierze zależne od:**

**1) rodzaju zagrożenia** wynikającego z siatki bezpieczeństwa powiatu pułuskiego. W przypadku wystąpienia zagrożenia wymagana jest szybka wymiana informacji, decyzja organu zarządzania kryzysowego, precyzyjne postawienie zadań, uruchomienie wszystkich możliwych sił ratunkowych, porządkowo-ochronnych, ratownictwa medycznego i skierowanie ich do: pomocy poszkodowanym, opanowania sytuacji i ograniczenia skutków zdarzenia. W tych sytuacjach powinny obowiązywać określone procedury postępowania zarówno o charakterze ogólnym, jak i szczegółowe, które powinny posiadać podmioty wiodące w swoich planach i procedurach, uwzględniające specyfikę potencjalnego zagrożenia, tak dla organów administracji, jak i sił ratowniczych;

**2) skali zagrożenia i jego dynamiki rozwoju**, która może powodować eskalację sytuacji kryzysowej.

### 3.2. Tryb reagowania organu zarządzania kryzysowego powiatu

Starosta na mocy ustawy z dnia 5 czerwca 2008 r. o samorządzie powiatowym odpowiada za bezpieczeństwo, porządek oraz koordynację działań służb w sytuacjach zagrożeń na terenie powiatu. Jako organizator prac zarządu powiatu i starostwa powiatowego posiada ustawowe uprawnienia do jednoosobowego zarządzania w sytuacjach kryzysowych. W sytuacjach kryzysowych Starosta kieruje wspólnymi działaniami jednostek w stosunku do których sprawuje zwierzchnictwo.

**Gdy zdarzenie kryzysowe nie wykracza poza obszar jednej gminy i istnieje możliwość opanowania go siłami tej gminy – to działaniem kieruje organ wykonawczy samorządu lokalnego, Wójt, Burmistrz - właściwy w sprawach zarządzania kryzysowego na terenie gminy. Przy zdarzeniach kryzysowych o charakterze ponadgminnym (wykraczających poza teren i możliwości gminy) włącza się i kieruje nimi Starosta – jako przewodniczący zarządu powiatu (organ wykonawczy) - właściwy w sprawach zarządzania kryzysowego na terenie powiatu. Gdy do opanowania kryzysu nie wystarcza potencjał powiatu, włączają się struktury i organ zarządzania kryzysowego województwa - Wojewoda Mazowiecki.**

### 3.3. Podstawowe działania w fazach zarządzania kryzysowego

Zgodnie z art. 17 ust. 4 ustawy z dnia 26 kwietnia 2007 r. o zarządzaniu kryzysowym Starosta wykonuje swoje zadania z zakresu zarządzania kryzysowego przez pomocy powiatowego zespół zarządzania kryzysowego, którego powołuje w celu dokonania analizy sytuacji, koordynacji przedsięwzięć przygotowawczych, związanych z osiągnięciem pełnej gotowości sił, środków powiatowych służb, inspekcji i straży oraz podległych jednostek organizacyjnych do działania na rzecz monitorowania i zapobieżenia sytuacjom kryzysowym, oraz reagowania w przypadku ich wystąpienia i usuwania skutków zagrożeń na terenie powiatu.

Powiatowy Zespół Zarządzania Kryzysowego w Pułtusku powołany został zarządzeniem Nr 18/10 Starosty Pułtuskiego z dnia 9 marca 2010 r. w sprawie powołania Powiatowego Zespołu Zarządzania Kryzysowego.

**Zespół ten pracuje w czterech fazach zarządzania kryzysowego:** zapobiegania, przygotowania, reagowania i odbudowy, w celu przeciwdziałania skutkom sytuacji kryzysowych, klęsk żywiołowych i innych nadzwyczajnych zagrożeń, zgodnie z powiatowym planem zarządzania kryzysowego oraz planem operacyjnym powiatu.

Fazy te powiązane są ze sobą kołową zależnością, gdzie każda z faz przechodzi w kolejną. Faza przygotowania przechodzi w fazę reagowania kiedy zdarzy się katastrofa. Z kolei faza reagowania przekształca się w fazę odbudowy. Podobnie odbudowa uruchamia zapobieganie mające na celu zapobieżenie katastrofie lub ograniczenie prawdopodobieństwa jej wystąpienia. Każda faza wynika z poprzedniej i ustanawia podstawę dla następnej. Wszystkie fazy mogą się wzajemnie nakładać. Tak więc fazy te w gruncie rzeczy nie mają wyraźnego początku ani końca.

**W FAZIE ZAPOBIEGANIA** - Zespół podejmuje działania redukujące lub eliminujące prawdopodobieństwo wystąpienia sytuacji kryzysowych, klęsk żywiołowych albo w znacznym stopniu ograniczającym ich skutki. Zespół dokonuje oceny występujących i potencjalnych zagrożeń mogących mieć wpływ na bezpieczeństwo publiczne oraz dokonuje ich prognozowania. Przekazywanie do wiadomości publicznej informacji związanych z potencjalnymi zagrożeniami.

**W FAZIE PRZYGOTOWANIA** - Zespół podejmuje działania planistyczne w zakresie sposobu reagowania w warunkach wystąpienia sytuacji kryzysowej, klęski żywiołowej lub innego nadzwyczajnego zdarzenia, opiniuje plany zarządzania kryzysowego, ochrony infrastruktury krytycznej, a także zabezpiecza niezbędne siły i środki do działań ratowniczych. **W czasie narastania zagrożenia** Zespół przygotowuje, organowi właściwemu w sprawach zarządzania kryzysowego, propozycje działań i przedstawia wnioski dotyczące wykonania, zmiany lub zaniechania działań ujętych w planie zarządzania kryzysowego.

**W FAZIE REAGOWANIA** - Zespół podejmuje działania polegające na przeciwdziałaniu sytuacji kryzysowej, klęsce żywiołowej i innemu nadzwyczajnemu zagrożeniu w zakresie: reagowania dostępnymi siłami i środkami na zaistniałe zagrożenia, przekazania do wiadomości publicznej informacji związanych z zagrożeniami, zapewnienia wszechstronnej pomocy poszkodowanym we współdziałaniu z właściwymi organami gmin, zatrzymaniu lub zahamowaniu rozwoju zjawisk i zdarzeń wywołujących straty i zniszczenia oraz ograniczenia ich zasięgu.

**W FAZIE ODBUDOWY** - Zespół podejmuje działania w celu odtworzenia zniszczonej szczególnie ważnej infrastruktury technicznej powiatu oraz zdolności do reagowania, obejmujące siły i środki ratownicze, techniczno – budowlaną strukturę ochronną i alarmową, telekomunikacyjną, energetyczną, paliwową, transportową i zabezpieczającą dostarczenie wody oraz struktur organizacyjnych i powiązań funkcjonalnych między nimi.

**Kompetencje organów zarządzania kryzysowego, służb, inspekcji i straży określono w algorytmach powiadamiania i współdziałania powiatowego centrum zarządzania kryzysowego oraz procedurach działania służb resortowych, które stanowią załączniki funkcjonalne do planu. W procedurach służb resortowych zostały przedstawione czynności i zakresy działań dla powiatowych służb, inspekcji i straży przy wystąpieniu poszczególnych zagrożeń - zgodnie z siatką bezpieczeństwa powiatu pultuskiego.**

**3.4. Procedury Reagowania Kryzysowego (PRK)  
Wydziału Zarządzania Kryzysowego Starostwa Powiatowego w Pultusku, Powiatowego Centrum Zarządzania  
Kryzysowego oraz Powiatowego Zespołu Zarządzania Kryzysowego**

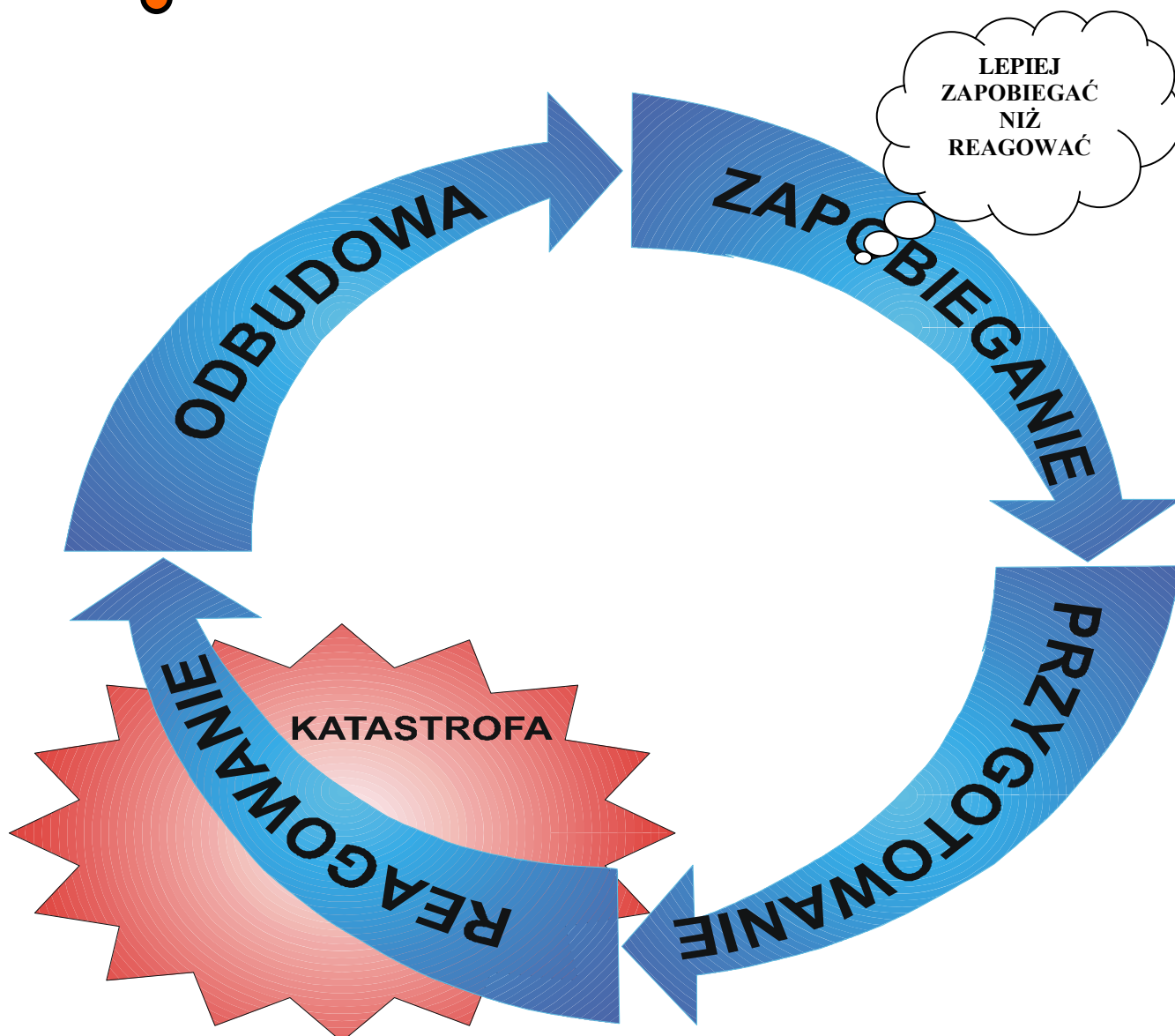
Procedury Reagowania Kryzysowego zostały ujęte w odrębnym pliku

**3.5. Standardowe Procedury Operacyjne (SPO)  
Wydziału Zarządzania Kryzysowego Starostwa Powiatowego w Pultusku  
oraz Powiatowego Centrum Zarządzania Kryzysowego**

Standardowe Procedury Operacyjne zostały ujęte w odrębnym pliku

### 3.6. GRAFICZNE PROCEDUR REAGOWANIA

#### 3.6.1. DZIAŁANIA W FAZACH ZARZĄDZANIA KRYZYSOWEGO



**FAZY TE POWIĄZANE SĄ ZE SOBĄ KOŁOWĄ ZALEŻNOŚCIĄ, GDZIE KAŻDA Z FAZ PRZECHODZI W KOLEJNĄ**

### **3.6.2. ZADANIA POWIATOWEGO ZESPOŁU ZARZĄDZANIA KRYZYSOWEGO**

**OCENA WYSTĘPUJĄCYCH I POTENCJALNYCH ZAGROŻEŃ,  
MOGĄCYCH MIEĆ WPŁYW NA BEZPIECZEŃSTWO PUBLICZNE  
I PROGNOZOWANIE TYCH ZAGROŻEŃ**

**PRZYGOTOWANIE PROPOZYCJI DZIAŁAŃ I PRZEDSTAWIANIE  
STAROŚCIE WNIOSKÓW DOTYCZĄCYCH WYKONANIA, ZMIANY  
LUB ZANIECHANIA DZIAŁAŃ UJĘTYCH W POWIATOWYM PLANIE  
ZARZĄDZANIA KRYZYSOWEGO**

**PRZEKAZYWANIE DO WIADOMOŚCI PUBLICZNEJ INFORMACJI  
ZWIĄZANYCH Z ZAGROŻENIAMI**

**OPINIOWANIE POWIATOWEGO PLANU ZARZĄDZANIA  
KRYZYSOWEGO**

W skład zespołu powiatowego, którego pracami kieruje starosta, wchodzi osoby powołane spośród: osób zatrudnionych w starostwie powiatowym, powiatowych jednostkach organizacyjnych lub jednostkach organizacyjnych stanowiących aparat pomocniczy kierowników zespolonych służb, inspekcji i straży powiatowych; przedstawicieli społecznych organizacji ratowniczych.

W skład zespołu powiatowego mogą wchodzić inne osoby zaproszone przez starostę.



### **3.6.3. ROLA POWIATOWEGO ZESPOŁU ZARZĄDZANIA KRYZYSOWEGO**

**WSPARCIE DZIAŁAŃ STAROSTY  
W CELU ZAPOBIEŻENIA SKUTKOM  
SYTUACJI KRYZYSOWYCH I KLĘSK  
ŻYWIOŁOWYCH LUB ICH USUNIĘCIA  
POPRCZEZ REALIZACJĘ ZADAŃ  
W ZAKRESIE ZAPOBIEGANIA,  
PRZYGOTOWANIA, REAGOWANIA  
I ODBUDOWY A TAKŻE  
ZAPEWNIENIE SPRAWNEGO  
ZARZĄDZANIA KRYZYSOWEGO  
NA OBSZARZE POWIATU  
W SYTUACJACH KRYZYSOWYCH**

**Całodobową obsługę Powiatowego Centrum Zarządzania Kryzysowego w Pułtusk  
zapewniają dyżurni Starosty z obsady etatowej Wydziału Zarządzania Kryzysowego  
Starostwa oraz w ramach współdziałania Dyżurni Operacyjni Powiatowego Stanowiska  
Kierowania Komendanta Powiatowego Państwowej Straży Pożarnej  
w Pułtusk - pełniący funkcję Dyżurnych Grupy Monitorowania Prognoz i Analiz PZZK.**

### 3.6.4. ZADANIA POWIATOWEGO CENTRUM ZARZĄDZANIA KRYZYSOWEGO



### 3.6.5. PROCEDURA RÓŻNICOWANIA ZAGROŻEŃ ORAZ UZNAWANIA ZAGROŻEŃ ZA SYTUACJĘ KRYZYSOWĄ

Zagrożenia nieakceptowane społecznie są zagrożeniami o typowym charakterze i zasięgu terytorialnym, wymagającym podjęcia autonomicznych działań przez służby, inspekcje i strażę przy rutynowym wsparciu innych służb i organów w oparciu o wspólne plany i procedury.

ZAGROŻENIA  
NIEAKCEPTOWANE

Zagrożenia nadzwyczajne to nieakceptowane społecznie zagrożenia dla życia, zdrowia, mienia lub środowiska, które ze względu na swój zasięg lub charakter wykraczają poza ramy działań resortowych służb, inspekcji bądź straży.

ZAGROŻENIA  
NADZWYCZAJNE

Sytuacja wpływająca negatywnie na poziom bezpieczeństwa ludzi, mienia w znacznych rozmiarach lub środowiska, wywołująca znaczne ograniczenia w działaniu właściwych organów administracji publicznej ze względu na nieadekwatność posiadanych sił i środków.

Dwie ustawowe przesłanki:

- I. Zagrożenie bezpieczeństwa dla ludzi, lub środowiska w znacznych rozmiarach;
- II. Ograniczenia w działalności organów administracji publicznej.

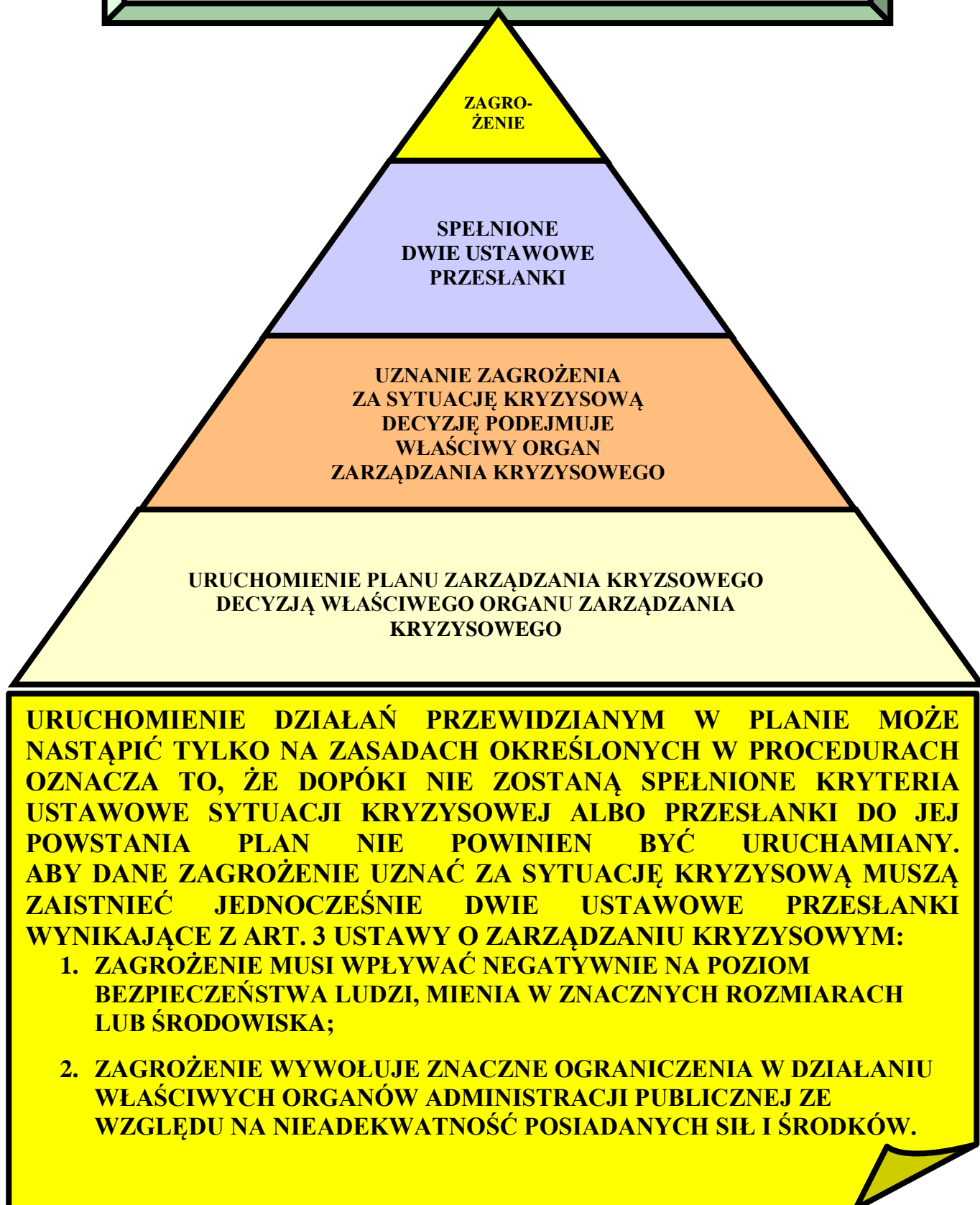
SYTUACJE  
KRYZYSOWE

Pod pojęciem stanu nadzwyczajnego należy rozumieć pojawienie się sytuacji kryzysowej, do której rozwiązania zwykle środki konstytucyjne są niewystarczające. Efektem wprowadzenia stanu nadzwyczajnego może być: koncentracja władzy w rękach prezydenta i rządu, ograniczenie praw i wolności obywateli, zmiany w strukturze i zasadach funkcjonowania organów państwowych oraz zmiany w systemie stanowienia prawa.

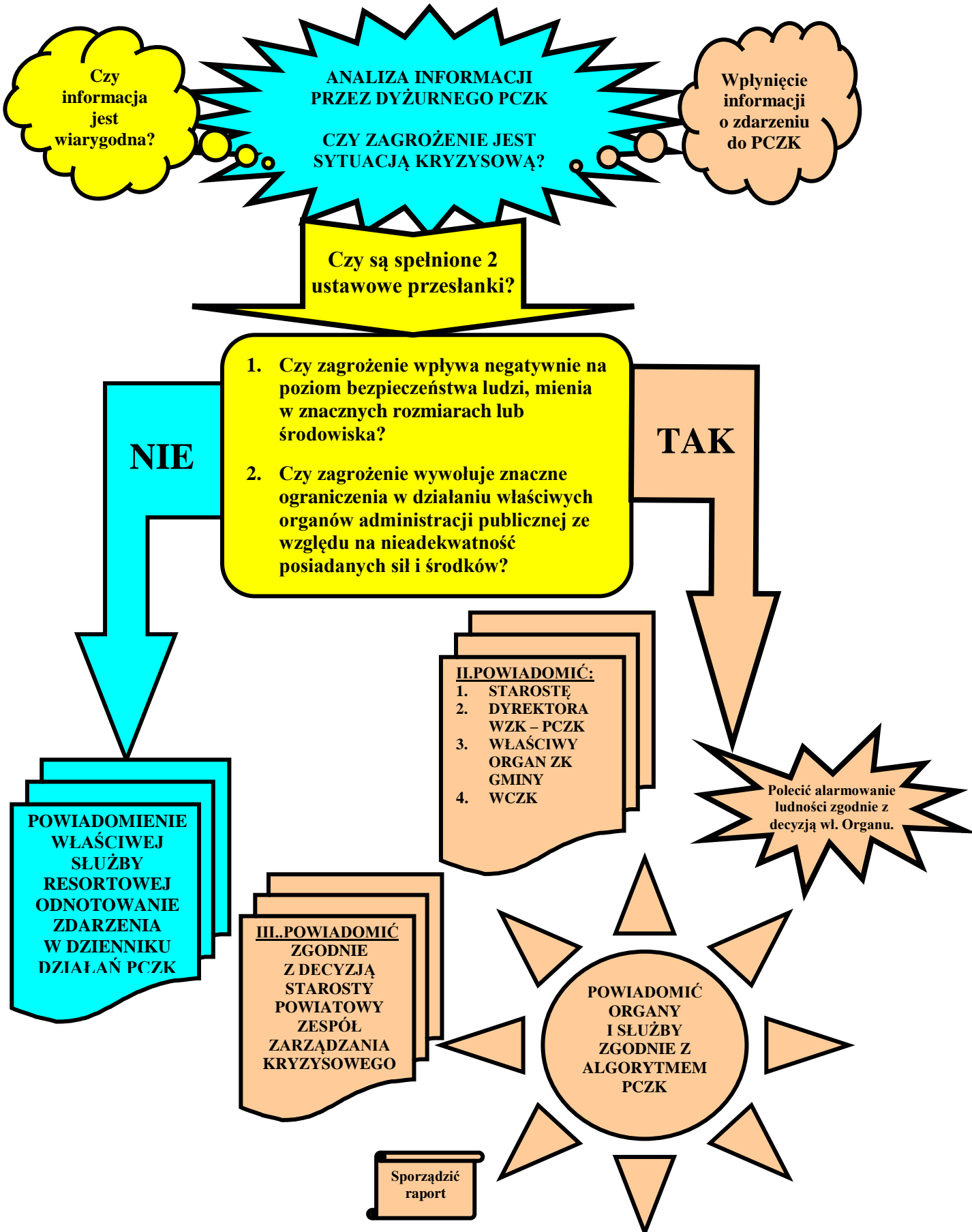
STAN  
NADZWYCZAJNY

kłeska żywiołowa  
stan wyjątkowy  
stan wojenny

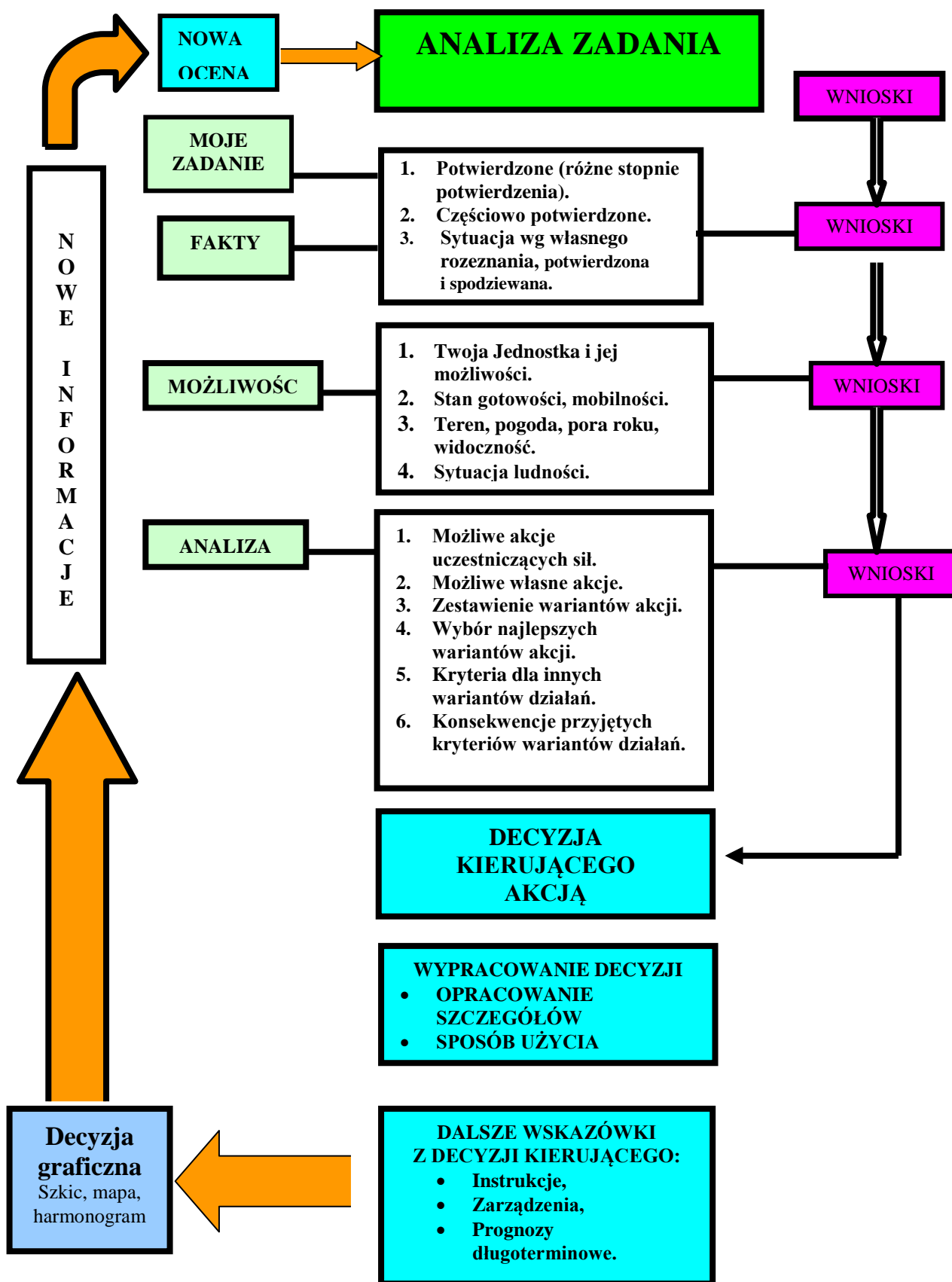
**3.6.6. PROCEDURA PODEJMOWANIA DECYZJI  
O URUCHOMIENIU POWIATOWEGO PLANU  
ZARZĄDZANIA KRYZYSOWEGO**



### 3.6.7. PROCEDURA REAGOWANIA DYŻURNEGO PCZK

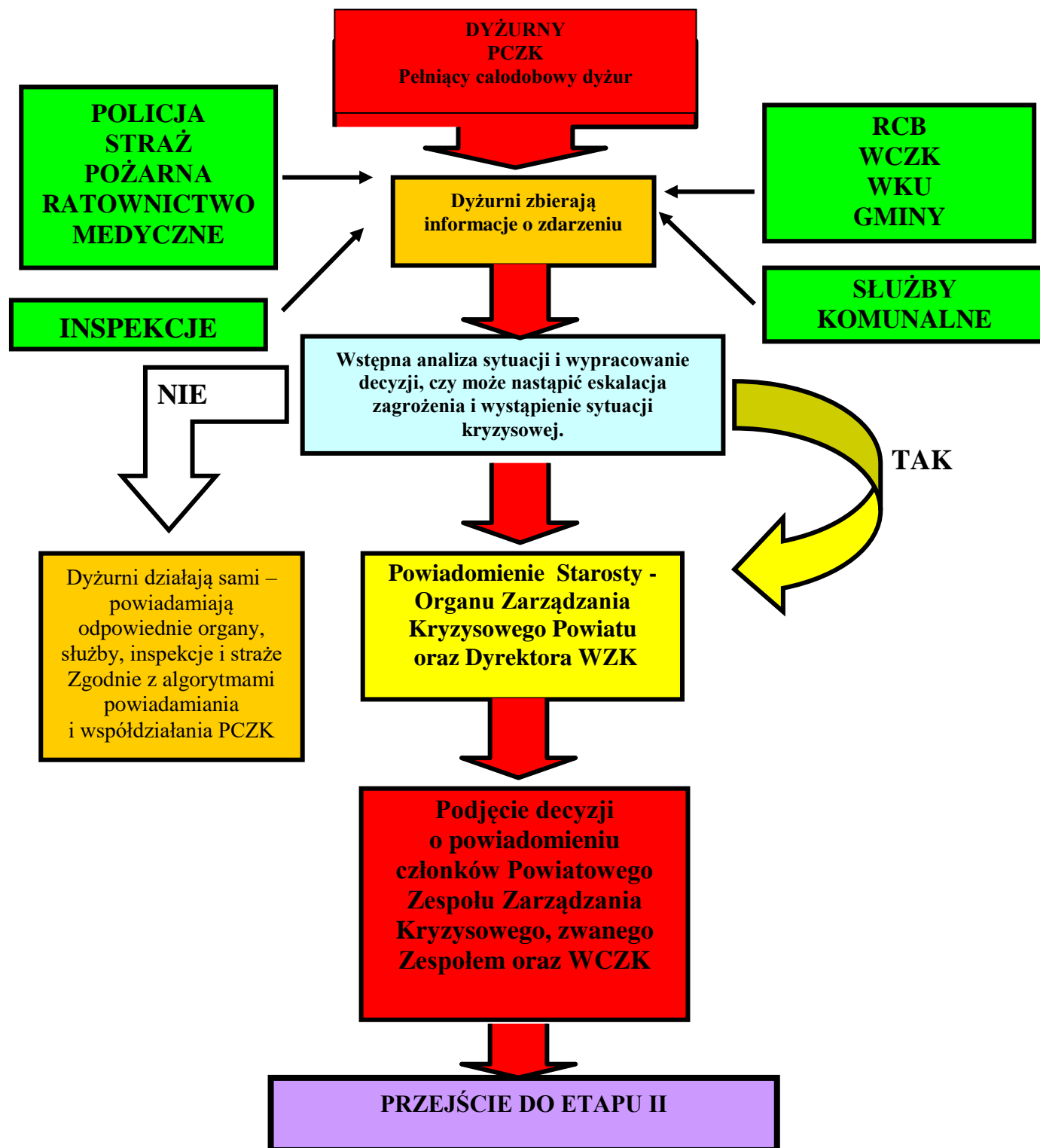


### 3.6.8. PROCEDURA OCENY I ANALIZY SYTUACJI



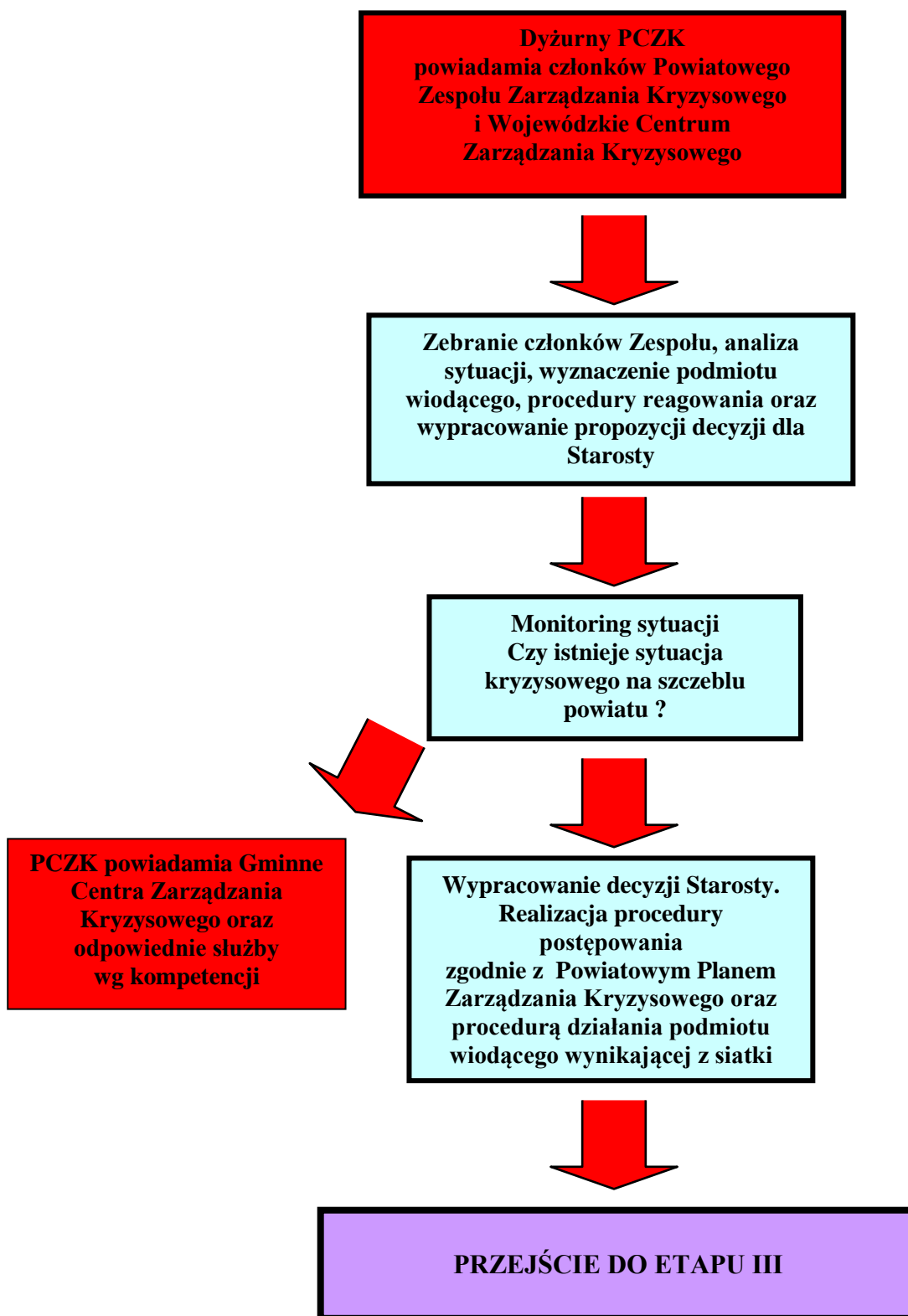
### 3.6.9. PROCEDURA REAGOWANIA POWIATOWEGO CENTRUM ZARZĄDZANIA KRYZYSOWEGO

#### FAZA REAGOWANIA – ETAP I



W każdym etapie rozwinięcia PCZK obsada przekazuje wypracowane polecenia i decyzje działań koordynujących do realizacji podległym podmiotom oraz prowadzi stałą wymianę informacji z WCZK.

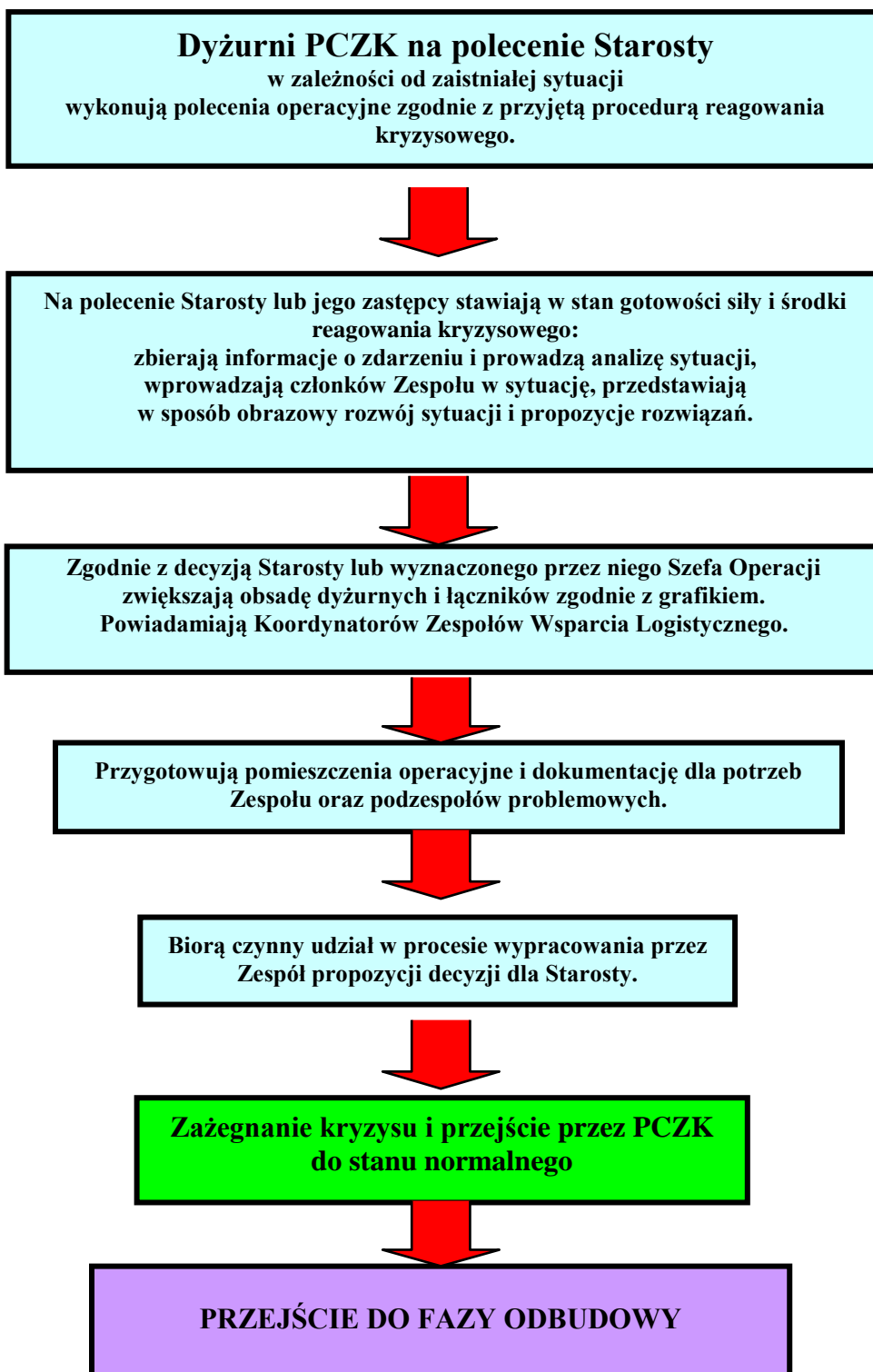
## FAZA REAGOWANIA – ETAP II



W każdym etapie rozwinięcia PCZK obsada przekazuje wypracowane polecenia i decyzje działań koordynujących do realizacji podległym podmiotom ora prowadzi stałą wymianę informacji z WCZK.

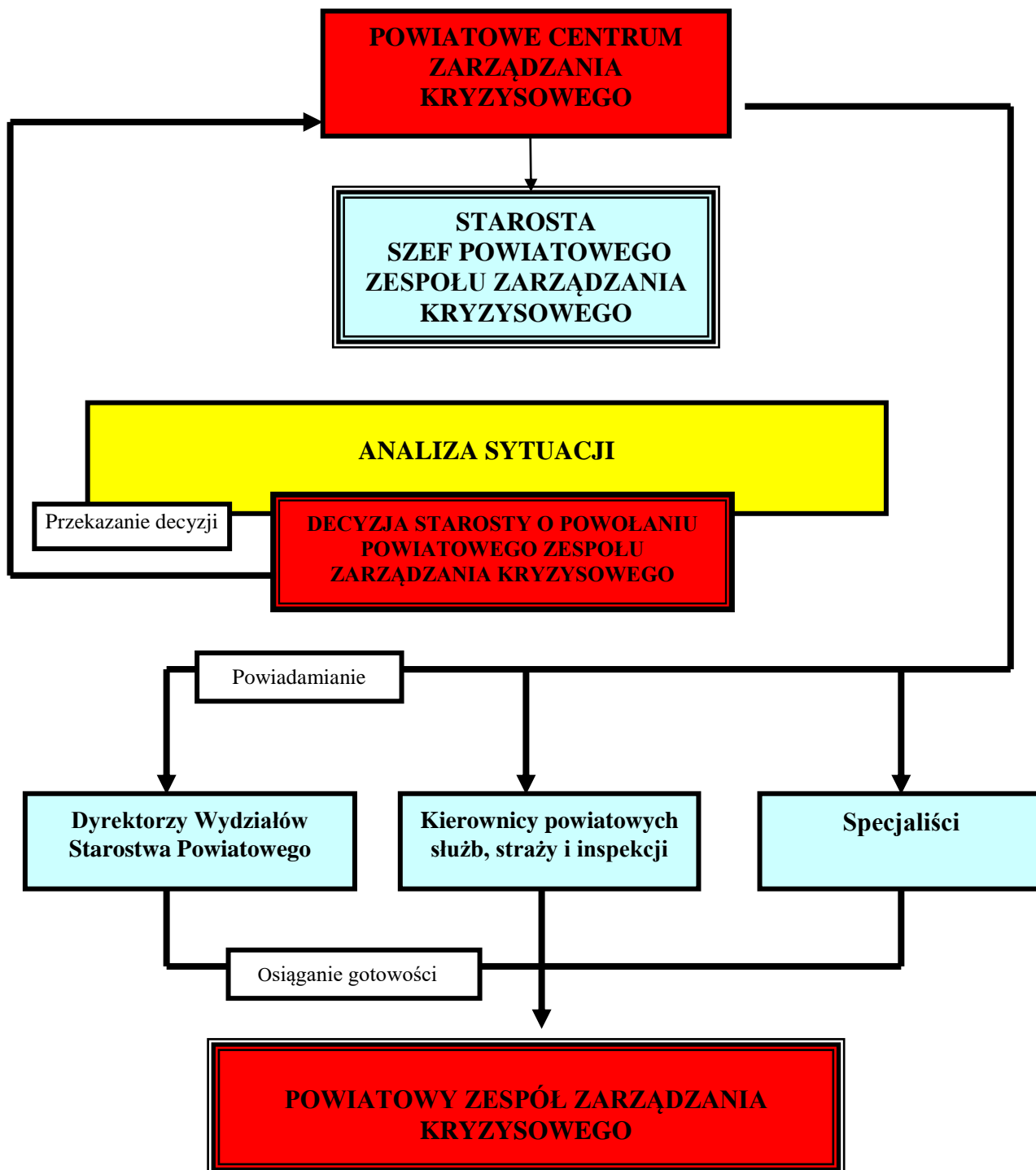


## FAZA REAGOWANIA – ETAP III

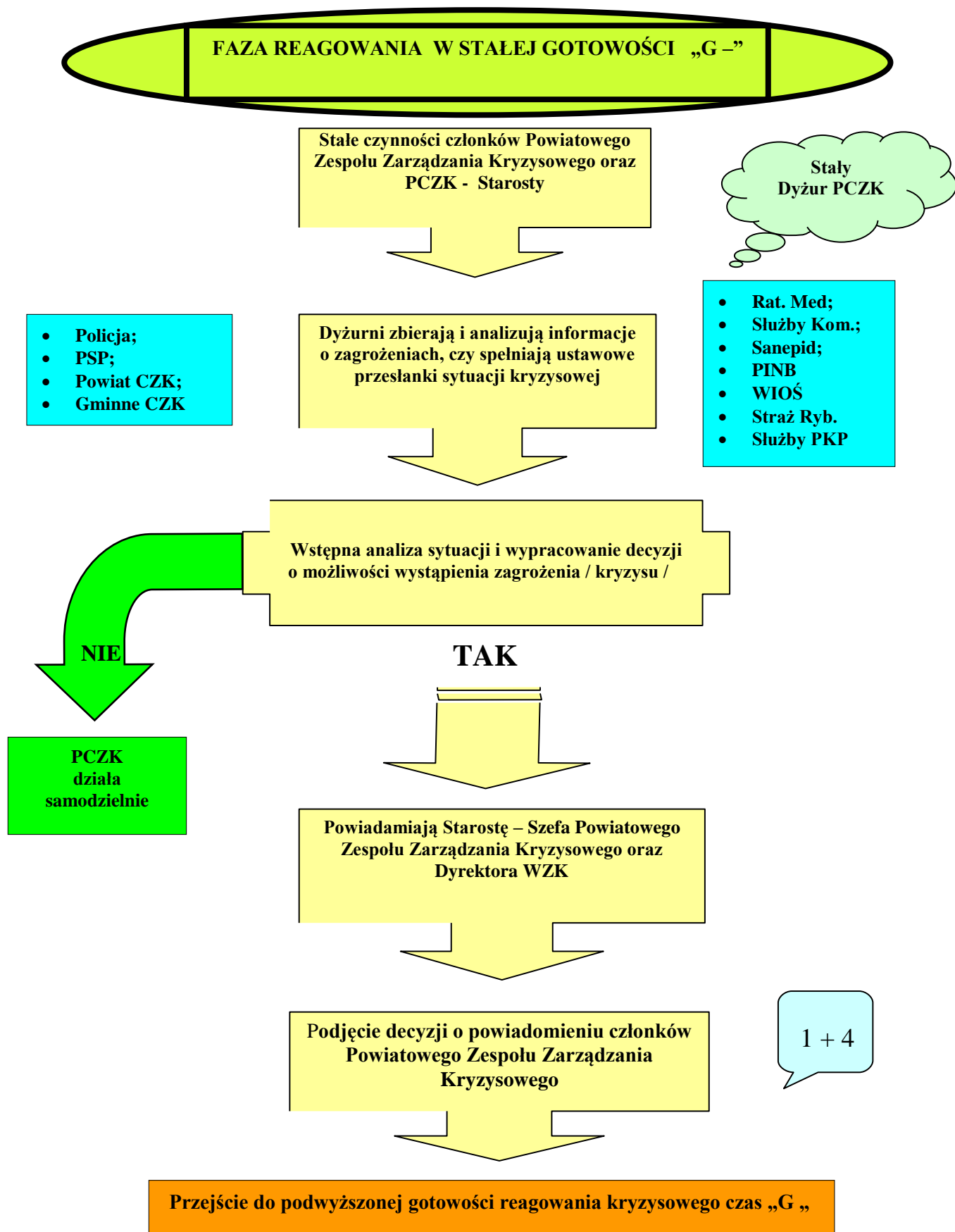


W każdym etapie rozwinięcia PCZK obsada przekazuje wypracowane polecenia i decyzje działań koordynujących do realizacji podległym podmiotom oraz prowadzi stałą wymianę informacji z WCZK

### 3.6.10. PROCEDURA OSIĄGANIA GOTOWOŚCI POWIATOWEGO ZESPOŁU ZARZĄDZANIA KRYZYSOWEGO



### 3.6.11. FAZY REAGOWANIA PZZK W STANACH GOTOWOŚCI



**FAZA REAGOWANIA W PODWYŻSZONEJ  
GOTOWOŚCI „ G „**

PCZK na polecenie Starosty lub Dyrektora  
WZK powiadamia członków Zespołu  
o wprowadzeniu podwyższonej gotowości  
reagowania

Odprawa członków Zespołu, analiza sytuacji,  
wypracowanie propozycji decyzji dla  
Starosty

4 - 7

Monitoring sytuacji, określenie wielkości  
zagrożenia / kryzysu /

**NIE**

**TAK**

Zespół operacyjny  
Zespołu działa  
samodzielnie.

**WYPRACOWNIE NA PODSTAWIE  
AKTUALNYCH DANYCH, DECYZJI  
DLA STAROSTY O POWOŁANIU  
POWIATOWEGO ZESPOŁU  
ZARZĄDZANIA KRYZYSOWEGO.  
PROWADZENIE STAŁEJ WYMIANY  
INFORMACJI Z GMINNYMI  
ZESPOŁAMI ZARZĄDZANIA**

**PRZJŚCIE DO PEŁNEJ GOTOWOŚCI REAGOWANIA**

## FAZA REAGOWANIA W PEŁNEJ GOTOWOŚCI „ G + „

Przygotowanie wyznaczonej sali dla potrzeb Zespołu, chronologiczne zestawienie danych zaistniałego zdarzenia, opracowanie wniosków do decyzji STAROSTY.

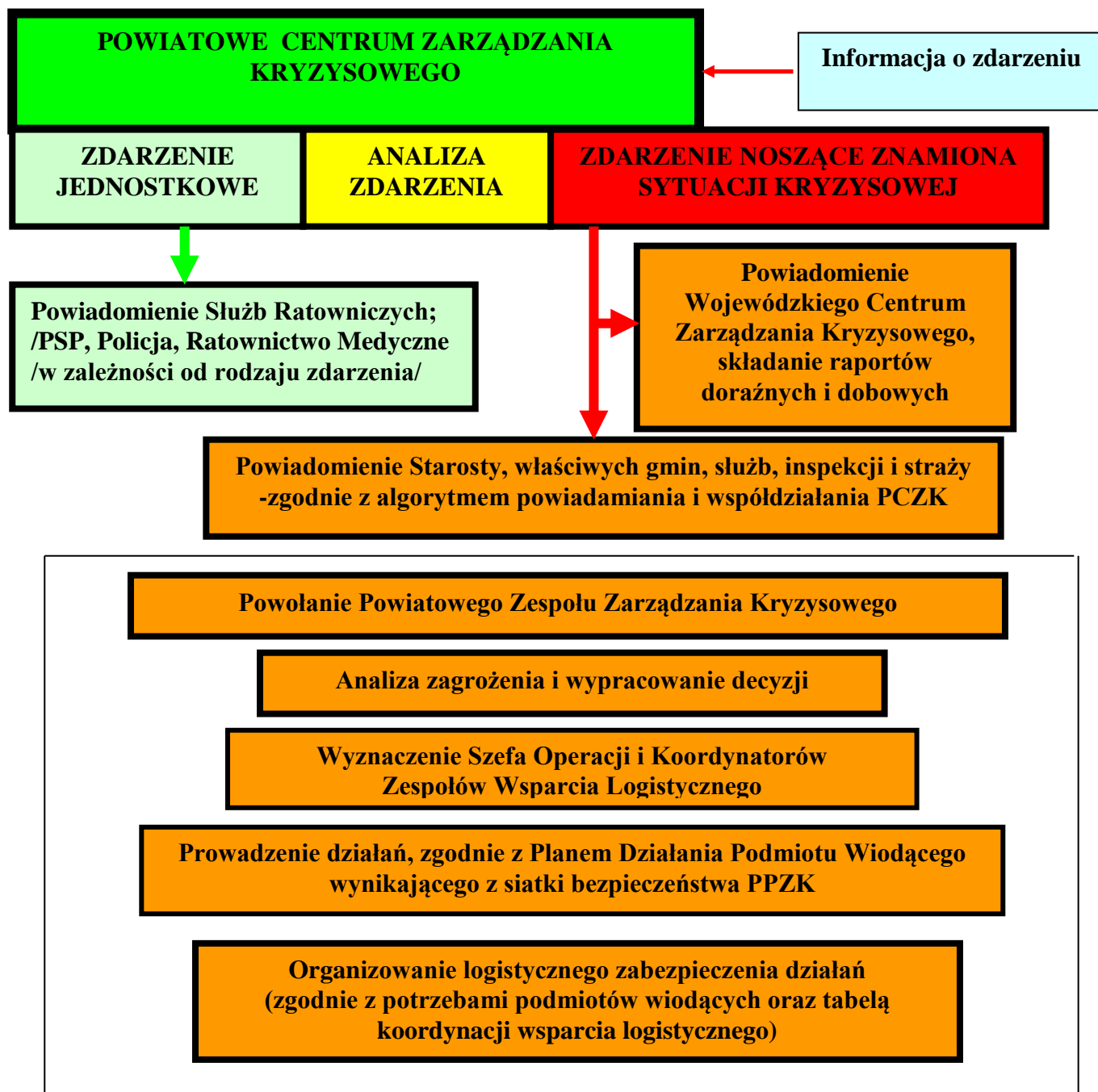
Wprowadzenie członków Zespołu w sytuację, przedstawienie zamiaru działania oraz postawienie zadań członkom PZZK.  
Ciągły monitoring zdarzenia.

Wypracowanie i przedstawienie decyzji dla STAROSTY.  
Zatwierdzenie decyzji.  
Realizacja zadań wynikających z decyzji.

Na podstawie raportu dowodzącego AR o zakończeniu akcji, ogłoszenie zażegnania kryzysu i przejście do stałej gotowości „ G – „, oraz likwidacji skutków zaistniałego zdarzenia.

**FAZA ODBUDOWY**  
/likwidacja skutków zdarzenia/

### 3.6.12. SCHEMAT REAGOWANIA NA SZCZEBLU POWIATU



Po otrzymaniu sygnału o wystąpieniu zagrożenia noszącego znamiona sytuacji kryzysowej lub klęski żywiołowej Starosta dokonuje wstępnej analizy sytuacji, podejmuje decyzję o podjęciu działań przez Powiatowy Zespół Zarządzania Kryzysowego w trybie natychmiastowym oraz uruchomieniu Powiatowego Planu Zarządzania Kryzysowego. Polecenie uruchomienia PPZK i powołania "Zespołu" przekazuje Dyrektorowi WZK Starostwa Powiatowego w Pułtusku - Zastępcy Szefa Zespołu, który przy pomocy Powiatowego Centrum Zarządzania Kryzysowego powiadamia członków Zespołu oraz ustala czas i miejsce posiedzenia Zespołu.

W przypadku gdy zdarzenie kryzysowe dotyczy tylko jednej gminy działa właściwy organ gminy. W przypadku gdy zdarzenie ma charakter ponadgminny, tj. przekracza możliwości reagującej gminy lub dotyczy więcej niż jednej gminy – reagowaniem kieruje Starosta, jako Przewodniczący Zarządu Powiatu – organ zarządzania kryzysowego w powiecie pułtuskim.

### 3.6.13. INSTYTUCJE POWOŁUJĄCE PODZESPOŁY PROBLEMOWE

#### POWÓDŹ

ZARZĄD ZLEWNI W DĘBEM  
NADZÓR WODNY W PUŁTUSKU

#### AWARIA CHEMICZNA

KP PSP  
RLO

#### KATASTROFA BUDOWLANA

INSPEKTORAT NADZORU  
BUDOWLANEGO

#### EPIDEMIA

PSSE

#### POŻAR

KP PSP

#### SKAŻENIE ŚRODOWISKA

WIOŚ, PSSE, RLO

#### AKTY TERRORU

KP POLICJI

#### EPIZOOTIA

INSPEKTORAT  
WETERYNARII

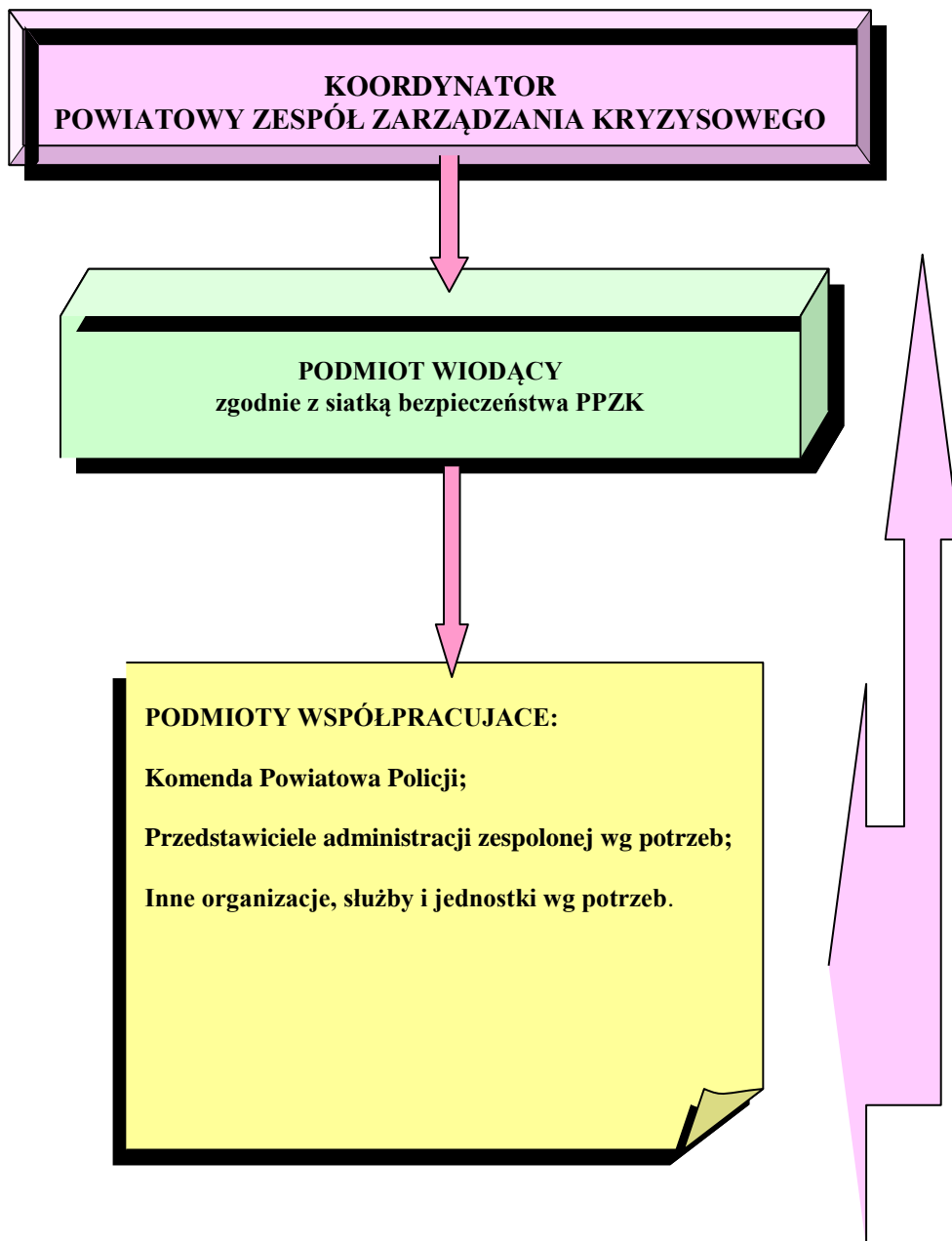
#### EWAKUACJA

ORGANY  
ZARZĄDZANIA  
KRYZYSOWEGO  
GMIN

SEKRETARZ  
POWIATU

INNE WG POTRZEB

### 3.6.14. PRZYKŁADOWY SKŁAD PODZESPOŁU PROBLEMOWEGO

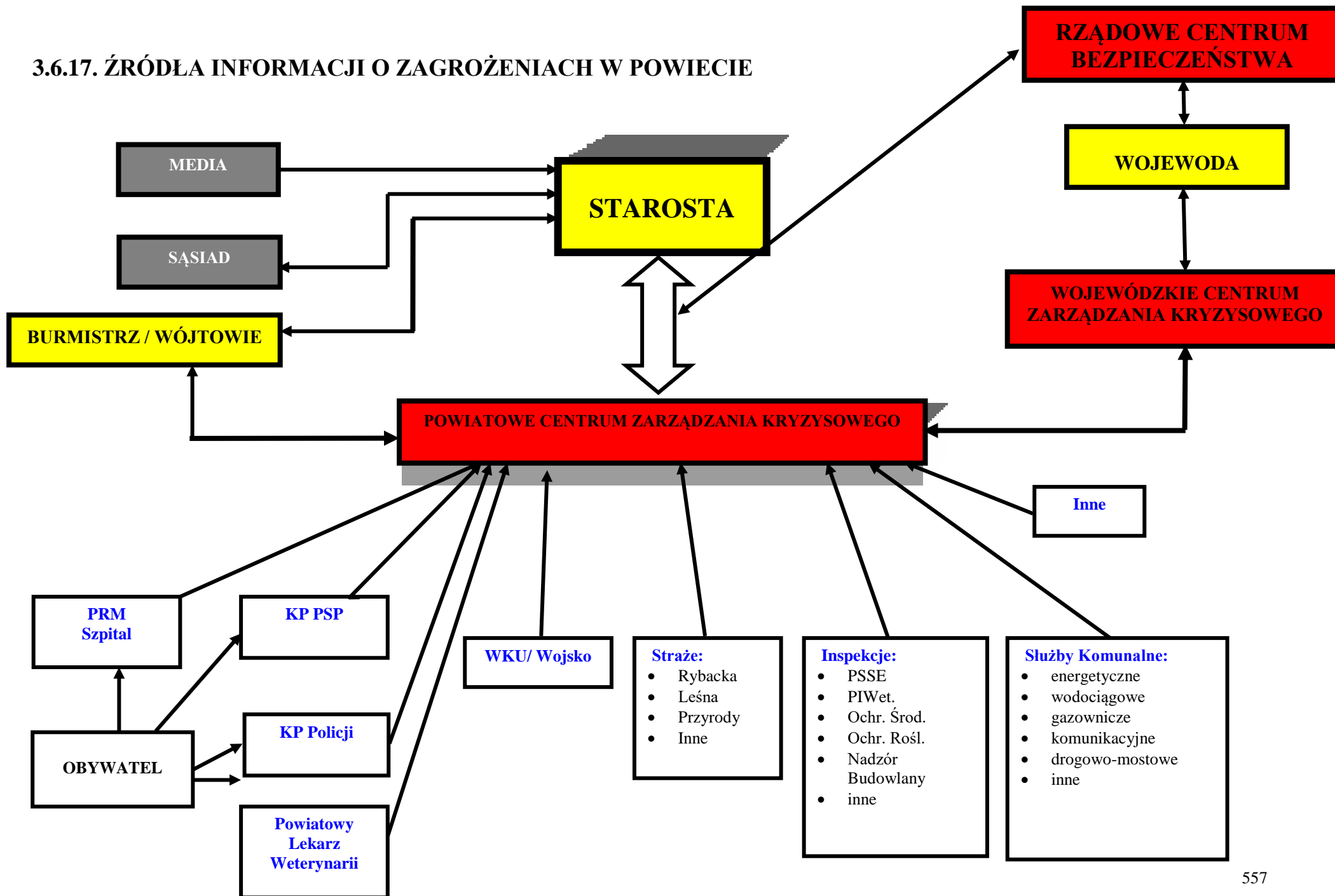








### 3.6.17. ŹRÓDŁA INFORMACJI O ZAGROŻENIACH W POWIECIE



### **3.6.18. ZADANIA I ORGANIZACJA POWIATOWEGO CENTRUM ZARZĄDZANIA KRYZYSOWEGO**



- **Zasadniczym zadaniem centrum jest pełnienie dyżuru w celu zapewnienia przepływu informacji na potrzeby zarządzania kryzysowego; współdziałanie z centrami zarządzania kryzysowego organów administracji publicznej; nadzór nad funkcjonowaniem systemu wykrywania i alarmowania oraz systemu wczesnego ostrzegania ludności; współpraca z podmiotami realizującymi monitoring środowiska; współdziałanie z podmiotami prowadzącymi akcje ratownicze, poszukiwawcze i humanitarne; dokumentowanie działań podejmowanych przez centrum oraz realizacja zadań stałego dyżuru na potrzeby gotowości obronnej państwa.**
- **W szczególności do zadań PCZK należy prowadzenie ewidencji napływających informacji, dokonywanie analizy i wstępnej oceny sytuacji oraz podjęcie koniecznych w danej chwili decyzji. Powiadomienie organu zarządzania kryzysowego, odpowiednich służb i osób funkcyjnych PZZK w zależności od rodzaju i wielkości zagrożenia.**

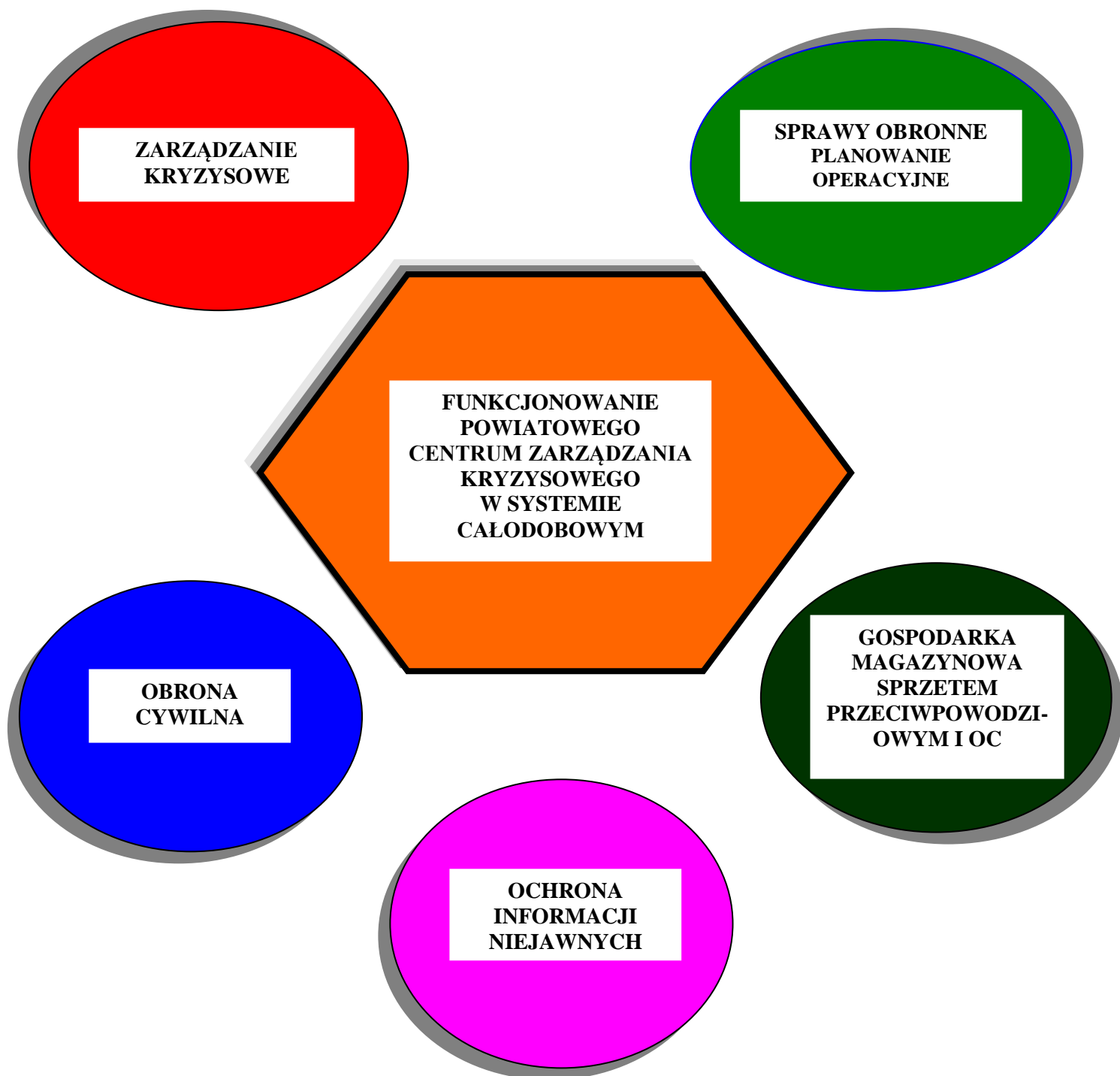


**Centrum dysponuje środkami łączności przewodowej i bezprzewodowej, za pomocą których może się komunikować z Wojewódzkim Centrum Zarządzania Kryzysowego, służbami dyżurnymi organów zarządzania kryzysowego gmin i sąsiednich powiatów.**

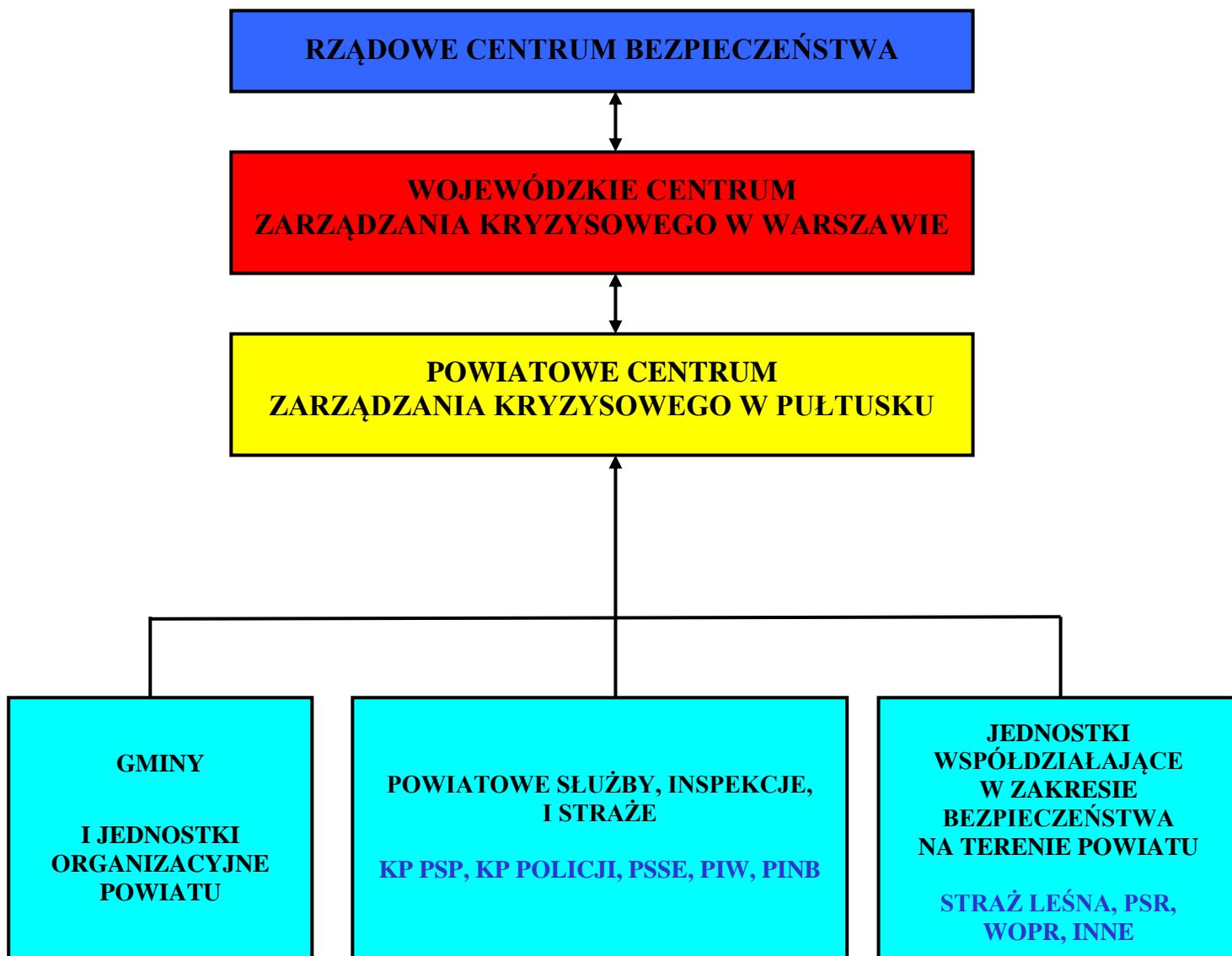


**Całodobową obsługę Powiatowego Centrum Zarządzania Kryzysowego w Pułtusku zapewniają dyżurni Starosty Pułtuskiego z obsady etatowej Wydziału Zarządzania Kryzysowego Starostwa (w godzinach pracy Starostwa oraz po godzinach pracy Starostwa wg. potrzeb w systemie całodobowym) oraz w ramach współdziałania Dyżurni Operacyjni Powiatowego Stanowiska Kierowania Komendanta Powiatowego Państwowej Straży Pożarnej w Pułtusku - pełniący funkcję Dyżurnych Grupy Monitorowania Prognoz i Analiz Powiatowego Zespołu Zarządzania Kryzysowego.**

### **3.6.19. ZADANIA WYDZIAŁU ZARZĄDZANIA KRYZYSOWEGO STAROSTWA POWIATOWEGO W PUŁTUSKU**



**3.6.20. SCHEMAT PRZEPIŹYWU INFORMACJI NA POTRZEBY  
CENTRALNEJ APLIKACJI RAPOTUJĄCEJ**



## **ROZDZIAŁ 4**

# **WSPÓŁDZIAŁANIE MIĘDZY SIŁAMI UCZESTNICZĄCYMI W REALIZACJI PRZEDSIĘWZIĘĆ PLANOWANYCH NA WYPADEK SYTUACJI KRYZYSOWYCH**

## 4.1. Zasady współdziałania

Proces zarządzania kryzysowego powinien być oparty na zasadach synergii. W szczególności dotyczy to resortowego podporządkowania państwowych, powiatowych służby, inspekcji i straży, które nie sprzyja integracji w ramach systemu zarządzania kryzysowego, który stanowi element kierowania bezpieczeństwem narodowym na terenie powiatu. Stąd też w planie przyjęto zasadę, że służby te nie powinny doskonalić wyłącznie współdziałania własnych jednostek ale również współdziałanie w ramach powiatowego systemu zarządzania kryzysowego, który jako jeden z elementów będzie wchodził w skład zintegrowanego systemu bezpieczeństwa narodowego, zgodnie z obowiązującą Strategią rozwoju systemu bezpieczeństwa narodowego Rzeczypospolitej Polskiej 2022 r. oraz Strategią bezpieczeństwa narodowego Rzeczypospolitej Polskiej z 2014 r.

Współdziałanie między siłami uczestniczącymi w realizacji przedsięwzięć planowanych na wypadek sytuacji kryzysowej zapewnia Powiatowy Zespół Zarządzania Kryzysowego pod przewodnictwem starosty - organu zarządzania kryzysowego powiatu. Posiedzenia PZZK zwołuje w trybie alarmowym w przypadku wystąpienia sytuacji kryzysowej wymagającej podjęcia niezwłocznych działań Starosta – Szef PZZK:

- 1) z własnej inicjatywy;
  - 2) na wniosek Zastępcy Szefa PZZK;
  - 3) na wniosek członka PZZK;
  - 4) na wniosek kierownika podmiotu wiodącego zgodnie z siatką bezpieczeństwa powiatu.
- Ponadto Starosta, jako Szef PZZK, określa tok pracy PZZK zwoływanego w trybie alarmowym ze względu na kryteria:

- 1) terytorialne wówczas, gdy zagrożenie występuje na obszarze co najmniej dwóch gmin;
- 2) funkcjonalne wówczas, gdy siły i środki jednej gminy są nieadekwatne do występującego zagrożenia.

Obieg informacji oraz alarmowanie PZZK odbywa się poprzez PZZK, stanowiska kierowania powiatowych służb, inspekcji i straży. Szef PZZK zawiadamia członków PZZK określając skład osobowy, miejsce i czas rozpoczęcia posiedzenia. Posiedzenia mogą być organizowane w pełnym lub niepełnym składzie.

Decyzje w sprawach będących przedmiotem działania PZZK jednoosobowo podejmuje Starosta – Szef PZZK, w razie jego nieobecności Wicestarosta pełniący funkcję zastępcy organu zarządzania kryzysowego powiatu, lub uprawniony Dyrektor Wydziału Zarządzania Kryzysowego Starostwa, do podejmowanie decyzji, w oparciu o przeprowadzoną przez PZZK analizę i ocenę zagrożenia oraz wypracowaną koncepcję działania.

Członkowie PZZK realizują w trakcie jego prac swoje statutowe zadania i obowiązki. Realizacja statutowych zadań i obowiązków przez członków Zespołu ma zapewnić bezkolizyjne i efektywne współdziałanie wszystkich jednostek organizacyjnych w zakresie zapobiegania, przygotowania, reagowania i odbudowy w sytuacji kryzysowej, stanie klęski żywiołowej. obejmującej jedno lub więcej zagrożeń, a także zapewnić współdziałanie z siłami i środkami.

Podmioty wyznaczone jako odpowiedzialne za realizację zadań z zakresu zarządzania kryzysowego (zgodnie z zapisami siatki bezpieczeństwa) wykonują swoje zobowiązania zgodnie z zapisami tabeli stanowiącej rozwinięcie siatki bezpieczeństwa powiatu pułtuskiego. Zawiera ona zadania poszczególnych podmiotów w różnych zagrożeniach oraz podstawy prawne ich wykonania. Podmioty zostały podzielone na trzy zasadnicze grupy: organ zarządzania kryzysowego, podmiot wiodący, oraz podmioty współpracujące.

Zakres i tryb przekazywania informacji szczegółowo opisano w punktach „Organizacja łączności” oraz „Organizacja systemu monitorowania zagrożeń, ostrzegania i alarmowania”.

Ponadto współdziałanie między siłami uczestniczącymi w realizacji przedsięwzięć planowanych na wypadek sytuacji kryzysowej realizowane jest w oparciu o wewnętrzne procedury funkcjonowania poszczególnych podmiotów na wypadek zaistnienia takiej sytuacji, którzy opracowują dokumenty stanowiące załączniki funkcjonalne do Powiatowego Planu Zarządzania Kryzysowego.



## **4.2. Podstawy prawne organu zarządzania kryzysowego powiatu**

Reforma administracji publicznej, doprowadziła do podziału uprawnień władzy wykonawczej, a także odpowiedzialności politycznej administracji rządowej i samorządowej. Przyznając organom samorządu terytorialnego (wybieranych na zasadach demokratycznych) atrybuty władzy i odpowiedzialności za podejmowane i zaniechane działania, realizowane na administrowanym terenie na rzecz lokalnej lub regionalnej wspólnoty samorządowej. Kompetencje wszystkich szczebli administracji publicznej zostały określone w Konstytucji, zgodnie z którą sprawy publiczne dzielą się na ogólnopaństwowe i dotyczące wspólnoty samorządowych. W sprawach lokalnych odpowiedzialność i pierwszeństwo w kreowaniu polityki wspólnoty samorządowej przysługuje właściwym organom samorządu terytorialnego. Podział na zadania własne i zlecone rodzi różne konsekwencje. Zadania własne gmina, powiat czy województwo realizują z własnych środków finansowych oraz w swoim imieniu i na własną odpowiedzialność, gdyż ustawy gwarantują samorządom samodzielność ich wykonania. Realizacja zadań z zakresu zarządzania kryzysowego, należy do zadań własnych samorządów terytorialnych wszystkich szczebli.

Starosta jako jedyny organ administracji publicznej, który posiada uprawnienia organu władzy ogólnej w zakresie administracji samorządowej i rządowej w konsekwencji jest zwierzchnikiem powiatowych służb, inspekcji i straży. W ramach posiadanych uprawnień m.in. uzgadnia wspólne działania tych jednostek na obszarze powiatu, a w sytuacjach szczególnych kieruje ich wspólnym działaniem, m.in. poprzez procedury reagowania określone w planie zarządzania kryzysowego powiatu. Poszczególne ustawy resortowe ustalają zakres władzy starosty w odniesieniu do służb powiatowych, które posiadają pewną autonomię działania. W przypadku bezpośredniego zagrożenia bezpieczeństwa na terenie powiatu, w szczególności życia i zdrowia, starosta może wydać organom powiatowej administracji szczególnej, zespolonej i niezespolonej, polecenia podjęcia działań w zakresie ich właściwości zmierzających do ich usunięcia. Na podstawie ustawy o ochronie przeciwpożarowej, starosta określa zadania dla Krajowego Systemu Ratowniczo-Gaśniczego (KSRG), koordynuje jego funkcjonowanie i kontroluje wykonywanie wynikających stąd zadań, kieruje tym systemem w sytuacjach nadzwyczajnych zagrożeń życia i zdrowia lub środowiska. Na tej podstawie Starosta do działań poza obszarem bezpośredniego kierowania akcją ratowniczą może wykorzystać powiatowe jednostki KSRG. Starosta posiada uprawnienia do właściwego wspólnego planowania, przygotowania i organizowania działań w sytuacjach kryzysowych zarówno starostwa, jednostek organizacyjnych powiatu, jak i powiatowych służb, inspekcji i straży. W sprawach zarządzania kryzysowego relacje między starostą i organami zarządzania kryzysowego gmin nie są ustawowo uregulowane, oprócz wydawania zaleceń i uzgadniania gminnych planów zarządzania kryzysowego. Sytuacja ta wynika z konstytucyjnych uprawnień samodzielności jednostek samorządu terytorialnego i podlega sądowej ochronie. Współpracę starosty z organami zarządzania kryzysowego gmin jest możliwa w zakresie udzielania wzajemnej pomocy (art. 165 ust. 2 Konstytucji R.P.).

## **4.3. Zasady wskazania kierującego działaniami**

W sytuacjach kryzysowych zasady współdziałania określa siatka bezpieczeństwa powiatu pułtuskiego, tabela koordynacji wsparcia logistycznego oraz siatka monitorowania zagrożeń, które wyznaczają podmioty wiodące oraz uczestników współdziałających w realizacji zadań na potrzeby zarządzania kryzysowego. Podmioty wiodące realizujące zadania w zakresie zarządzania kryzysowego określają, zgodnie z procedurą resortową, normy i zakres potrzeb współpracy podmiotów współpracujących w realizacji zadań na zasadach zawartych w planie zarządzania kryzysowego. Starosta, jako organ zarządzania kryzysowego powiatu jest kierownikiem starostwa powiatowego oraz zwierzchnikiem służbowym pracowników starostwa i kierowników jednostek organizacyjnych powiatu oraz zwierzchnikiem powiatowych służb, inspekcji i straży - art. 35 ust. 2 i ust. 3 pkt 4 ustawy z dnia 5 czerwca 1998 r. o samorządzie powiatowym.

Koordynuje działania powiatowych służb, inspekcji i straży przy pomocy Powiatowego Zespołu Zarządzania Kryzysowego oraz węzła łączności jakim jest Powiatowe Centrum Zarządzania Kryzysowego. Zgodnie z art. 14 ust. 4 ustawy z dnia 24 sierpnia 1991 r. o ochronie przeciwpożarowej. Starosta na obszarze powiatu określa zadania Krajowego Systemu Ratowniczo-gaśniczego, koordynuje jego funkcjonowanie i kontroluje wykonywanie wynikających stąd zadań, a w sytuacjach nadzwyczajnych zagrożeń życia, zdrowia lub środowiska kieruje tym systemem. W przypadku wyczerpania się możliwości własnych w ramach współdziałania występuje o wsparcie sąsiednich powiatów i do Wojewody Mazowieckiego.

#### **4.4. Zasady tworzenia sztabów dowodzenia**

W sytuacji kryzysowej na potrzeby zarządzania kryzysowego w ramach Powiatowego Zespołu Zarządzania Kryzysowego wydziela się Grupę Operacyjną – sztab kryzysowy – w skład, której wchodzi kierownicy grup roboczych zespołu, w tym kierownicy powiatowych służb, inspekcji i straży. Sztab kryzysowy podlega bezpośrednio szefowi operacji z podmiotu wiodącego wynikającego z siatki bezpieczeństwa powiatu pułtuskiego, który kieruje reagowaniem w miejscu zdarzenia zgodnie z procedurą resortową i zasadami wynikającymi z planu zarządzania kryzysowego powiatu. Szef operacji podlega staroście - organowi zarządzania kryzysowego powiatu. Do dyspozycji szefa operacji kierownicy grup roboczych zespołu wydzielają odpowiednią ilość sił i środków będących w ich dyspozycji lub pozyskanych w ramach wsparcia.

#### **4.5. Zakres i tryb wymiany informacji**

Przepływ informacji na potrzeby zarządzania kryzysowego zapewnia Powiatowe Centrum Zarządzania Kryzysowego, które pozyskuje dane od służb resortowych oraz centrów zarządzania kryzysowego innych organów. W stałej gotowości dyżurni Komendy Powiatowej Państwowej Straży Pożarnej, w ramach Grupy Monitorowania Prognoz i Analiz PZZK na podstawie informacji o zdarzeniach przekazują informację do Powiatowego Centrum Zarządzania Kryzysowego. W sytuacji zagrożenia noszącego znamiona sytuacji kryzysowej kierownicy podmiotów wiodących oraz organy zarządzania kryzysowego gmin, w ramach współpracy, składają do Powiatowego Centrum Zarządzania Kryzysowego informacje i raporty z podjętych działań, w trybie art. 21 ustawy o zarządzaniu kryzysowym w systemie CAR. Na podstawie tych informacji dyżurny Powiatowego Centrum Zarządzania Kryzysowego opracowuje zbiorczy meldunek sytuacyjny, który przedstawia Dyrektorowi Wydziału Zarządzania Kryzysowego Starostwa Powiatowego w Pułtusku. Dyrektor przekazuje meldunek do starosty oraz wydaje polecenie przekazania meldunku do Wojewódzkiego Centrum Zarządzania Kryzysowego.

#### **Problematyka w przepływie informacji na potrzeby zarządzania kryzysowego**

Z doświadczeń wiadomo, że istnieją pewne trudności w pozyskiwaniu informacji od państwowych powiatowych służb resortowych, które nie zawsze przekazują informacje o zaistniałym zagrożeniu do Powiatowego Centrum Zarządzania Kryzysowego w trybie priorytetowym. Przekazują je dopiero wtedy gdy uznają to za stosowne. Ta sytuacja powoduje opóźnienie w przekazywaniu informacji na potrzeby zarządzania kryzysowego właściwym organom oraz może wywołać poważne konsekwencje.

Nie funkcjonują w systemie całodobowym gminne centra zarządzania kryzysowego, których utworzenie jest fakultatywnym zadaniem dla gmin. Istnieją przypadki, że jako całodobowe telefony kontaktowe organy zarządzania kryzysowego gmin podają swoje własne numery telefonów komórkowych, które zwykle po godzinach pracy, a w szczególności w porze nocnej nie są odbierane. Sytuacja ta powoduje poważny problem przy przekazywaniu informacji na potrzeby zarządzania kryzysowego oraz ostrzegania i alarmowania ludności.

**W przypadku braku łączności telefonicznej przekaz informacji należy organizować przy pomocy łączników (kurierów) PCZK oraz siłami Komendy Powiatowej Policji.**

**Źródłami informacji o zagrożeniach i potrzebie podjęcia działań zarządzania kryzysowego, mogą być:**

- służby dyżurne Komendy Powiatowej Państwowej Straży Pożarnej, Komendy Powiatowej Policji, dyspozytorzy Państwowego Ratownictwa Medycznego, służba zdrowia,
- informacje i ostrzeżenia przekazane przez Wojewódzkie Centrum Zarządzania Kryzysowego,
- informacje i sygnały o zagrożeniu przekazane przez sąsiednie gminy i powiaty,
- każda osoba, która zaobserwowała /posiadła wiadomość/ o zagrożeniu,
- media,
- służby komunalne, zakładów energetycznych, gazowych, ciepłowniczych, wodociągowo-kanalizacyjnych,
- laboratoria,
- służby i lecznice weterynaryjne,
- dyspozytorzy zakładów pracy,
- pracownicy monitoringu i ochrony, którym powierzono dozór,
- służby dyżurne Wojskowej Komendy Uzupełnień w Wyszku oraz jednostek wojskowych.
- służby ABW.