

STAROSTWO POWIATOWE W PUŁTUSKU

POWIATOWY ZESPÓŁ ZARZĄDZANIA KRYZYSOWEGO



CZĘŚĆ II

**ZESPÓŁ PRZEDSIĘWZIĘĆ
NA WYPADEK SYTUACJI
KRYZYSOWYCH**

WYCIĄG

WYDZIAŁ ZARZĄDZANIA KRYZYSOWEGO

PUŁTUSK 2022

STAROSTWO POWIATOWE W PUŁTUSKU

POWIATOWY ZESPÓŁ ZARZĄDZANIA KRYZYSOWEGO

ROZDZIAŁ 1

ZADANIA W ZAKRESIE MONITOROWANIA ZAGROŻEŃ

WYDZIAŁ ZARZĄDZANIA KRYZYSOWEGO

PUŁTUSK 2022

Zadania dla organów gmin, powiatu i służb powiatowych w zakresie monitorowania zagrożeń i przekazywania informacji oraz ostrzegania i alarmowania, określa:

- Art. 17, art. 18, art. 19 ust. 2 pkt 1, art. 20 ustawy z dnia 26 kwietnia 2007 r. *o zarządzaniu kryzysowym*, które zobowiązuje organy zarządzania kryzysowego powiatu i gmin do kierowania monitorowaniem oraz zorganizowania całodobowego dyżuru w celu zapewnienia przepływu informacji na potrzeby zarządzania kryzysowego oraz sprawowania nadzoru nad funkcjonowaniem systemu wykrywania i alarmowania oraz systemu wczesnego alarmowania ludności.
- Art. 20a ww. ustawy stanowi, że organy właściwe w sprawach zarządzania kryzysowego oraz Dyrektor Rządowego Centrum Bezpieczeństwa mają prawo żądania udzielenia informacji, gromadzenia i przetwarzania danych niezbędnych do realizacji zadań określonych w ustawie, w tym w zakresie monitorowania zagrożeń.
- Art. 21 cyt. ww. ustawy nakłada obowiązek podjęcia działań w zakresie zarządzania kryzysowego na właściwy organ w sprawach zarządzania kryzysowego, który pierwszy otrzymał informacje o wystąpieniu zagrożenia. Organ ten jest zobowiązany do niezwłocznego informowania o zaistniałym zagrożeniu organ odpowiednio wyższego i niższego szczebla, przedstawiając jednocześnie swoją ocenę sytuacji oraz informację o zamierzonych działaniach.
- § 16 zarządzenia Nr 19/10 Starosty Pułtuskiego z dnia 9 marca 2010 r. *w sprawie organizacji i zasad funkcjonowania Powiatowego Centrum Zarządzania Kryzysowego w Pułtusku*.
- § 11 i 15 zarządzenia Nr 63/2019 Starosty Pułtuskiego z dnia 18 grudnia 2019 r. *w sprawie powołania, organizacji i trybu pracy Powiatowego Zespołu Zarządzania Kryzysowego w Pułtusku*.
- Rozporządzenie Rady Ministrów z dnia 7 stycznia 2013 r. *w sprawie systemów wykrywania skażeń i powiadamiania o ich wystąpieniu oraz właściwości organów w tych sprawach*.
- Zarządzenie Nr 19/2021 Starosty Pułtuskiego - Szefa Obrony Cywilnej Powiatu z dnia 6 kwietnia 2021 r. *w sprawie organizacji systemu wykrywania i alarmowania oraz systemu wczesnego ostrzegania na terenie powiatu pułtuskiego*.
- Centralna Aplikacja Raportująca (jednolity systemem raportowania o zagrożeniach dla służb i instytucji odpowiedzialnych za zarządzanie kryzysowe na terytorium Polski). Zalecenia Wojewódzkiego Centrum Zarządzania Kryzysowego w Warszawie z 2017 r. *do raportowania w Centralnej Aplikacji Raportującej dla jednostek samorządu terytorialnego*.

1.1. Struktury odpowiedzialne za monitorowanie poszczególnych kategorii zagrożeń określonych w katalogu zagrożeń

Za monitorowanie poszczególnych rodzajów zagrożeń są odpowiedzialne organy administracji szczególnej powiatowych służb, inspekcji i straży oraz ich struktury wykonawcze – **zgodnie z siatką monitorowania zagrożeń**.

Za kierowanie monitorowaniem zagrożeń odpowiadają organy zarządzania kryzysowego gmin i powiatu, które realizują swoje zadania przy pomocy podległych służb, inspekcji i straży oraz centrów (punktów kontaktowych) zarządzania kryzysowego, w ramach których funkcjonują grupy monitorowania zagrożeń, prognoz i analiz, których obsady stanowią w ramach współdziałania i uzgodnień specjaliści i eksperci stosownie do zaistniałego zagrożenia.

W wyższych stanach gotowości obronnej państwa i stanach nadzwyczajnych zostaną rozwinięte struktury systemu wykrywania i alarmowania obrony cywilnej (SWA) podległe właściwym terytorialnie szefom OC. SWA na szczeblu powiatu tworzą Powiatowy Ośrodek Analiz Danych i Alarmowania, Powiatowy Ośrodek Analiz Laboratoryjnych, na szczeblu gminy Gminne Drużyny Wykrywania i Alarmowania oraz Radiofoniczne Drużyny Alarmowe.

Powiatowe Centrum Zarządzania Kryzysowego spełnia rolę węzła łączności, całodobowego ośrodka Starosty przeznaczonego do zbierania, analizowania i zapewnienia przepływu informacji na potrzeby zarządzania kryzysowego na podstawie monitoringu zagrożeń prowadzonego przez powiatowe służby, inspekcje i straże oraz właściwe organy zarządzania kryzysowego, które ustawowo są zobowiązane do zapewnienia przepływu informacji w tym zakresie. Centrum stanowi również element stałego dyżuru na potrzeby podwyższania gotowości obronnych państwa.

1.2. Zakres informacji, jakich można oczekiwać od służb powiatowych oraz organów zarządzania kryzysowego gmin

W stałej gotowości w ramach powiatowego systemu zarządzania kryzysowego funkcjonuje podsystem monitorowania zagrożeń, którego zadaniem jest:

1. Uzyskiwanie informacji o zbliżaniu się lub stwierdzeniu faktu zaistnienia na określonym terenie niebezpieczeństwa dla życia i zdrowia ludzi, mienia lub środowiska (w znacznych rozmiarach, które wywołuje znaczne ograniczenia w działalności właściwych organów administracji publicznej), związanego z zaistnieniem zagrożeń powodowanych przez: siły przyrody, zamierzoną lub niezamierzoną działalnością człowieka, a w szczególności zagrożeń, które mogą spowodować sytuacje kryzysowe, o których mowa w art. 3 ustawy o zarządzaniu kryzysowym, w tym m.in. wystąpieniem, klęsk żywiołowych, powodzi, pożarów, huraganowych wiatrów, awarii obiektów technicznych, skażeń i zakażeń, zdarzeń terrorystycznych lub innych podobnych zdarzeń noszących znamiona sytuacji kryzysowych.
2. Określenie rodzaju, miejsca, skali i skutków zaistniałych zagrożeń, oznaczenia stref niebezpiecznych i prognozowania rozwoju wydarzeń.
3. Upředzenia o zagrożeniu organów zarządzania kryzysowego oraz właściwych służb, inspekcji i straży.
4. Ostrzegania i alarmowania ludności o zbliżającym się niebezpieczeństwie oraz informowania o zalecanych zasadach postępowania i zachowania się ludności w zaistniałych sytuacjach

W ramach zarządzania kryzysowego odnośnie monitorowania zagrożeń - od dyżurnych powiatowych służb inspekcji i straży oraz organów zarządzania kryzysowego gmin można oczekiwać informacji w zakresie:

- rodzaju i miejsca zaistniałego zagrożenia,
- podjętych działaniach,
- zaangażowanych siłach własnych,
- potrzebach wsparcia,
- kierunków rozprzestrzeniania się zagrożeń i możliwości służb wiodących w zakresie przeciwdziałania im,
- skali strat i zniszczeń,
- liczby ludności zagrożonej.

1.3. Tryb pracy struktur odpowiedzialnych za monitorowanie

W Powiatowym Zespole Zarządzania Kryzysowego (PZZK), którego skład, organizację i tryb pracy określa Starosta, funkcjonuje Grupa Monitorowani, Prognoz i Analiz (GMPiA). Jej obsadę osobową w systemie całodobowym zapewniają Dyżurni Stanowiska Kierowania Komendanta Powiatowego Państwowej Straży Pożarnej w Pułtusku, którzy w ramach współdziałania są zobowiązani do przekazywania informacji o zaistniałych zagrożeniach, w szczególności noszących znamiona sytuacji kryzysowych do dyżurnego PCZK, który zgodnie z algorytmami powiadamiania i współdziałania przekazuje informacje na potrzeby zarządzania kryzysowego do właściwych organów, służb, inspekcji i straży.

Monitorowanie zagrożeń w systemie całodobowym zapewniają, zgodnie z siatką monitorowania zagrożeń, określoną w pkt 1.7. , m.in. służby resortowe:

- Komenda Powiatowa Policji w Pułtusk – w zakresie zagrożeń związanych z zakłóceniami bezpieczeństwa powszechnego i porządku publicznego,
- Komenda Powiatowa Państwowej Straży Pożarnej w Pułtusk – w zakresie zagrożeń bezpieczeństwa pożarowego, środowiskowego, komunikacyjnego,
- Państwowe Ratownictwo Medyczne – w zakresie zagrożeń bezpieczeństwa zdrowotnego.

W godzinach pracy oraz w przypadku wystąpienia zagrożenia wg kompetencji:

- Powiatowa Stacja Sanitarно-Epidemiologiczna w Pułtusk – w zakresie monitorowania zagrożeń bezpieczeństwa sanitarno-epidemiologicznego,
- Powiatowy Inspektorat Nadzoru Budowlanego w Pułtusk – w zakresie monitorowania zagrożeń bezpieczeństwa infrastruktury budowlanej,
- Powiatowy Inspektorat Weterynarii w Pułtusk – w zakresie monitorowania zagrożeń bezpieczeństwa epizootycznego i weterynaryjnego,
- Państwowe Gospodarstwo Wodne Wody Polskie Zarząd Zlewni w Dębem (Nadzór Wodny: Pułtusk, Dębe, Wyszków) – w zakresie monitorowania zagrożeń bezpieczeństwa powodziowego w rejonie odpowiedzialności rzeki Narew i Prut, w szczególności urządzeń technicznych chroniących przed powodzią oraz zapewnienia ochrony ludności i mienia przed powodzią i przeciwdziałaniu skutkom suszy,
- Wojewódzki Inspektorat Ochrony Środowiska w Warszawie Oddział w Ciechanowie – w zakresie zagrożeń środowiska,
- Wojewódzki Inspektorat Ochrony Roślin i Nasiennictwa w Warszawie Oddział w Pułtusk – w zakresie zagrożeń bezpieczeństwa epifitytycznego,
- Polska Spółka Gazownicza sp. z o. o. Oddział w Warszawie Zakład w Ciechanowie Rejon Dystrybucji Gazu w Wyszku – w zakresie monitorowania zagrożeń sieci gazowych,
- PGE Dystrybucja S.A. Oddział Warszawa, Rejon Energetyczny Wyszku – w zakresie monitorowania zagrożeń sieci energetycznych,
- Energa Operator - Eksploatacja i Inwestycje Płock Spółka z o.o., Dział Usług Sieciowych w Pułtusk – w zakresie monitorowania zagrożeń sieci energetycznych,
- Zakłady wodociągowe obsługujące tereny gmin / Przedsiębiorstwo Wodociągów i Kanalizacji Spółka z o.o. w Pułtusk – w zakresie monitorowania zagrożeń sieci wodno-kanalizacyjnych,
- Przedsiębiorstwo Energetyki Ciepłej w Pułtusk Spółka z o. o. – w zakresie monitorowania zagrożeń w sieci ciepłowniczych.

1.4. Tryb raportowania i systemu wymiany informacji o zagrożeniach pomiędzy danymi strukturami a Powiatowym Centrum Zarządzania Kryzysowego

W przypadku wystąpienia zagrożeń, sytuacji kryzysowych oraz innych istotnych zdarzeń poszczególne służby dyżurne, w tym: organy zarządzania kryzysowego gmin, powiatowych służb, inspekcji i straży i inne instytucje zlokalizowane na terenie powiatu oraz mieszkańcy z terenu powiatu – przekazują informacje do Powiatowe Centrum Zarządzania Kryzysowego w Pułtusk. Informacje te wpływają osobiście, telefonicznie (całodobowo), pocztą elektroniczną (w godzinach pracy starostwa) oraz pisemnie. Na podstawie uzyskanych informacji, które kwalifikują się do ujęcia w systemie Centralnej Aplikacji Raportującej - CAR, są one wprowadzane całodobowo przez Dyżurnego PCZK w Pułtusk do systemu CAR i przekazywane do Wojewódzkiego Centrum Zarządzania Kryzysowego w Warszawie.

1.5. Służby dyżurne lub osoby do kontaktu w sytuacji wystąpienia zagrożeń

Ogniwa dyżurne stanowią:

- Dyżurny Powiatowego Centrum Zarządzania Kryzysowego w Pułtusku, będący pracownikiem WZK Starostwa, pełniący funkcję dyżurnego Grupy Planowania Cywilnego oraz Stałego Dyżuru Starosty w wyższych stanach gotowości obronnych państwa.
- Dyżurny Stanowiska Kierowania Komendanta Powiatowego Państwowej Straży Pożarnej w Pułtusku – pełniący funkcję dyżurnego Grupy Monitorowania Prognoz i Analiz PZZK,
- Dyżurny Stanowiska Kierowania Komendy Powiatowej Policji w Pułtusku,
- Dyżurni Gminnych Punktów Kontaktowych ds. Zarządzania Kryzysowego Gmin, których organy wykonawcze są zobowiązane do zapewnienia przepływu informacji na potrzeby zarządzania kryzysowego w systemie całodobowym w sytuacji kryzysowej,
- Osoby funkcyjne Powiatowego Zespołu Zarządzania Kryzysowego, do kontaktów w sytuacjach kryzysowych.

1.6. System wymiany informacji o zagrożeniach pomiędzy danymi strukturami a Powiatowym Centrum Zarządzania Kryzysowego

Na terenie powiatu zasady przepływu informacji na potrzeby monitorowania zagrożeń, ostrzegania właściwych organów i alarmowania ludności reguluje:

- Art. 21 ustawy z dnia 26 kwietnia 2007 r. *o zarządzaniu kryzysowym*;
- Rozporządzenie Rady Ministrów z dnia 7 stycznia 2013 r. *w sprawie systemów wykrywania skażeń i powiadamiania o ich wystąpieniu oraz właściwości organów w tych sprawach* (Dz. U. 2013, poz. 96);
- Zarządzenie Nr 19/2021 Starosty Pułtuskiego – Szefa Obrony Cywilnej Powiatu z dnia 6 kwietnia 2021 roku *w sprawie organizacji systemu wykrywania i alarmowania oraz systemu wczesnego ostrzegania na terenie powiatu pułtuskiego*;
- § 16 Zarządzenia Nr 19/10 Starosty Pułtuskiego z dnia 9 marca 2010 r. *w sprawie organizacji i zasad funkcjonowania Powiatowego Centrum Zarządzania Kryzysowego*;
- § 15 ust. 2 pkt 6 Zarządzenia Nr 63/2019 Starosty Pułtuskiego z dnia 18 grudnia 2019 r. *w sprawie powołania, organizacji i trybu pracy Powiatowego Zespołu Zarządzania Kryzysowego w Pułtusku*;
- pismo Starosty Pułtuskiego nr WZK.5531.8.2018 z dnia 1 marca 2018 r., dotyczące przekazywania informacji w systemie całodobowym do PCZK w Pułtusku, w przypadku wystąpienia sytuacji kryzysowych lub innych zdarzeń, które kwalifikują się do ujęcia w raportach doraźnych i dobowych w systemie CAR.

Tryb raportowania i system wymiany informacji o zagrożeniach pomiędzy Powiatowym Centrum Zarządzania Kryzysowego a danymi strukturami realizowany jest za pomocą systemów teleinformatycznych, tj. telefonicznie, w tym dróg SMS-ów, radiowo, poczty elektronicznej, Centralnej Aplikacji Raportującej, na bieżąco, cyklicznie, bądź w razie zaistnienia potrzeby.

Monitorowanie poszczególnych zagrożeń na terenie powiatu realizowane jest przez podmioty wiodące/współpracujące, służby resortowe, które zgodnie z siatką bezpieczeństwa powiatu pułtuskiego oraz siatką monitorowania zagrożeń są zobowiązane do przekazywania informacji w tym zakresie do Powiatowego Centrum Zarządzania Kryzysowego i właściwych organów zarządzania kryzysowego oraz jednostek organizacyjnych w ramach wojewódzkiego systemu wykrywania i alarmowania.

1.7. SIATKA MONITOROWANIA ZAGROZEŃ

INSTYTUCJE	ZAGROŻENIA																							
	Powódź	Intensywne opady deszczu, roztopy powodujące podtopienia gruntów	Huragany/silny wiatr	Pożary przestrzenne	Susza/upał	Osuwiska	Zawieje/zamiecie śnieżne, silne mrozy, opady marznące, oblodzenia	Epidemia/pandemia	Epizootia	Epifitoza	Skażenie chemiczno – ekologiczne	Zanieczyszczenia powietrza	Zdarzenie radiacyjne	Katastrofy budowlane	Katastrofy drogowe i kolejowe	Katastrofy lotnicze	Katastrofy w żegludze śródlądowej	Zakłócenia w systemie gazowym/zagrożenie wybuchem	Zakłócenia w systemie energetycznym	Zakłócenia w systemie paliwowym	Zakłócenia w dostawach wody	Zdarzenie o charakterze terrorystycznym	Zakłócenie systemów informatycznych /cyberterroryzm	Protesty społeczne
PCZK	P	P	P	P	P	P	P	P	P	P	P	W	P	P	P	P	P	P	P	P	P	P	P	P
GPKZK	P	P	P	P	P	P	P	P	P	P	P	W	P	P	P	P	P	P	P	P	P	P	P	P
RLO	P	P	P	P	W	P			P	P	W	W	P											
WBA			P			P	P						P											
KD	P		P			P														W				
INFORMATYK																							P	
ZDP	P	P	P	P	P		W				P			P	W									P
KP PSP	P	W	W	W	P	P	P	P	P	W	P	P	W	W	W	W	W	P		P	P	P	P	P
KP POLICJI	P	P	P	P	P		P	P	P	P	P	P	W	W	P	P	P	P	P	P	P	W	W	W
PSSE	P				P			W	P		P		P								W			
PINB	P	P	P			W	W						W	P	P		P							
PIW	P				P			P	W				P								P			
WOJSKO	P		P					P			P		P			W						P		
ABW																						W	W	
PAA													W											
PRM	P		P	P	P			P			P		P	P	P	P	P					P		P
IMGW-PIB	P	P	P	P	W		P				P		P											
WIOŚ											W													
WIORiN										W														
WSSE								W	P		P		P											
WODY POLSKIE	W	W			W		P				P		P			W						P		
GDDKiA / MZDW	P	P	P	P	P		W				P		P	W										P
OPERATORZY ENERGETYCZNI	P	P	P	P	P		P											W				P	P	
OPERATORZY SIECI GAZOWYCH	P	P	P	P			P				P						W					P	P	
ZAKŁADY WODOCIĄGOWE					P			P			P										W	P	P	
PKP			P				P							W										
WOPR	P		P													P								
NADLEŚNICTWO		P	P	W	P		P		P	P	P				P									
URZĄD ŻEGLUGI ŚRÓDLĄDOWEJ																	W							
OŚRODEK KOORDYNACJI POSZUKIWAŃ I RATOWNICTWA LOTNICZEGO															W									

W

PODMIOT WIODĄCY

P

PODMIOT WSPÓLPRACUJĄCY

1.8. Zakres monitoringu i przekazywanych informacji do Powiatowego Centrum Zarządzania Kryzysowego opracowany na podstawie Siatki Monitorowania Zagrożeń

PRZYKŁAD

POWÓDŹ

Lp.	INSTYTUCJA, SŁUŻBA DYŻURNA	ZAKRES MONITOROWANIA, PRZEKAZU INFORMACJI	UWAGI
1.	Powiatowe Centrum Zarządzania Kryzysowego	Monitoring zagrożenia powodziowego na terenie powiatu w zakresie konieczności wprowadzania/ odwołania pogotowia i alarmu powodziowego. Monitorowanie potrzeb w zakresie udziału powiatowych służb, inspekcji i straży oraz innych jednostek w akcji przeciwpowodziowej ujętych w Planie operacyjnym ochrony przeciwpowodziowej powiatu pułtuskiego. Monitoring procesu ewakuacji ludności na terenie powiatu.	Przekazuje informacje drogą telefoniczną, emaliową, radiową oraz raporty w systemie CAR do WCZK
2.	Gminne Punkty Kontaktowe ds. Zarządzania Kryzysowego	Monitoring skutków zagrożeń oraz działania sił i środków biorących udział w akcji ratowniczej. Monitoring zagrożenia powodziowego na terenie gminy oraz udziału jednostek w akcji przeciwpowodziowej. Monitoring procesu ewakuacji i udzielenia wsparcia poszkodowanej ludności na terenie gminy.	Przekazuje raporty i informacje do PCZK
3.	Wydział Rolnictwa Leśnictwa i Ochrony Środowiska Starostwa Powiatowego w Pułtusk	Monitoring zagrożenia powodziowego oraz usuwania skutków powodzi na terenie powiatu wg właściwości wydziału.	Przekazuje raporty i informacje do PCZK
4.	Wydział Komunikacji i Dróg Starostwa Powiatowego w Pułtusk	Monitoring zakłóceń w komunikacji spowodowanych przez powódź. Monitoring potrzeb w zakresie możliwości wykorzystania środków transportowych i bazy warsztatowej na potrzeby akcji przeciwpowodziowej.	
5.	Zarząd Dróg Powiatowych w Pułtusk	Monitoring zagrożeń na drogach powiatowych spowodowanych przez powódź, w tym drożności przepustów, rowów, kanałów melioracyjnych oraz systemów kanalizacji burzowej na administrowanym terenie.	
6.	Komenda Powiatowa Państwowej Straży Pożarnej w Pułtusk	Przyjmowanie informacji o zagrożeniu powodziowym i jego monitorowanie oraz powiadamianie właściwych organów, służb, inspekcji i straży. Monitorowanie potrzeb i skierowanie jednostek KSRG do akcji przeciwpowodziowej na terenie powiatu w szczególności w zakresie: obrony technicznych urządzeń przeciwpowodziowych oraz ewakuacji ludności i mienia z terenów przewidywanego zatopienia powodziowego.	Przekazuje informacje do PCZK
7.	Komenda Powiatowa Policji w Pułtusk	Monitoring skutków i prognozowanie zagrożeń oraz działania sił i środków jednostek Policji w akcji przeciwpowodziowej, w tym powiadamiania organów oraz ostrzegania i ewakuacji ludności. Monitoring zagrożenia powodziowego i udziału jednostek Policji w akcjach przeciwpowodziowych, monitoring stanu wód i obwałowań.	Przekazuje informacje do PCZK

Lp.	INSTYTUCJA, SŁUŻBA DYŻURNA	ZAKRES MONITOROWANIA, PRZEKAZU INFORMACJI	UWAGI
8.	Państwowy Powiatowy Inspektorat Sanitarny w Pułtusk	Monitoring zagrożenia epidemiologicznego na terenach powodziowych oraz miejscach zakwaterowania ewakuowanej ludności.	Przekazuje informacje do PCZK w zakresie zagrożeń epidemiologicznych ludności
9.	Powiatowy Inspektorat Nadzoru Budowlanego w Pułtusk	Monitoruje przestrzeganie wymogów bezpieczeństwa wynikających z prawa budowlanego i ochrony przeciwpowodziowej.	
10.	Powiatowy Inspektorat Weterynarii w Pułtusk	Monitoruje występowanie chorób odzwierzęcych. Monitoring zagrożenia epizootycznego na terenach powodziowych oraz procesu ewakuacji zwierząt hodowlanych na terenie powiatu.	Przekazuje Informacje do PCZK w zakresie ochrony zwierząt
11.	Wojskowe Centrum Rekrutacji w Wyszku oraz Siły Zbrojne RP, w tym WOT skierowane do działań za pośrednictwem Wojewody	Współpraca w monitorowaniu sytuacji powodziowej oraz potrzeb i możliwości użycia sił zbrojnych w akcji przeciwpowodziowej oraz ewakuacji ludności i mienia. Monitorowanie zagrożenia oraz udział Sił Zbrojnych RP w działaniach związanych z zagrożeniem powodziowym.	Przekazuje informacje do PCZK zgodnie z porozumieniem
12.	Państwowe Ratownictwo Medyczne	Monitoring obłożenia miejsc szpitalnych oraz działania ratownictwa medycznego.	
13.	Instytut Meteorologii i Gospodarki Wodnej - Państwowy Instytut Badawczy	Ostrzeżenia meteorologiczne i hydrologiczne, informacje o niebezpiecznym zjawisku hydrologicznym, komunikaty pogodowe. Aktualne wskazania stanów wód i wielkości przepływu na wodowskazach.	
14.	Państwowe Gospodarstwo Wodne Wody Polskie Zarząd Zlewni w Dębem	Monitoring zagrożenia dla ludzi na rzece Narew i ciekach wodnych, a w szczególności związane ze stanem urządzeń technicznych chroniących tereny powiatu pułtuskiego przed powodzią. Monitorowanie, gromadzenie, przekazywanie informacji dotyczących zjawisk lodowych na rzekach i zbiornikach oraz monitoring gospodarki wodnej na zbiornikach, organizowanie i prowadzenie akcji lodołamania. Monitorowanie i ocena ryzyka powodziowego w regionach wodnych, koordynacja działań związanych z ochroną przez powodzią.	Przekazuje informacje do PCZK
15.	Generalna Dyrekcja Dróg Krajowych i Autostrad Oddział w Warszawie Rejon: Nowy Dwór Mazowiecki, Ostrołęka, Przasnysz	Monitoring zagrożeń oraz stanu technicznego w obrębie pasów dróg krajowych i ich otoczeniu oraz w obrębie drogowych obiektów inżynierskich. Wyznaczanie dróg objazdowych.	
16.	Mazowiecki Zarząd Dróg Wojewódzkich w Warszawie Rejon Drogowy Wołomin-Nowy Dwór Mazowiecki	Monitoring zagrożeń oraz stanu technicznego w obrębie pasów dróg wojewódzkich i ich otoczeniu oraz w obrębie drogowych obiektów inżynierskich. Wyznaczanie dróg objazdowych.	
17.	Operatorzy energetyczni	Monitorowanie stanu instalacji, obiektów i urządzeń do wytwarzania, przesyłania i dystrybucji energii elektrycznej.	
18.	Operatorzy sieci gazowych	Monitorowanie stanu instalacji, obiektów i urządzeń do wytwarzania, przesyłania i dystrybucji gazu ziemnego.	
19.	Wodne Ochotnicze Pogotowie Ratunkowe	Monitorowanie terenów zagrożonych powodzią oraz potrzeb i możliwości wykorzystania ratowników WOPR w akcji przeciwpowodziowej.	Przekazuje informacje do PCZK i KP PSP

ROZDZIAŁ 2

TRYB URUCHAMIANIA NIEZBĘDNYCH SIŁ I ŚRODKÓW, UCZESTNICZĄCYCH W REALIZACJI PRZEDSIĘWZIĘĆ NA WYPADEK SYTUACJI KRYZYSOWEJ

2.1. Zasady uruchamiania sił i środków w sytuacjach kryzysowych

Uruchomienie działań przewidzianym w planie może nastąpić tylko na zasadach określonych w procedurach. Oznacza to, że dopóki nie zostaną spełnione kryteria ustawowe sytuacji kryzysowej, albo przesłanki do jej powstania, to plan nie powinien być uruchamiany. Aby dane zagrożenie uznać za sytuację kryzysową muszą zaistnieć jednocześnie 2 ustawowe przesłanki wynikające z art. 3 ustawy o zarządzaniu kryzysowym:

1. Zagrożenie musi wpływać negatywnie na poziom bezpieczeństwa ludzi, mienia w znacznych rozmiarach lub środowiska.
2. Zagrożenie wywołuje znaczne ograniczenia w działaniu właściwych organów administracji publicznej ze względu na nieadekwatność posiadanych sił i środków.

Tryb uruchamiania sił i środków w sytuacjach kryzysowych będzie uzależniony od stanu gotowości obronnych państwa czasu pokoju, kryzysu polityczno-militarnego i wojny.

W okresie pokoju zadanie w zakresie uruchamiania sił i środków będą realizowane zgodnie planem zarządzania kryzysowego powiatu poprzez zintegrowane działanie powiatowych służb inspekcji i straży z Powiatowym Centrum Zarządzania Kryzysowego.

W zarządzaniu kryzysowym obowiązuje zasada klasyfikacji sił z punktu widzenia trybu uruchamiania.

W czasie pokoju dzielą się one na:

1) **siły i środki natychmiastowego użycia tzw. pierwszy rzut** to te, które w systemie całodobowych dyżurów przy pełnym stanie ukompletowania (lub nie) mogą w ciągu kilku czy kilkunastu minut dotrzeć do miejsca zdarzenia i rozpocząć działania. Są to:

- Państwowa i Ochotnicza Straż Pożarna,
- Policja (niekiedy wspierana siłami Żandarmerii Wojskowej),
- Straże Miejskie i Gminne,
- Państwowe Ratownictwo Medyczne (Pogotowie Ratunkowe),
- Wodne Ochotnicze Pogotowie Ratunkowe,
- Pogotowie: energetyczne, gazowe, wodno-kanalizacyjne, ciepłownicze.

2) **siły i środki do użycia w drugim rzucie** (o gotowości do użycia od kilku do kilkunastu godzin):

- siły i środki wspierające, wspomagające ze szczebla nadrzędnego (np. komendy główne),
- siły i środki (firm, instytucji prywatnych - z którymi podpisano odpowiednie umowy),
- sukcesywnie (w miarę potrzeb) wprowadzane rezerwy (II - rzuty) Państwowej Straży Pożarnej i Ochotniczej, Policji i Straży Miejskiej,
- formacje ochrony cywilnej, po ogłoszeniu stanu klęski żywiołowej lub stanu wojennego,
- prywatne osoby z własnym sprzętem,
- organizacje społeczne (stowarzyszenia, fundacje, PCZK, Caritas) i niosące pomoc humanitarną,
- wolontariusze;

3) **siły i środki do użycia w trzecim rzucie**, o gotowości do działania od kilku do kilkunastu dni:

- jednostki (pododdziały i oddziały) Sił Zbrojnych wraz ze swoim specjalistycznym sprzętem, skierowane do działania zgodnie z obowiązującą procedurą za pośrednictwem Wojewody.
- z sąsiednich powiatów, wojewódzkie w zależności od potrzeb jakościowych i ilościowych,
- organizacje międzynarodowe, Organizacja Narodów Zjednoczonych, Organizacja Traktatu Północnoatlantyckiego NATO lub sąsiednich państw (głównie w sytuacjach klęsk żywiołowych lub wojen).

W ramach procedur reagowania kryzysowego opracowano algorytmy powiadamiania i współdziałania Powiatowego Centrum Zarządzania Kryzysowego, które określają szczegółowy tryb uruchamiania sił i środków oraz priorytety działań z podziałem na poszczególne zagrożenia wraz z określeniem zakresu odpowiedzialności organów administracji publicznej oraz służb realizujących zadania w przypadku wystąpienia zagrożeń noszących znamiona sytuacji kryzysowych.

Tryb uruchamiania działań Powiatowego Zespołu Zarządzania Kryzysowego określa SPO – 5, regulamin działania PZZK oraz procedura osiągnięcia gotowości PZZK.

W czasie wojny:

W okresie zagrożenia bezpieczeństwa państwa, tj. kryzysu polityczno-militarnego i wojny, zadania w zakresie uruchamiania sił i środków będą przekazywane ze stanowisk kierowania właściwych organów administracji publicznej, poprzez system stałych dyżurów oraz funkcjonujące w ramach stanowisk kierowania centra zarządzania kryzysowego, które stanowiąc będą węzeł łączności, do powiadamiania i koordynacji współdziałania dot. realizacji zadań na potrzeby obronności państwa, w tym zarządzania kryzysowego (Zob. założenia SBN z 2020 r. pkt I.1. s.13) .

W czasie wojny w zakresie trybu uruchamiania sił i środków niezbędnych do likwidacji skutków zagrożeń - podstawową zasadą jest liczenie przede wszystkim na siły i środki własne, oraz podporządkowane w tym okresie wojewodzie - szefowi obrony cywilnej.

Tryb uruchamiania sił i środków niezbędnych do usuwania zagrożeń wojennych będzie zdeterminowany:

- działaniami nieprzyjaciela na terytorium kraju (tj. rodzajem użytej broni, jakie obiekty, rejony zostały zaatakowane, jakie są skutki (zagrożenia wtórne) spowodowane takimi atakami dla okolicznej ludności itp.);
- charakterem i skalą działań hybrydowych i grup dywersyjno-militarnych;
- okolicznościami, realiami prowadzonej wojny (czy działania ratownicze i likwidacje skutków zagrożeń będą prowadzone na terenach bronionych przez polskie Siły Zbrojne (NATO ?), czy może na terenach okupowanych przez nieprzyjaciela? Czy nieprzyjaciel przestrzega reguł humanitarnych określonych w konwencjach Genewskich i Protokołach Dodatkowych oraz wiele innych uwarunkowań;
- aktualnymi możliwościami, siłami ratowniczymi (rodzaje, ilość, ukompletowanie), stanem wyposażenia, swobodą działania, stanem dróg, łączności, monitoringu - które z uwagi na zakres zaangażowania na pewno nie będą tak dostępne, jak w czasie pokoju.

2.2. Ocena możliwości wykorzystania sił i środków na potrzeby zarządzania kryzysowego

SIŁY I ŚRODKI I RZUTU to pododdziały PSP i OSP, KP Policji, Ratownictwo Medyczne, pogotowia komunalne: energetyczne, gazowe, wodociągowo-kanalizacyjne, ciepłownicze, utrzymują stałą gotowość do działań. Siły te posiadają odpowiednie wyposażenie i uzgodnione ze sobą resortowe procedury operacyjne, które są wdrażane w życie standardowo w czasie zaistnienia zagrożeń. Stąd też należy założyć, że w przypadku wystąpienia realnej sytuacji kryzysowej jednostki te będą wykonywać swoje zadania w ramach współdziałania pod przewodnictwem podmiotu wiodącego przy danym zdarzeniu, wynikającym z siatki bezpieczeństwa powiatu.

SIŁY I ŚRODKI II RZUTU stanowią służby: Powiatowego Inspektoratu Nadzoru Budowlanego, Powiatowej Stacji Sanitarно-Epidemiologicznej, Powiatowego Inspektoratu Weterynarii oraz ze względu na czas dojazdu służby Wojewódzkiego Inspektoratu Ochrony Środowiska. Lokalne siły i środki drugiego rzutu, tj. powiatowe i gminne służby drogowe, ochotnicze straże pożarne nie wchodzące w skład KSRK, Straż Miejska, Powiatowe Centrum Pomocy Rodzinie, Poradnia Psychologiczno-Pedagogiczna, gminne ośrodki pomocy społecznej oraz inne służby komunalne po godzinach pracy tych instytucji w miarę skuteczności funkcjonowania systemu powiadamiania będą przybywały do akcji ze znacznym opóźnieniem czasowym . Szczególne utrudnienia w osiągnięciu gotowości służb do działań będą występowały w czasie wolnym od pracy. W pierwszej fazie działań mogą wystąpić problemy z przekazem informacji z uwagi na branżowy charakter działania służb, które niejednokrotnie z opóźnieniem przekazują informacje o zaistniałych zagrożeniach do organów odpowiedzialnych za zarządzania kryzysowe. Sytuacja ta może powodować poważne trudności i niewspółmierne straty w sytuacji kryzysowej.

SIŁY I ŚRODKI III RZUTU stanowiąc będą specjalistyczne służby, inspekcje i straże przydzielone ze szczebla wojewódzkiego oraz pododdziały sił zbrojnych, w tym WOT skierowane przez Ministra Obrony Narodowej za pośrednictwem Wojewody Mazowieckiego.

2.3. Zasady uzyskiwania pomocy

Uzyskiwanie pomocy następuje, w wypadku gdy lokalne (powiatowe, gminne) siły i środki oraz zasoby okażą się niewystarczające do przeprowadzenia skutecznych działań reagowania i likwidacji skutków.

Kolejność uzyskiwania pomocy:

- w pierwszej kolejności poprzez wykonanie podpisanych porozumień, uzgodnień i umów oraz wzajemnej pomocy z sąsiednimi (powiatami, gminami);
- w drugiej kolejności, jeżeli pomoc sąsiadów okaże się niewystarczająca lub gdy sąsiedzi nie dysponują niezbędnymi siłami (środkami), niższy szczebel zarządzania kryzysowego występuje do wyższego szczebla, tj. gmina do powiatu, powiat do województwa;
- kiedy potrzebna pomoc przekracza możliwości Wojewody to kieruje on wniosek do Prezesa Rady Ministrów o ogłoszenie stanu klęski żywiołowej lub wyjątkowego, wprowadzenie którego pozwala na udzielenie pomocy technicznej i finansowej przez szczebel centralny.

Skierowanie do pomocy sił i środków szczebla powiatowego następuje na prośbę wójta, burmistrza, szczebla wojewódzkiego na prośbę starosty lub w wyniku własnej oceny Wojewody Mazowieckiego. Pomoc (wsparcie) ze strony wojska w zależności od rodzaju zagrożenia i rozwoju sytuacji następuje:

- w **pierwszej kolejności** siłami i środkami wydzielonymi z jednostek wojskowych (rozkazem Dowództwa Generalnego Rodzajów Sił Zbrojnych) przeznaczonych do zwalczania określonych zagrożeń,
- w **drugiej kolejności** dodatkowymi siłami i środkami przydzielonymi przez Wojewodę za pośrednictwem Ministra Obrony Narodowej, który na wniosek wojewody, może przekazać do jego dyspozycji pododdziały lub oddziały Sił Zbrojnych, wraz ze skierowaniem ich do wykonania zadań z zakresu zarządzania kryzysowego.

Zasady udziału Sił Zbrojnych w akcjach ratunkowych lub sytuacjach kryzysowych określone są w podpisanych porozumieniach i notatkach uzgodnień z jednostkami wojskowymi oraz w SPO – 7.

2.4. Współdziałanie z sąsiednimi powiatami

W celu zapewnienia wspólnego przeciwdziałania zagrożeniom w przypadku powstania sytuacji kryzysowych Starosta Pułtuski podejmuje przedsięwzięcia współdziałania ze starostami sąsiednich powiatów w obszarach dotyczących głównie:

- wzajemnego informowania o sytuacjach mogących stanowić zagrożenie dla sąsiadujących powiatów,
- organizacji łączności, ostrzegania oraz współdziałania w przypadku prowadzenia wspólnych działań zarządzania kryzysowego,
- wymiany informacji o podjętych działaniach reagowania kryzysowego,
- wymiany danych o siłach i środkach możliwych do wydzielenia w celu wsparcia działań prowadzonych przez sąsiednie powiaty,
- możliwości pomocy w ewakuacji ludności i wykorzystaniu bazy danych,
- możliwości pozyskania specjalistów, specjalistycznych maszyn i środków transportu.

2.5. Harmonogram powołania Powiatowego Zespołu Zarządzania Kryzysowego

Lp.	Zamierzenia	Czas realizacji	Realizator	Odpowiedzialny za realizację
1	2	3	4	5
1.	Przyjęcie informacji o zagrożeniu.	G - 0	Dyżurny PCZK	Dyżurny PCZK
2.	Wstępna analiza sytuacji i wypracowanie decyzji czy może nastąpić eskalacja zagrożenia (kryzysu).	G + 5'	Dyżurny PCZK	Dyrektor WZK – Z-ca Szef PZZK
3.	Powiadomienie Starosty – Szefa PZZK lub Wicestarosty.	G + 6'	Dyżurny PCZK	Dyrektor WZK – Z-ca Szef PZZK
4.	Powiadomienie na polecenie Szefa PZZK i Zastępcy Szefa PZZK wskazanych członków grupy operacji i organizacji działań PZZK.	G + 10' G + 15'	Dyżurny PCZK	Dyrektor WZK – Z-ca Szef PZZK
5.	Zebranie członków grupy operacji i organizacji działań PZZK w celu analizy sytuacji wypracowania propozycji decyzji dla Starosty.	G + 25' G + 40'	Kierownik Podmiotu Wiodącego zgodnie z siatką bezpieczeństwa, Szef Operacji.	Dyrektor WZK – Z-ca Szef PZZK
6.	Podjęcie decyzji o powołaniu PZZK.	G + 30' G + 40'	Dyrektor WZK – Z-ca Szef PZZK	Starosta – Szef PZZK lub Wicestarosta, a w przypadku ich nieobecności Dyrektor WZK
7.	Powiadomienie członków PZZK. W przypadku braku łączności przy pomocy łącznika PCZK oraz KP Policji.	G + 40' G + 50'	Dyżurny PCZK	Dyrektor WZK – Z-ca Szef PZZK
8.	Przystosowanie sali dla potrzeb PZZK.	G + 55' G + 1h 5'	Dyżurny PCZK, Dyrektor OR	Dyrektor WZK – Z-ca Szef PZZK, we współdziałaniu z Dyrektorem OR.
9.	Zapoznanie członków PZZK z sytuacją oraz przedstawienie wstępnych propozycji rozwiązań.	G + 1h 5' G + 1h 15'	Kierownik Podmiotu Wiodącego zgodnie z siatką bezpieczeństwa, Dyżurny PCZK.	Dyrektor WZK – Z-ca Szef PZZK
10.	Zameldowanie Staroście – Szefowi PZZK o gotowości do działania.	G + 1h 10' G + 1h 15'	Dyżurny PCZK	Dyrektor WZK – Z-ca Szef PZZK

Uwaga: Wpisane czasy od G = 0 – otrzymanie informacji o zagrożeniu.

- W godzinach pracy w liczniku;
- Po godzinach pracy w mianowniku.

2.6. Skład Powiatowego Zespołu Zarządzania Kryzysowego w Pułtusk

Lp.	Funkcja w zespole	Stanowisko służbowe
1.	Organ Zarządzania Kryzysowego Powiatu – Szef Powiatowego Zespołu Zarządzania Kryzysowego	Starosta Pułtuski Przewodniczący Zarządu Powiatu
2.	Zastępca Organu Zarządzania Kryzysowego Powiatu	Wicestarosta Pułtuski Członek Zarządu Powiatu
3.	Zastępca Szefa Powiatowego Zespołu Zarządzania Kryzysowego	Dyrektor Wydziału Zarządzania Kryzysowego Starostwa Powiatowego w Pułtusk oraz Powiatowego Centrum Zarządzania Kryzysowego w Pułtusk
4.	Kierownik Grupy Operacji i Organizacji Działań	Komendant Powiatowy Państwowej Straży Pożarnej w Pułtusk
5.	Koordinator ds. Bezpieczeństwa i Porządku Publicznego	Komendant Powiatowy Policji w Pułtusk
6.	Kierownik Grupy Monitorowania, Prognoz i Analiz	Zastępca Komendanta Powiatowego Państwowej Straży Pożarnej w Pułtusk
7.	Kierownik Grupy Planowania Cywilnego	Inspektor Wydziału Zarządzania Kryzysowego Starostwa Powiatowego w Pułtusk
8.	Kierownik Powiatowego Zespołu ds. Ewakuacji i Przyjęcia Ludności	Sekretarz Powiatu Pułtuskiego
9.	Kierownik Grupy Zabezpieczenia Logistycznego	Dyrektor Wydziału Organizacji i Nadzoru Starostwa Powiatowego w Pułtusk
10.	Kierownik Grupy Opieki Zdrowotnej	Dyrektor Generalny Szpitala Powiatowego Gajda-Med Sp. z o.o. w Pułtusk
11.	Kierownik Grupy Pomocy Socjalno-Bytowej	Dyrektor Powiatowego Centrum Pomocy Rodzinie w Pułtusk
12.	Koordinator ds. Sanitarno-Epidemiologicznych	Państwowy Powiatowy Inspektor Sanitarny w Pułtusk
13.	Koordinator ds. Ochrony Środowiska	Dyrektor Wydziału Rolnictwa, Leśnictwa i Ochrony Środowiska Starostwa Powiatowego w Pułtusk
14.	Koordinator ds. Ochrony Zwierząt	Powiatowy Lekarz Weterynarii w Pułtusk
15.	Koordinator ds. Katastrof Budowlanych	Powiatowy Inspektor Nadzoru Budowlanego w Pułtusk
16.	Doraźna pomoc przy katastrofach budowlanych	Dyrektor Wydziału Budownictwa i Architektury Starostwa Powiatowego w Pułtusk
17.	Koordinator ds. Zakłóceń w Komunikacji	Dyrektor Zarządu Dróg Powiatowych w Pułtusk
18.	Koordinator ds. Powodzi	Kierownik Nadzoru Wodnego w Pułtusk Państwowe Gospodarstwo Wodne Wody Polskie - Przedstawiciel Zarządu Zlewni w Dębem
19.	Rzecznik Prasowy Zespołu	Wyznaczony przez Dyrektora pracownik Wydziału Zarządzania Kryzysowego Starostwa Powiatowego w Pułtusk
20.	Inni specjaliści według potrzeb.	

2.7. Skład osób funkcyjnych i grup roboczych Powiatowego Zespołu Zarządzania Kryzysowego w Pułtusk

Lp.	Funkcja w zespole	Stanowisko służbowe
<u>KADRA KIEROWNICZA PZZK</u>		
1.	Organ Zarządzania Kryzysowego Powiatu – Szef Powiatowego Zespołu Zarządzania Kryzysowego	Starosta Pułtuski Przewodniczący Zarządu Powiatu
2.	Zastępca Organu Zarządzania Kryzysowego Powiatu	Wicestarosta Pułtuski Członek Zarządu Powiatu
3.	Zastępca Szefa Powiatowego Zespołu Zarządzania Kryzysowego	Dyrektor Wydziału Zarządzania Kryzysowego Starostwa Powiatowego w Pułtusk oraz Powiatowego Centrum Zarządzania Kryzysowego w Pułtusk
<u>STAŁE GRUPY ROBOCZE</u>		
<u>GRUPA PLANOWANIA CYWILNEGO</u>		
4.	Kierownik Grupy Planowania Cywilnego	Inspektor ds. planowania cywilnego WZK – Dyżurny PCZK
5.	Koordinator ZWL ds. łączności oraz alarmowania i ostrzegania	Inspektor ds. OC WZK – Dyżurny PCZK
6.	Członek	Pracownicy WZK – Dyżurni PCZK
7.	Członek	Przedstawiciel Komendy Powiatowej Państwowej Straży Pożarnej w Pułtusk
8.	Członek	Przedstawiciel Komendy Powiatowej Policji w Pułtusk
9.	Inni Specjaliści wg potrzeb, w tym przedstawiciele wydziałów Starostwa oraz powiatowych służb, inspekcji i straży.	
<u>GRUPA MONITOROWANIA, PROGNOZ I ANALIZ</u>		
10.	Kierownik Grupy Monitorowania Prognoz i Analiz	Zastępca Komendanta Powiatowego Państwowej Straży Pożarnej w Pułtusk
11.	Dyżurny Grupy Monitorowania Prognoz i Analiz	Dyżurny Stanowiska Kierowania Komendanta Powiatowego Państwowej Straży Pożarnej w Pułtusk
12.	Członek (w ramach współdziałania na stanowisku KP Policji)	Dyżurny Stanowiska Kierowania Komendy Powiatowej Policji w Pułtusk
13.	Koordinator ds. powodzi w ramach współdziałania	Kierownik Nadzoru Wodnego w Pułtusk Państwowe Gospodarstwo Wodne Wody Polskie - Przedstawiciel Zarządu Zlewni w Dębem
14.	Członek	Komendant Powiatowego Ośrodka Analizy Danych i Alarmowania Obrony Cywilnej
15.	Inni specjaliści wg potrzeb.	
<u>CZASOWE GRUPY ROBOCZE</u>		
<u>GRUPA OPERACJI I ORGANIZACJI DZIAŁAŃ</u>		
16.	Kierownik Grupy Operacji i Organizacji Działań	Komendant Powiatowy Państwowej Straży Pożarnej w Pułtusk
17.	Koordinator ds. bezpieczeństwa i porządku publicznego	Komendant Powiatowy Policji w Pułtusk
18.	Kierownik Powiatowego Zespołu ds. Ewakuacji i Przyjęcia Ludności	Sekretarz Powiatu Pułtuskiego
19.	Koordinator ds. sanitarno-epidemiologicznych	Państwowy Powiatowy Inspektor Sanitarny w Pułtusk
20.	Koordinator ds. katastrof budowlanych	Powiatowy Inspektor Nadzoru Budowlanego w Pułtusk

Lp.	Funkcja w zespole	Stanowisko służbowe
21.	Koordynator ds. ochrony zwierząt	Powiatowy Lekarz Weterynarii w Pułtusk
22.	Koordynator ds. zakłóceń w komunikacji	Dyrektor Zarządu Dróg Powiatowych w Pułtusk
23.	Koordynator ds. powodzi	Kierownik Nadzoru Wodnego w Pułtusk Państwowe Gospodarstwo Wodne Wody Polskie - Przedstawiciel Zarządu Zlewni w Dębem
24.	Koordynator ds. ochrony środowiska	Dyrektor Wydziału Rolnictwa, Leśnictwa i Ochrony Środowiska Starostwa Powiatowego w Pułtusk
25.	Doraźna pomoc przy katastrofach budowlanych	Dyrektor Wydziału Budownictwa i Architektury Starostwa Powiatowego w Pułtusk
26.	Kierownicy Grup Roboczych Zespołu oraz inni specjaliści, eksperci, kierownicy jednostek w zależności od potrzeb.	
GRUPA OPIEKI ZDROWOTNEJ		
27.	Kierownik Grupy Opieki Zdrowotnej, Koordynator ZWL ds. opieki medycznej	Dyrektor Generalny Szpitala Powiatowego Gajda-Med Sp. z o.o. w Pułtusk
28.	Koordynator ZWL ds. pomocy psychologicznej	Dyrektor Poradni Psychologiczno-Pedagogicznej w Pułtusk
29.	Pracownicy Szpitala, Poradni Psychologiczno-Pedagogicznej oraz inni specjaliści powoływani doraźnie wg potrzeb.	
GRUPA ZABEZPIECZENIA SOCJALNO-BYTOWEGO		
30.	Kierownik Grupy Zabezpieczenia Socjalno-Bytowego, Koordynator ZWL ds. pomocy społecznej	Dyrektor Powiatowego Centrum Pomocy Rodzinie w Pułtusk
31.	Koordynator ds. miejsc zastępczych	Przedstawiciel Wydziału Edukacji, Zdrowia, Kultury i Sportu Starostwa Powiatowego w Pułtusk
32.	Członek	Dyrektor Domu Pomocy Społecznej w Obrytem
33.	Członek	Dyrektor Domu Pomocy Społecznej w Ołdakach
34.	Członek	Dyrektor Domu Pomocy Społecznej w Pułtusk
35.	Członek	Prezes Zarządu Oddziału Rejonowego Polskiego Czerwonego Krzyża w Pułtusk
36.	Pracownicy Powiatowego Centrum Pomocy Rodzinie oraz inni specjaliści powoływani doraźnie wg potrzeb.	
GRUPA ZABEZPIECZENIA LOGISTYCZNEGO		
37.	Kierownik Grupy Zabezpieczenia Logistycznego, Koordynator ZWL ds. żywności i wody	Dyrektor Wydziału Organizacji i Nadzoru Starostwa Powiatowego w Pułtusk
38.	Koordynator ZWL ds. transportu i infrastruktury technicznej	Dyrektor Wydziału Komunikacji i Dróg Starostwa Powiatowego w Pułtusk
39.	Członek	Dyrektor Wydziału Finansów Starostwa Powiatowego w Pułtusk
40.	Członek	Przedstawiciel Komendy Powiatowej Państwowej Straży Pożarnej w Pułtusk
41.	Członek	Przedstawiciel Komendy Powiatowej Policji w Pułtusk
42.	Inni specjaliści ds. logistyki wg potrzeb, w tym przedstawiciele wydziałów Starostwa oraz powiatowych służb, inspekcji i straży.	

2.8. Wykaz organów zarządzania kryzysowego w powiecie pultuskim

Lp.	Nazwa jednostki	Funkcja
1.	STAROSTWO POWIATOWE W PULTUSKU	STAROSTA – Organ Zarządzania Kryzysowego Powiatu - Szef PZZK
		WICESTAROSTA – Zastępca Organu Zarządzania Kryzysowego Powiatu
2.	POWIATOWE CENTRUM ZARZĄDZANIA KRYZYSOWEGO W PULTUSKU	DYREKTOR WZK, PCZK – Zastępca Szefa PZZK
3.		Kierownik Grupy Planowania Cywilnego - Pracownik WZK - Dyżurny PCZK, SD
4.		Pracownicy WZK- Dyżurni PCZK, SD
5.	URZĄD MIEJSKI W PULTUSKU Gminny Punkt Kontaktowy Zarządzania Kryzysowego	BURMISTRZ
6.		ZASTĘPCA BURMISTRZA
7.		Kierownik Wydziału Zarządzania Kryzysowego, Spraw Wojskowych i Straży Miejskiej, Komendant Straży Miejskiej
8.		Pracownik odp. za ZK i OC
9.	URZĄD GMINY GZY	WÓJT
10.	Gminny Punkt Kontaktowy Zarządzania Kryzysowego	Zastępca Wójta
11.		Pracownik odp. za ZK i OC
12.	URZĄD GMINY OBRYTE	WÓJT
13.	Gminny Punkt Kontaktowy Zarządzania Kryzysowego	Sekretarz Gminy
14.		Pracownik odp. za ZK i OC
15.	URZĄD GMINY	WÓJT
16.	POKRZYWNICA	Sekretarz Gminy
17.	Gminny Punkt Kontaktowy Zarządzania Kryzysowego	Pracownik odp. za ZK i OC
18.	URZĄD GMINY ŚWIERCZE	WÓJT
19.	Gminny Punkt Kontaktowy Zarządzania Kryzysowego	Sekretarz Gminy
20.		Pracownik odp. za ZK i OC
21.	URZĄD GMINY WINNICA	WÓJT
22.	Gminny Punkt Kontaktowy Zarządzania Kryzysowego	Sekretarz Gminy
23.		Pracownik odp. za ZK i OC
24.	URZĄD GMINY ZATORY	WÓJT
25.	Gminny Punkt Kontaktowy Zarządzania Kryzysowego	Zastępca Wójta
26.		Pracownik odp. za ZK i OC

2.9. Wykaz instytucji współdziałających

Lp.	Instytucja	Adres służbowy	Telefon służbowy
1.	Wojewódzkie Centrum Zarządzania Kryzysowego w Warszawie	Plac Bankowy 3/5 00-950 Warszawa	22-595-13-00/01/02 fax. 22-595-13-50 fax. 22-695-19-40 tel. alarmowy 987
2.	Komenda Powiatowa Państwowej Straży Pożarnej w Pułtusk	Pułtusk, ul. Daszyńskiego 19	112 23-692-11-50 fax. 23-692-00-06
3.	Komenda Powiatowa Policji w Pułtusk	ul. Rynek 23 06-100 Pułtusk	112 47-70-34-200 fax. 47-70-34-248
4.	Centrum Powiadamiania Ratunkowego w Radomiu	ul. Traugutta 57 26-600 Radom	112
5.	Państwowe Ratownictwo Medyczne	ul. Kościuszki 49 07-410 Ostrołęka	999, 112
6.	Szpital Powiatowy Gajda-Med Sp. z o.o.	ul. Teofila Kwiatkowskiego 19 06-102 Pułtusk	23-691-99-01/02 fax. 23-691-99-06
7.	Pogotowie Gazowe Oddział Zakład Gazowniczy Ciechanów Rejon Dystrybucji Gazu Wyszaków	Al. Marsz. J. Piłsudskiego 103 07-200 Wyszaków ul. Mleczarska 17 06-400 Ciechanów	992 29-742-37-29 23-673-59-90
8.	PGE Dystrybucja S.A. Oddział Warszawa Rejon Energetyczny Wyszaków obejmujący gminę Obryte, Zatory i częściowo Pokrzywnicę	ul. Marsa 95 04-470 Warszawa RE Wyszaków	991 22-340-41-00
9.	Energa-Operator S.A. Oddział Płock Rejon Dystrybucji w Ciechanowie obejmujący gminę: Pułtusk, Gzy, Pokrzywnica, Winnica i Świercze	ul. Graniczna 79 09-400 Płock	991 587-674-350 801-404-404
10.	Straż Miejska w Pułtusk	ul. Staszica 35 06-100 Pułtusk	23-692-06-12 23-306-72-41 510-713-731
11.	Państwowa Straż Rybacka w Warszawie Posterunek w Pułtusk	ul. Staszica 35 06-100 Pułtusk	23-691-04-44
12.	Zarząd Dróg Powiatowych w Pułtusk	ul. 3 Maja 20 06- 100 Pułtusk	23-692-85-77
13.	Centrum Operacyjne Ochrony Przeciwpowodziowej Regionalnego Zarząd Gospodarki Wodnej w Warszawie	ul. Zarzeczce 13 B 03-194 Warszawa	22 58 70 335 fax: 22 58 70 205 kom.: 532 033 144 (całodobowo)
14.	Wody Polskie Regionalny Zarząd Gospodarki Wodnej w Warszawie	ul. Zarzeczce 13B 03-194 Warszawa	22-587-02-11 fax. 22-587-02-04
15.	Wody Polskie Zarząd Zlewni w Dębem	Dębe 05-140 Serock	22-782-30-00
16.	Wody Polskie Nadzór Wodny w Pułtusk	ul. Szkolna 3 06- 100 Pułtusk	23-692-34-35
17.	Dom Pomocy Społecznej w Pułtusk	ul. T. Kwiatkowskiego 19A 06-100 Pułtusk	23-333-00-10
18.	Dom Pomocy Społecznej w Obrytem	Obryte 188 07-215 Obryte	29-741-10-80

Lp.	Instytucja	Adres służbowy	Telefon służbowy
19.	Dom Pomocy Społecznej w Ołdakach	Ołdaki 7 06-126 Gzy	23-691-30-17
20.	Nadleśnictwo Pułtusk	Bartodziejska 50 06-100 Pułtusk	23-692-14-65/65 23-692-54-90/91
21.	Pułtuskie Wodne Ochotnicze Pogotowie Ratunkowe	ul. Stare Miasto 28 06-100 Pułtusk	666-357-777 (całodobowo)
22.	Nadnarwiańskie Wodne Ochotnicze Pogotowie Ratunkowe	ul. Mickiewicza 35 a 06-100 Pułtusk	515-817-754 (alarmowy)
23.	Stowarzyszenie „Wspólnota Polska” Dom Polonii w Pułtusk	ul. Szkolna 11 06-100 Pułtusk	tel. 23-692 91 02 fax. 23-692-36-20
24.	Przedsiębiorstwo Energetyki Ciepłej Pułtusk Sp. z o.o.	ul. Mickiewicza 36 06-100 Pułtusk	23-692-03-59 23-692-31-47
25.	Przedsiębiorstwo Wodociągów i Kanalizacji Sp. z o.o. w Pułtusk	ul. Wyszkowska 2 06-100 Pułtusk	23-692-17-79 23-692-57-40
26.	Pułtuskie Przedsiębiorstwo Usług Komunalnych Sp. z o.o.	ul. Staszica 35 06-100 Pułtusk	23-692-52-51 23-692-51-43 tel./fax: 23-692-27-22
27.	Wojskowe Centrum Rekrutacji w Wyszku	ul. Serocka 3 07-200 Wyszku	261-865-930 fax. 261-865-922 607-233-943 Oficer Dyżurny
28.	Dowództwo Wojsk Obrony Terytorialnej	ul. Juzistek 2 05-131 Zegrze	261-883-901 261 883 555 fax.: 261 883 027
29.	6 Brygada Obrony Terytorialnej w Radomiu	ul. Sadków 9 26-610 Radom	261-511-005 727-019-084 fax. 261-511-010
30.	5 Mazowiecka Brygada Obrony Terytorialnej w Ciechanowie	ul. Wojska Polskiego 54 06-400 Ciechanów	261-341-101 261-341-318 Dowódca 261-341-300 727-041-644 Oficer Dyżurny (całodobowo)
31.	52 Batalion Lekkiej Piechoty 5 Mazowieckiej Brygady Obrony Terytorialnej	ul. Bociańskiego 1 (Komorowo) 07-310 Ostrów Mazowiecka 3	261-384-300
32.	2 Mazowiecki Pułk Saperów w Kazuniu Nowym	ul. Leśna 4C 05-100 Nowy Dwór Mazowiecki	261-863-310 Dowódca 261-861-014 Oficer Dyżurny
33.	Wojewódzki Inspektorat Ochrony Środowiska w Warszawie - Delegatura w Ciechanowie	ul. Strażacka 6 06-400 Ciechanów	23-672-38-62 23-672-59-55 606-822-804 606-822-804
34.	Wojewódzki Inspektorat Ochrony Roślin i Nasiennictwa w Warszawie Oddział w Pułtusk	ul. 3 Maja 20 06- 100 Pułtusk	22-773-59-08 22-773- 53-29 23-692-80-32

UWAGA: Szczegółowy wykaz sił i środków instytucji współdziałających - został zawarty w powiatowej bazie danych sił i środków planowanych do wykorzystania w sytuacjach kryzysowych.

2.10. Pogotowia - telefony alarmowe

Lp.	Nazwa instytucji	Telefon służbowy
1.	Państwowe Ratownictwo Medyczne	999
2.	Komenda Powiatowa Państwowej Straży Pożarnej w Pułtusk	112, 23-692-11-50
3.	Komenda Powiatowa Policji w Pułtusk	112, 47-70-34-200
4.	Centrum Powiadamiania Ratunkowego w Radomiu	112
5.	Pogotowie Gazowe Oddział Zakład Gazowniczy Ciechanów Rejon Dystrybucji Gazu Wyszków	992 29-742-37-29 23-673-59-90
6.	PGE Dystrybucja S.A. Oddział Warszawa Rejon Energetyczny Wyszków obejmujący gminę Obryte, Zatory i częściowo Pokrzywnicę	991 22-340-41-00-00
7.	Energa-Operator S.A. Oddział Płock Rejon Dystrybucji w Ciechanowie obejmujący gminę: Pułtusk, Gzy, Pokrzywnica, Winnica i Świercze	991 801-404-404 587-674-350
8.	Przedsiębiorstwo Wodociągów i Kanalizacji Sp. z o.o. w Pułtusk	23-692-17-79 23-692-57-40
9.	Przedsiębiorstwo Energetyki Ciepłej Sp. z o.o. w Pułtusk	23-692-03-59, 23-692-31-47
10.	Pułtuskie Przedsiębiorstwo Usług Komunalnych Sp. z o.o.	23-692-52-52, 23-692-51-43
11.	Powiatowy Lekarz Weterynarii w Pułtusk	23-692-55-84
12.	Straż Miejska w Pułtusk	23-692-06-12, 23 306 72 41 510 713 731
13.	Centrum Operacyjne Ochrony Przeciwpowodziowej RZGW	22 58 70 335, 532 033 144
14.	Wody Polskie Zarząd Zlewni w Dębem	22-782-30-00
15.	Wody Polskie Nadzór Wodny w Pułtusk	23-692-34-35
16.	Pułtuskie Wodne Ochotnicze Pogotowie Ratunkowe	666-357-777 (całodobowo)
17.	Nadnarwiańskie Wodne Ochotnicze Pogotowie Ratunkowe	515-817-754 (alarmowo)
18.	Zarząd Dróg Powiatowych w Pułtusk	23-692-85-77
19.	Szpital Powiatowy Gajda-Med. Sp. z o.o.	23-691-99-01/02
20.	Nocna i Świąteczna Opieka Medyczna	23-691-99-99, 23 691-99-30 530-478-988
21.	Powiatowy Inspektor Nadzoru Budowlanego w Pułtusk	23-692-18-83
22.	Powiatowa Stacja Sanitarно-Epidemiologiczna w Pułtusk	23-692-50-71
23.	Państwowa Straż Rybacka w Warszawie Posterunek w Pułtusk	23-691-04-44 502-076-200
24.	Wojewódzki Inspektorat Ochrony Roślin i Nasiennictwa w Warszawie Oddział w Pułtusk	22-773-59-08 22-773- 53-29 23-692-80-32
25.	Wojewódzki Inspektorat Ochrony Środowiska w Warszawie Oddział w Ciechanowie	23-672-38-62 23-672-59-55 w godz. pracy 23-672-52-61, 606-822-804
26.	PKP Polskie Linie Kolejowe S.A. w Warszawie Centrum Zarządzania Ruchem Kolejowym	22-47-33-311, 22-39-12-410 608-346-114 Dyspozytor koordynator 22-47-32-842, 22-39-12-411 22-47-33-396 Dyspozytor ds. reagowania kryzysowego

UWAGA: Szczegółowy wykaz telefonów alarmowych - został zawarty
w powiatowej bazie danych sił i środków planowanych do wykorzystania w sytuacjach kryzysowych.

2.11. Wykaz danych telefonicznych i adresowych do gminnych punktów kontaktowych zarządzania kryzysowego w powiecie pułuskim

Lp.	Nazwa gminy	Telefon całodobowy	Telefon służbowy	Fax	E-mail	Adres
1.	Pułusk		(23) 692-03-91 (23) 306-72-11	(23) 692-42-96	um@pultusk.pl	ul. Rynek 41 06-100 Pułusk
			(23) 306 72 41 (23) 306 72 42	(23) 306 72 41	zk@pultusk.pl	ul. Staszica 35 06-100 Pułusk
2.	Gzy		(23) 691-31-67 (23) 691-31-22	(23) 691-31-67 (23) 691-31-22	uggzy@wp.pl	Gzy 9 06-126 Gzy
3.	Obryte		(29) 741-10- 04 (29) 741-10-36	(29) 741-10-04 wew. 33	ugobryte@obryte.pl	Obryte 185, 07-215 Obryte
4.	Pokrzywnica		(23) 691-87-21	(23) 691-85-55	ug@pokrzywnica.pl	Aleja Jana Pawła II 1 06-121 Pokrzywnica
5.	Świercze		(23) 691-60-12	(23) 691-60-45	gmina@swiercze.pl	ul. Pułuska 47 06-150 Świercze
6.	Winnica		(23) 691-40-92 (23) 691-40-21	(23) 691-40-25 wew. 25	sekretariat@gminawinnica.pl	ul. Pułuska 25 06-120 Winnica
7.	Zatory		(29) 741-03-94	(29) 741-03-87	ug@zatory.pl	ul. Jana Pawła II 106 07-217 Zatory

2.12. Wykaz danych telefonicznych i adresowych powiatowych centrów zarządzania kryzysowego sąsiednich powiatów

POWIAT	ADRES	TEL. SŁUŻBOWY	TEL. FAX	ADRES E-MAIL
PŁOŃSK				
CIECHANÓW				
MAKÓW MAZOWIECKI				
WYSZKÓW				
LEGIONOWO				
NOWY DWÓR MAZOWIECKI				
WOŁOMIN				

2.13. Wykaz danych teleadresowych sąsiednich starostw powiatowych

POWIAT	ADRES	STAROSTA	TELEFON SŁUŻBOWY	NR FAX	ADRES E-MAIL
PŁOŃSK	ul. Płocka 39 09 - 100 Płońsk	Wiśniewska Elżbieta	23-662-40-39	23-662-38-16	urząd@powiat-plonski.pl
CIECHANÓW	ul. 17 Stycznia 7 06 - 400 Ciechanów	Joanna Potocka-Rak	23-672-34-85	23-672-29-45	starostwo@ciechanow.powiat.pl sekretariat.starosty@ciechanow.powiat.pl
MAKÓW MAZOWIECKI	ul. Rynek 1 06 - 200 Maków Mazowiecki	Zbigniew Roman Deptuła	29-717-36-60	29-717-36-64	starostwo@powiat-makowski.pl
WYSZKÓW	ul. Aleja Róż 2 07 - 200 Wyszaków	Jerzy Żukowski	29-743-59-00 29-743-59-35	29-743-59-33	starostwo@powiat-wyszkowski.pl
LEGIONOWO	ul. Gen. Władysława Sikorskiego 11 05- 119 Legionowo	Robert Wróbel	22-764-04-19 22-764-04-69	22-764-04-50	kancelaria@powiat-legionowski.pl
NOWY DWÓR MAZOWIECKI	ul. Ignacego Paderewskiego 1B 05-100 Nowy Dwór Mazowiecki	Krzysztof Adam Kapusta	22-765-32-00 22-765-32-90	22-765-32-01	sekretariat@nadworski.pl
WOŁOMIN	ul. Prądzyńskiego 3 05-200 Wołomin	Adam Lubiak	22-787-43-01 22-787-43-03 22-787-43-04	22-776-50-93	kancelaria@powiat-wolominski.pl

ROZDZIAŁ 3

PROCEDURY REAGOWANIA KRYZYSOWEGO, OKREŚLAJĄCE SPOSÓB POSTĘPOWANIA W SYTUACJACH KRYZYSOWYCH

3.1. Zasady reagowania w powiecie pułuskim

Zasady zarządzania kryzysowego, w tym reagowania na szczeblu powiatu m.in. określają ustawa z dnia 27 kwietnia 2007 r. *o zarządzaniu kryzysowym* oraz zarządzenie Nr 19/10 Starosty Pułuskiego z dnia 9 marca 2010 r. w sprawie organizacji i zasad funkcjonowania Powiatowego Centrum Zarządzania Kryzysowego w Pułusku, Zarządzenie Nr 63/2019 Starosty Pułuskiego z dnia 18 grudnia 2019 r. w sprawie powołania, organizacji i trybu pracy Powiatowego Zespołu Zarządzania Kryzysowego w Pułusku, a w szczególności:

- **Siatka Bezpieczeństwa Powiatu Pułuskiego**, która określa właściwe organy zarządzania kryzysowego oraz podmioty wiodące i współpracujące, odpowiedzialne za reagowanie na poszczególne zagrożenia, mogące powodować sytuacje kryzysowe w powiecie .
- **Rozwinięcie siatki bezpieczeństwa powiatu pułuskiego**, które zawiera zadania w poszczególnych fazach zarządzania kryzysowego oraz podstawy prawne do działania dla organów oraz podmiotów wiodących i współpracujących podczas zagrożeń, które mogą powodować sytuacje kryzysowe na terenie powiatu.
- **Siatka Monitorowania Zagrożeń**, która określa podmioty wiodące i współpracujące, odpowiedzialne za monitorowanie poszczególnych zagrożeń wynikających z siatki bezpieczeństwa powiatu.
- **Algorytmy Powiadamiania i Współdziałania Powiatowego Centrum Zarządzania Kryzysowego** na poszczególne zagrożenia – stanowiące dokumentację operacyjną PCZK.
- **Regulamin bieżących prac oraz działań Powiatowego Zespołu Zarządzania Kryzysowego** w Pułusku w sytuacjach kryzysowych.
- **Tabela Koordynacji Wsparcia Logistycznego**, określająca koordynatorów zespołów wsparcia logistycznego oraz podmioty współpracujące, odpowiedzialne za logistyczne zabezpieczenie reagowania w sytuacjach kryzysowych.
- **Plany i procedury działania podmiotów wiodących i współpracujących realizujących zadania na potrzeby zarządzania kryzysowego w sytuacjach kryzysowych** - wynikających z siatki bezpieczeństwa powiatu pułuskiego, które zawierają m.in. szczegółowe resortowe procedury reagowania, uwzględniające zadania dla uczestników zarządzania kryzysowego w danej sytuacji kryzysowej.
- **Plany Zespołów Wsparcia Logistycznego (ZWL)**, określające koordynatorów ZWL, odpowiedzialnych za zabezpieczenie logistyczne działań zgodnie z tabelą koordynacji wsparcia logistycznego.

Szczegółowy zakres czynności oraz zadania na poszczególne zagrożenia dla instytucji realizujących działania w konkretnej sytuacji kryzysowej zostały określone w algorytmach powiadamiania i współdziałania PCZK, planach i procedurach działania podmiotów wiodących i współpracujących w sytuacjach kryzysowych oraz planach zespołów wsparcia logistycznego, które stanowią załączniki funkcjonalne do Powiatowego Planu Zarządzania Kryzysowego.

Warianty działania organu zarządzania kryzysowego powiatu, PCZK oraz powiatowego zespołu zarządzania kryzysowego w sytuacjach kryzysowych będą w dużej mierze zależne od:

1) rodzaju zagrożenia wynikającego z siatki bezpieczeństwa powiatu. W przypadku wystąpienia zagrożenia wymagana jest szybka wymiana informacji, decyzja organu zarządzania kryzysowego, precyzyjne postawienie zadań, uruchomienie wszystkich możliwych sił ratunkowych, porządkowo-ochronnych, ratownictwa medycznego i skierowanie ich do: pomocy poszkodowanym, opanowania sytuacji i ograniczenia skutków zdarzenia. W tych sytuacjach powinny obowiązywać określone procedury postępowania zarówno o charakterze ogólnym, jak i szczegółowe, które powinny posiadać podmioty wiodące w swoich planach i procedurach, uwzględniające specyfikę potencjalnego zagrożenia, tak dla organów administracji, jak i sił ratowniczych;

2) skali zagrożenia i jego dynamiki rozwoju, która może powodować eskalację sytuacji kryzysowej.

3.2. Tryb reagowania organu zarządzania kryzysowego powiatu

Starosta na mocy ustawy z dnia 5 czerwca 2008 r. o samorządzie powiatowym odpowiada za bezpieczeństwo, porządek oraz koordynację działań służb w sytuacjach zagrożeń na terenie powiatu. Jako organizator prac zarządu powiatu i starostwa powiatowego posiada ustawowe uprawnienia do jednoosobowego zarządzania w sytuacjach kryzysowych. W sytuacjach kryzysowych Starosta kieruje wspólnymi działaniami jednostek w stosunku do których sprawuje zwierzchnictwo, na podstawie obowiązujących przepisów prawa.

Zgodnie z konstytucyjną zasadą pomocniczości - gdy zdarzenie kryzysowe nie wykracza poza obszar jednej gminy i istnieje możliwość opanowania go siłami tej gminy – to działaniem kieruje organ wykonawczy samorządu lokalnego, Wójt, Burmistrz - właściwy w sprawach zarządzania kryzysowego na terenie gminy. Przy zdarzeniach kryzysowych o charakterze ponadgminnym (wykraczających poza teren i możliwości gminy) włącza się i kieruje nimi Starosta – jako przewodniczący zarządu powiatu (organ wykonawczy) - właściwy w sprawach zarządzania kryzysowego na terenie powiatu. Gdy do opanowania kryzysu nie wystarcza potencjał powiatu, włączają się struktury i organ zarządzania kryzysowego województwa - Wojewoda Mazowiecki.

3.3. Podstawowe działania w fazach zarządzania kryzysowego

Zgodnie z art. 17 ust 3 i ust. 4 ustawy z dnia 26 kwietnia 2007 r. o zarządzaniu kryzysowym Starosta wykonuje swoje zadania z zakresu zarządzania kryzysowego przy pomocy powiatowej administracji zespolonej i jednostek organizacyjnych powiatu oraz powiatowego zespołu zarządzania kryzysowego, którego powołuje w celu realizacji ustawowych zadań zespołu, określonych w art. 17 ust. 5 ww. ustawy, w tym: dokonania oceny występujących i potencjalnych zagrożeń mogących mieć wpływ na bezpieczeństwo publiczne i prognozowanie tych zagrożeń; przygotowanie propozycji działań i przedstawianie Staroście wniosków dotyczących wykonania, zmiany lub zaniechania działań ujętych w powiatowym planie zarządzania kryzysowego; przekazania do wiadomości publicznej informacji związanych z zagrożeniami oraz opiniowania planu zarządzania kryzysowego powiatu; koordynacji przedsięwzięć przygotowawczych, związanych z osiągnięciem pełnej gotowości powiatowych służb, inspekcji i straży oraz podległych jednostek organizacyjnych do działania na rzecz monitorowania i zapobieżenia sytuacjom kryzysowym, oraz reagowania w przypadku ich wystąpienia i usuwania skutków zagrożeń na terenie powiatu, jak również wykonywania przedsięwzięć wynikających z planu operacyjnego funkcjonowania powiatu.

Skład i siedziba Powiatowego Zespołu Zarządzania Kryzysowego w Pułtusku zostały określone w zarządzeniu Nr 63/2019 Starosty Pułtuskiego z dnia 18 grudnia 2019 r. w sprawie powołania, organizacji i trybu pracy Powiatowego Zespołu Zarządzania Kryzysowego w Pułtusku. Aktualny imienny skład osobowy członków PZZK zatwierdza Starosta w odrębnym wykazie.

Zespół pracuje w czterech fazach zarządzania kryzysowego: zapobiegania, przygotowania, reagowania i odbudowy, w celu przeciwdziałania skutkom sytuacji kryzysowych, klęsk żywiołowych i innych nadzwyczajnych zagrożeń, zgodnie z powiatowym planem zarządzania kryzysowego oraz planem operacyjnym funkcjonowania powiatu.

Fazy te powiązane są ze sobą kołową zależnością, gdzie każda z faz przechodzi w kolejną. Faza przygotowania przechodzi w fazę reagowania kiedy zdarzy się katastrofa. Z kolei faza reagowania przekształca się w fazę odbudowy. Podobnie odbudowa uruchamia zapobieganie mające na celu zapobieżenie katastrofie lub ograniczenie prawdopodobieństwa jej wystąpienia. Każda faza wynika z poprzedniej i ustanawia podstawę dla następnej. Wszystkie fazy mogą się wzajemnie nakładać. Tak więc fazy te w gruncie rzeczy nie mają wyraźnego początku ani końca.

W FAZIE ZAPOBIEGANIA - Zespół podejmuje działania redukujące lub eliminujące prawdopodobieństwo wystąpienia sytuacji kryzysowych, klęsk żywiołowych albo w znacznym stopniu ograniczającym ich skutki. Zespół dokonuje oceny występujących i potencjalnych zagrożeń mogących mieć wpływ na bezpieczeństwo publiczne oraz dokonuje ich prognozowania. Przekazywanie do wiadomości publicznej informacji związanych z potencjalnymi zagrożeniami.

W FAZIE PRZYGOTOWANIA - Zespół podejmuje działania planistyczne w zakresie sposobu reagowania w warunkach wystąpienia sytuacji kryzysowej, klęski żywiołowej lub innego nadzwyczajnego zdarzenia, opiniuje plany zarządzania kryzysowego, ochrony infrastruktury krytycznej(jeśli taka znajduje się na terenie powiatu), a także zabezpiecza niezbędne siły i środki do działań ratowniczych. **W czasie narastania zagrożenia** Zespół przygotowuje, organowi właściwemu w sprawach zarządzania kryzysowego, propozycje działań i przedstawia wnioski dotyczące wykonania, zmiany lub zaniechania działań ujętych w planie zarządzania kryzysowego.

W FAZIE REAGOWANIA - Zespół podejmuje działania polegające na przeciwdziałaniu sytuacji kryzysowej, klęsce żywiołowej i innemu nadzwyczajnemu zagrożeniu w zakresie: reagowania dostępnymi siłami i środkami na zaistniałe zagrożenia, przekazania do wiadomości publicznej informacji związanych z zagrożeniami, zapewnienia wszechstronnej pomocy poszkodowanym we współdziałaniu z właściwymi organami gmin, zatrzymaniu lub zahamowaniu rozwoju zjawisk i zdarzeń wywołujących straty i zniszczenia oraz ograniczenia ich zasięgu.

W FAZIE ODBUDOWY - Zespół podejmuje działania w celu odtworzenia zniszczonej szczególnie ważnej infrastruktury technicznej powiatu oraz zdolności do reagowania, obejmujące siły i środki ratownicze, techniczno – budowlaną strukturę ochronną i alarmową, telekomunikacyjną, energetyczną, paliwową, transportową i zabezpieczającą dostarczenie wody oraz struktur organizacyjnych i powiązań funkcjonalnych między nimi.

Kompetencje organów zarządzania kryzysowego, służb, inspekcji i straży określono w algorytmach powiadamiania i współdziałania PCZK oraz planach i procedurach działania służb resortowych, które stanowią załączniki funkcjonalne do planu. W procedurach służb resortowych zostały przedstawione czynności i zakresy działań dla powiatowych służb, inspekcji i straży przy wystąpieniu poszczególnych zagrożeń - zgodnie z siatką bezpieczeństwa powiatu pułtuskiego.

W OKRESIE ZEWNĘTRZNEGO ZAGROŻENIA BEZPIECZEŃSTWA PAŃSTWA I WOJNY Zespół funkcjonuje w ramach właściwych zespołów zadaniowych Stanowiska Kierownika Starosty Pułtuskiego i wykonuje zadania związane z przeciwdziałaniem zaistniałym sytuacjom kryzysowym spowodowanym zagrożeniami, klęskami żywiołowymi i działaniami hybrydowymi przeciwnika¹.

¹ Regulacja ta wynika z założeń strategicznych państwa - określonych w Strategii Bezpieczeństwa Narodowego z 2020 r.: Zintegrować system zarządzania bezpieczeństwem narodowym, w tym kierowania obroną państwa, umożliwiając połączenie procesów, procedur i praktyk działania, poprzez scalenie dotychczas funkcjonujących systemów, w szczególności kierowania bezpieczeństwem narodowym, zarządzania kryzysowego oraz cyberbezpieczeństwa. (Zob. SBN 2020 r., pkt I.1. s.13). Zapewnić, w ramach kompleksowego i zintegrowanego systemu bezpieczeństwa narodowego, na wszystkich poziomach administracji rządowej i samorządowej, spójność planowania cywilnego oraz planowania obronnego, a także możliwość selektywnej realizacji zadań, stosownie do potrzeb. (Zob SBN 2020 r., pkt I.8.s.14). Dostosować krajowy system zarządzania kryzysowego do systemu reagowania kryzysowego Sojuszu Północnoatlantyckiego tak, aby obejmował również obszar konfliktu polityczno-militarnego i umożliwiał płynne przechodzenie od stanu pokoju do stanu kryzysu i stanu wojny, a także tworzył skuteczne narzędzia do przeciwdziałania i zwalczania zagrożeń, w tym o charakterze hybrydowym. (Zob. SBN z 2020 r., pkt I.5.s.13).

**3.4. Procedury Reagowania Kryzysowego (PRK)
Wydziału Zarządzania Kryzysowego Starostwa Powiatowego w Pultusku, Powiatowego Centrum Zarządzania
Kryzysowego oraz Powiatowego Zespołu Zarządzania Kryzysowego**

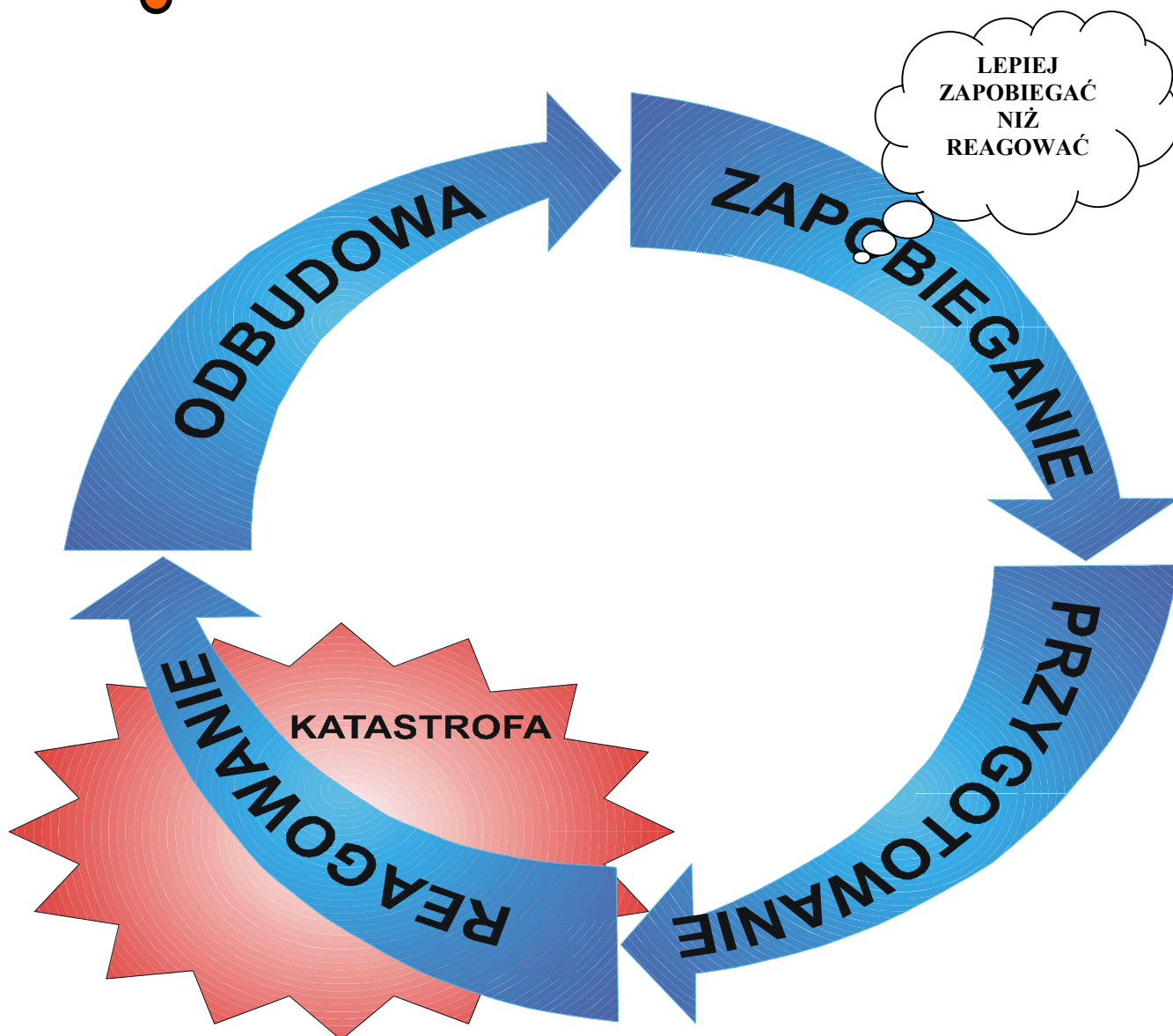
Procedury Reagowania Kryzysowego zostały ujęte w odrębnym pliku

**3.5. Standardowe Procedury Operacyjne (SPO)
Wydziału Zarządzania Kryzysowego Starostwa Powiatowego w Pultusku
oraz Powiatowego Centrum Zarządzania Kryzysowego**

Standardowe Procedury Operacyjne zostały ujęte w odrębnym pliku

3.6. GRAFICZNE PROCEDUR REAGOWANIA

3.6.1. DZIAŁANIA W FAZACH ZARZĄDZANIA KRYZYSOWEGO



FAZY TE POWIĄZANE SĄ ZE SOBĄ KOŁOWĄ ZALEŻNOŚCIĄ, GDZIE KAŻDA Z FAZ PRZECHODZI W KOLEJNĄ

3.6.2. ZADANIA POWIATOWEGO ZESPOŁU ZARZĄDZANIA KRYZYSOWEGO

**OCENA WYSTĘPUJĄCYCH I POTENCJALNYCH ZAGROŻEŃ,
MOGĄCYCH MIEĆ WPŁYW NA BEZPIECZEŃSTWO PUBLICZNE
I PROGNOZOWANIE TYCH ZAGROŻEŃ**

**PRZYGOTOWANIE PROPOZYCJI DZIAŁAŃ I PRZEDSTAWIANIE
STAROŚCIE WNIOSKÓW DOTYCZĄCYCH WYKONANIA, ZMIANY
LUB ZANIECHANIA DZIAŁAŃ UJĘTYCH W POWIATOWYM PLANIE
ZARZĄDZANIA KRYZYSOWEGO**

**PRZEKAZYWANIE DO WIADOMOŚCI PUBLICZNEJ INFORMACJI
ZWIĄZANYCH Z ZAGROŻENIAMI**

**OPINIOWANIE POWIATOWEGO PLANU ZARZĄDZANIA
KRYZYSOWEGO**

W skład zespołu powiatowego, którego pracami kieruje starosta, wchodzi osoby powołane spośród: osób zatrudnionych w starostwie powiatowym, powiatowych jednostkach organizacyjnych lub jednostkach organizacyjnych stanowiących aparat pomocniczy kierowników zespolonych służb, inspekcji i straży powiatowych; przedstawicieli społecznych organizacji ratowniczych.

W skład zespołu powiatowego mogą wchodzić inne osoby zaproszone przez starostę.

3.6.3. ROLA POWIATOWEGO ZESPOŁU ZARZĄDZANIA KRYZYSOWEGO

**WSPARCIE DZIAŁAŃ STAROSTY
W CELU ZAPOBIEŻENIA SKUTKOM
SYTUACJI KRYZYSOWYCH I KLĘSK
ŻYWIOŁOWYCH LUB ICH USUNIĘCIA
POPRCZEZ REALIZACJĘ ZADAŃ
W ZAKRESIE ZAPOBIEGANIA,
PRZYGOTOWANIA, REAGOWANIA
I ODBUDOWY A TAKŻE
ZAPEWNIENIE SPRAWNEGO
ZARZĄDZANIA KRYZYSOWEGO
NA OBSZARZE POWIATU
W SYTUACJACH KRYZYSOWYCH**

Całodobową obsługę Powiatowego Centrum Zarządzania Kryzysowego w Pultusku zapewniają dyżurni Starosty z obsady etatowej Wydziału Zarządzania Kryzysowego Starostwa oraz w ramach współdziałania Dyżurni Stanowiska Kierowania Komendanta Powiatowego Państwowej Straży Pożarnej w Pultusku - pełniący funkcję Dyżurnych Grupy Monitorowania Prognoz i Analiz PZZK.

3.6.4. ZADANIA POWIATOWEGO CENTRUM ZARZĄDZANIA KRYZYSOWEGO



3.6.5. PROCEDURA RÓŻNICOWANIA ZAGROŻEŃ ORAZ UZNAWANIA ZAGROŻEŃ ZA SYTUACJĘ KRYZYSOWĄ

Zagrożenia nieakceptowane społecznie są zagrożeniami o typowym charakterze i zasięgu terytorialnym, wymagającym podjęcia autonomicznych działań przez służby, inspekcje i strażę przy rutynowym wsparciu innych służb i organów w oparciu o wspólne plany i procedury.

ZAGROŻENIA
NIEAKCEPTOWANE

Zagrożenia nadzwyczajne to nieakceptowane społecznie zagrożenia dla życia, zdrowia, mienia lub środowiska, które ze względu na swój zasięg lub charakter wykraczają poza ramy działań resortowych służb, inspekcji bądź straży.

ZAGROŻENIA
NADZWYCZAJNE

Sytuacja wpływająca negatywnie na poziom bezpieczeństwa ludzi, mienia w znacznych rozmiarach lub środowiska, wywołująca znaczne ograniczenia w działaniu właściwych organów administracji publicznej ze względu na nieadekwatność posiadanych sił i środków.

Dwie ustawowe przesłanki:

- I. Zagrożenie bezpieczeństwa dla ludzi, lub środowiska w znacznych rozmiarach;
- II. Ograniczenia w działalności organów administracji publicznej.

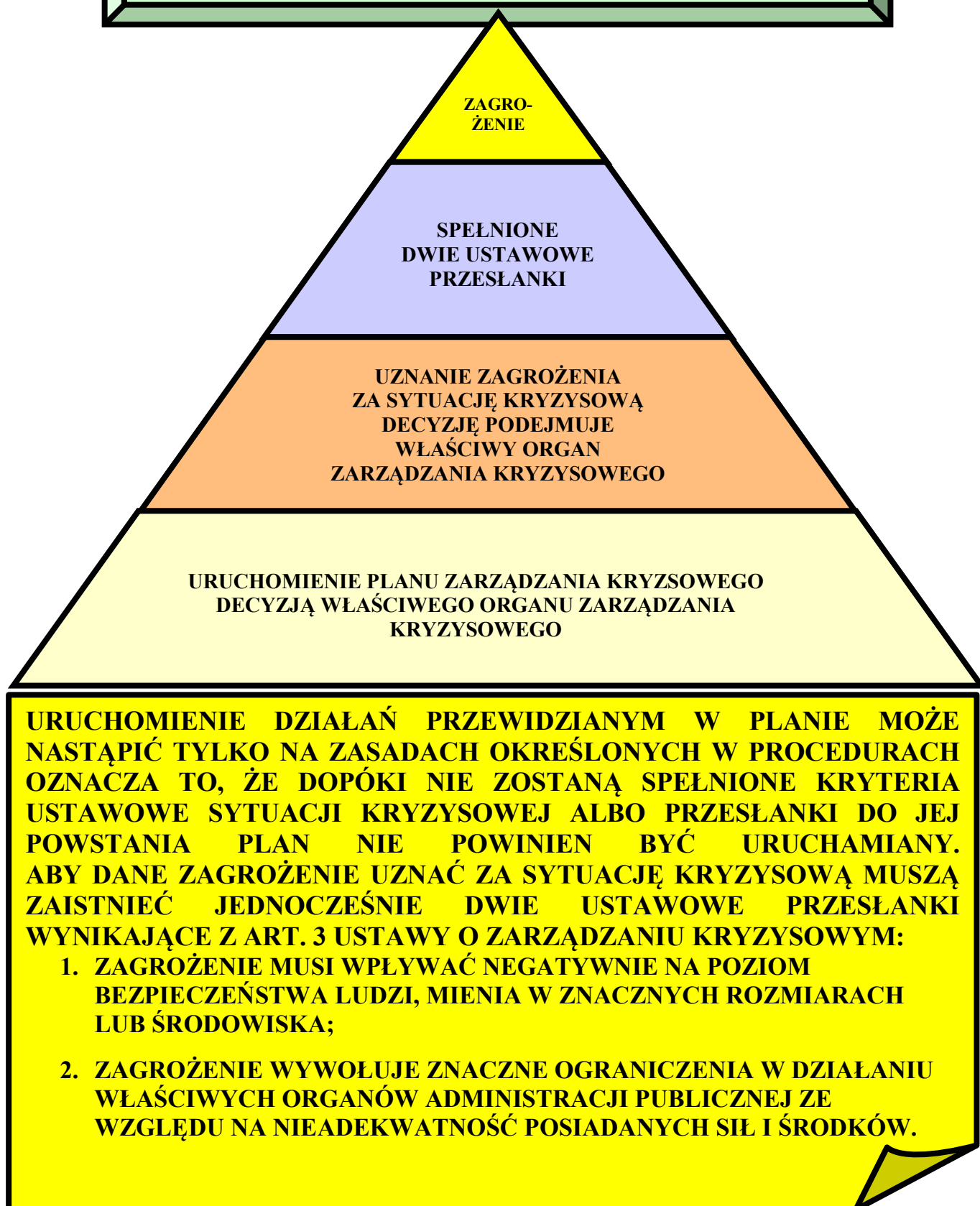
SYTUACJE
KRYZYSOWE

Pod pojęciem stanu nadzwyczajnego należy rozumieć pojawienie się sytuacji kryzysowej, do której rozwiązania zwykle środki konstytucyjne są niewystarczające. Efektem wprowadzenia stanu nadzwyczajnego może być: koncentracja władzy w rękach prezydenta i rządu, ograniczenie praw i wolności obywateli, zmiany w strukturze i zasadach funkcjonowania organów państwowych oraz zmiany w systemie stanowienia prawa.

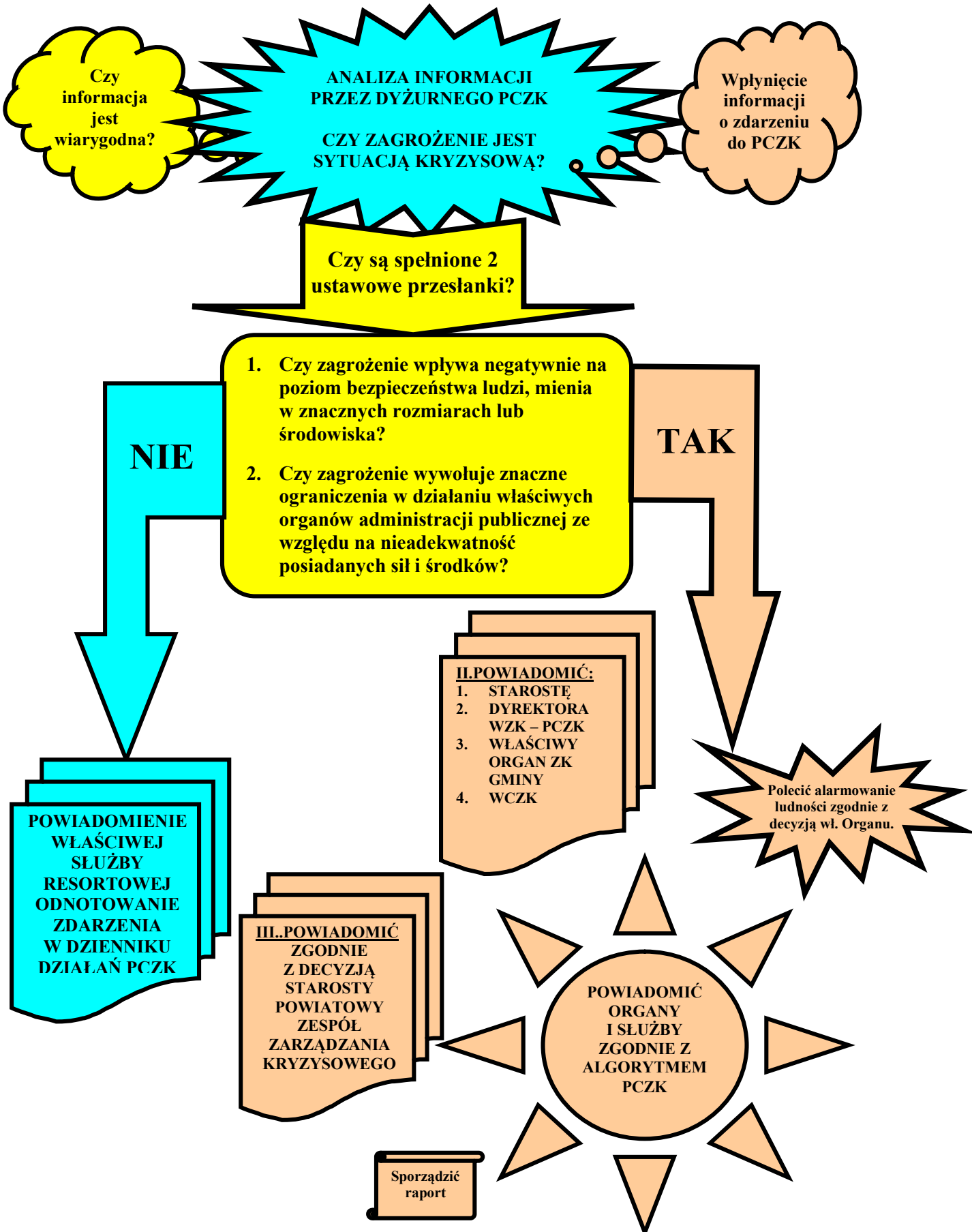
STAN
NADZWYCZAJNY

kłeska żywiołowa
stan wyjątkowy
stan wojenny

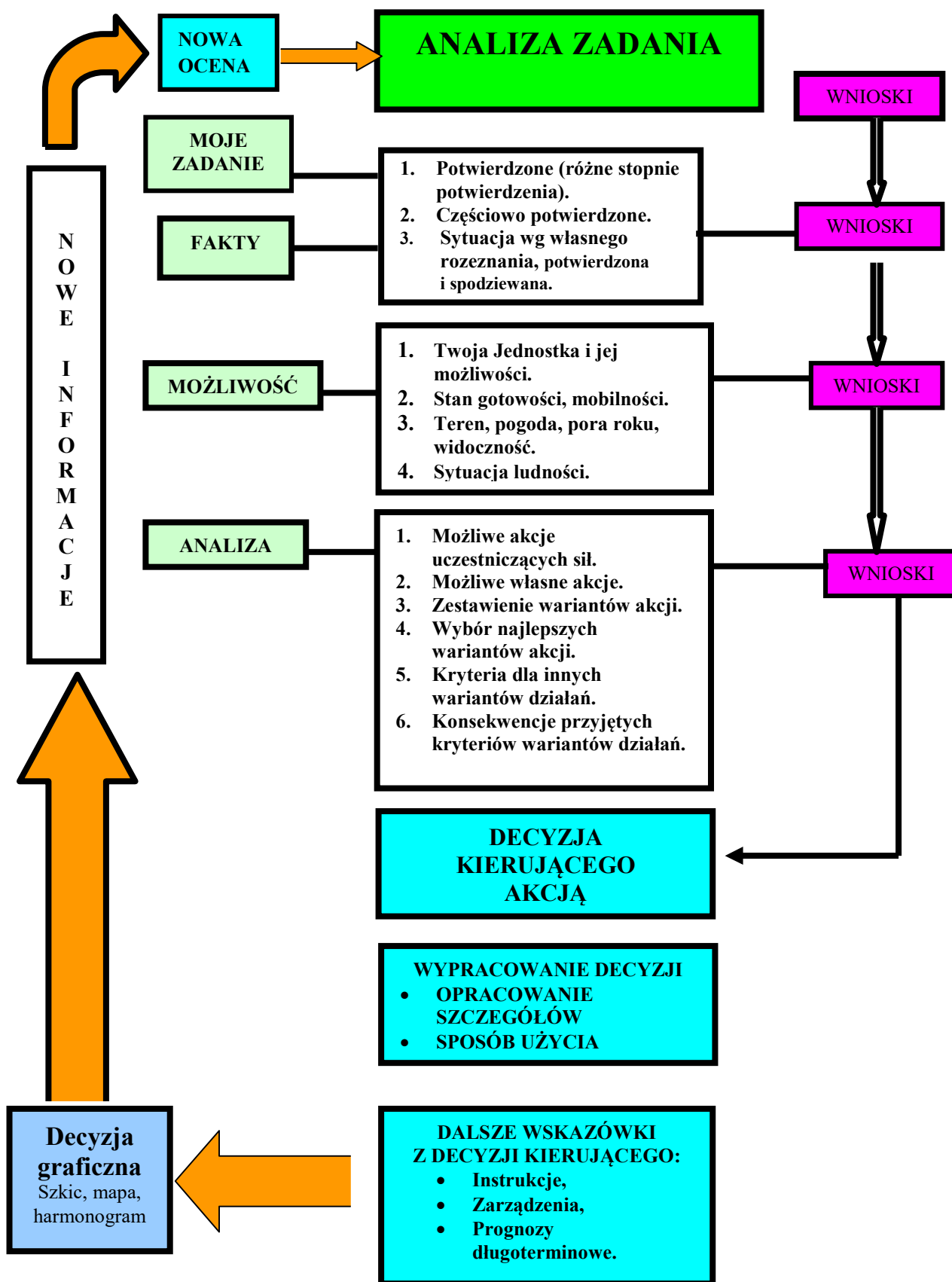
**3.6.6. PROCEDURA PODEJMOWANIA DECYZJI
O URUCHOMIENIU POWIATOWEGO PLANU
ZARZĄDZANIA KRYZYSOWEGO**



3.6.7. PROCEDURA REAGOWANIA DYŻURNEGO PCZK

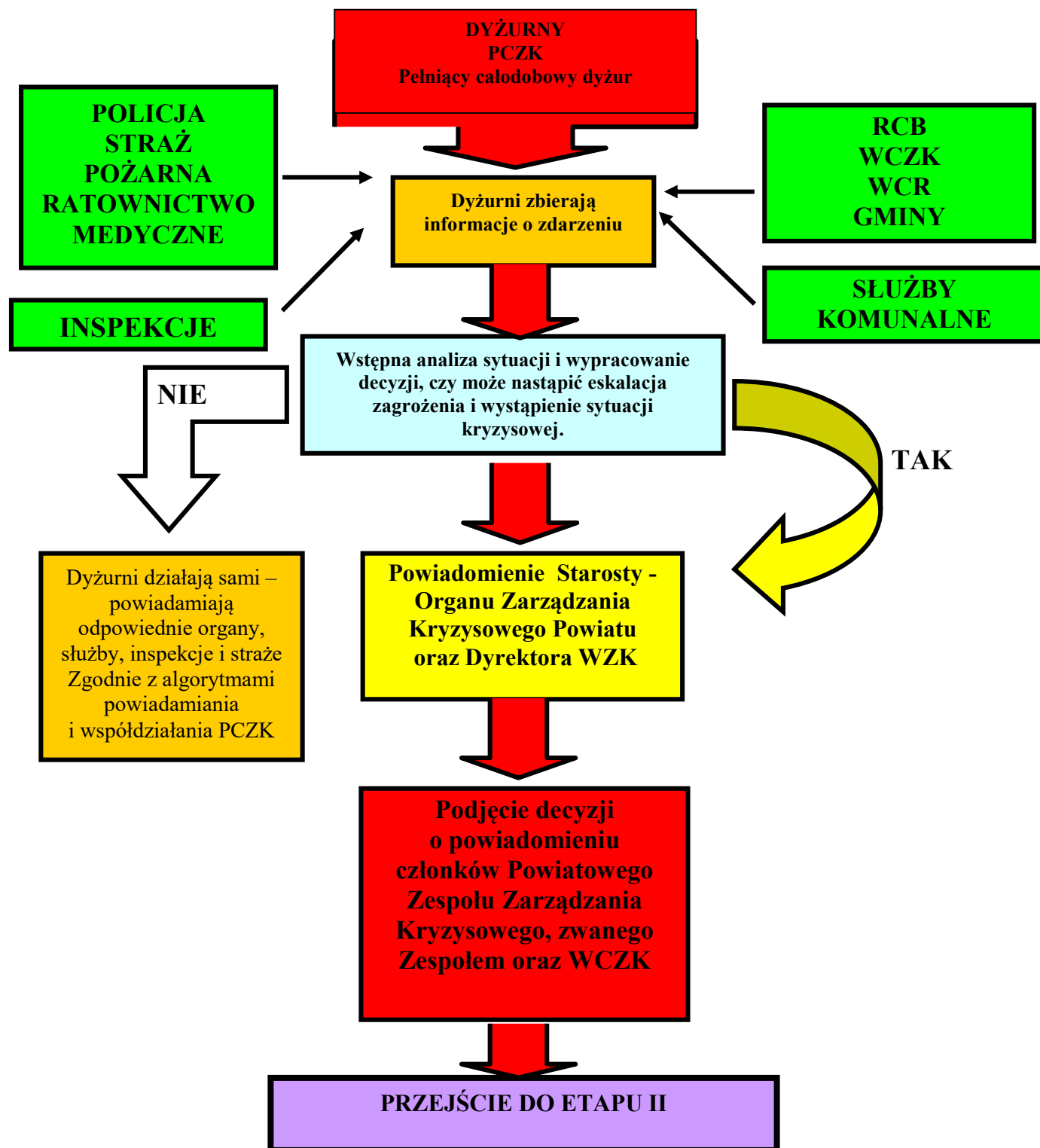


3.6.8. PROCEDURA OCENY I ANALIZY SYTUACJI



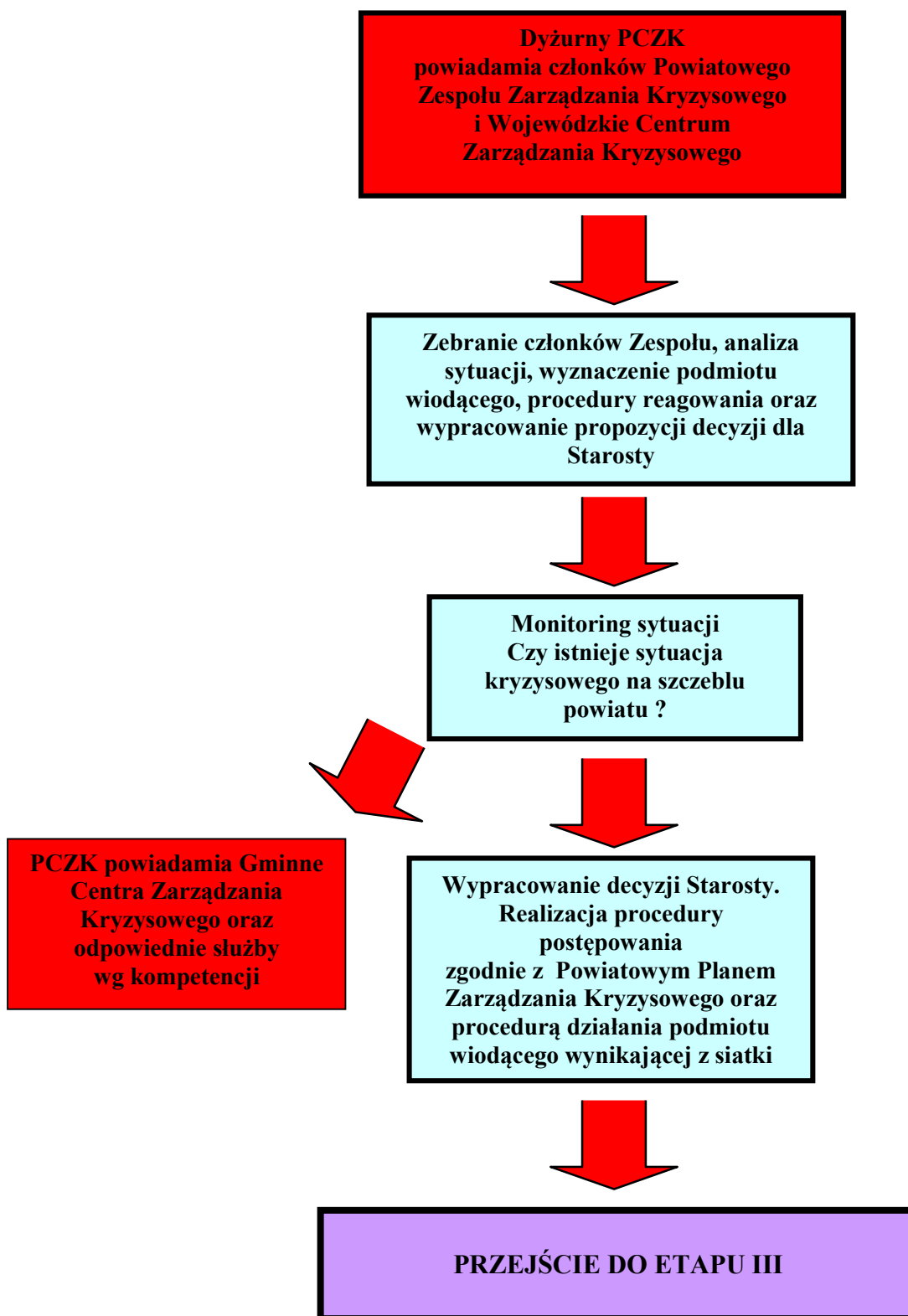
3.6.9. PROCEDURA REAGOWANIA POWIATOWEGO CENTRUM ZARZĄDZANIA KRYZYSOWEGO

FAZA REAGOWANIA – ETAP I



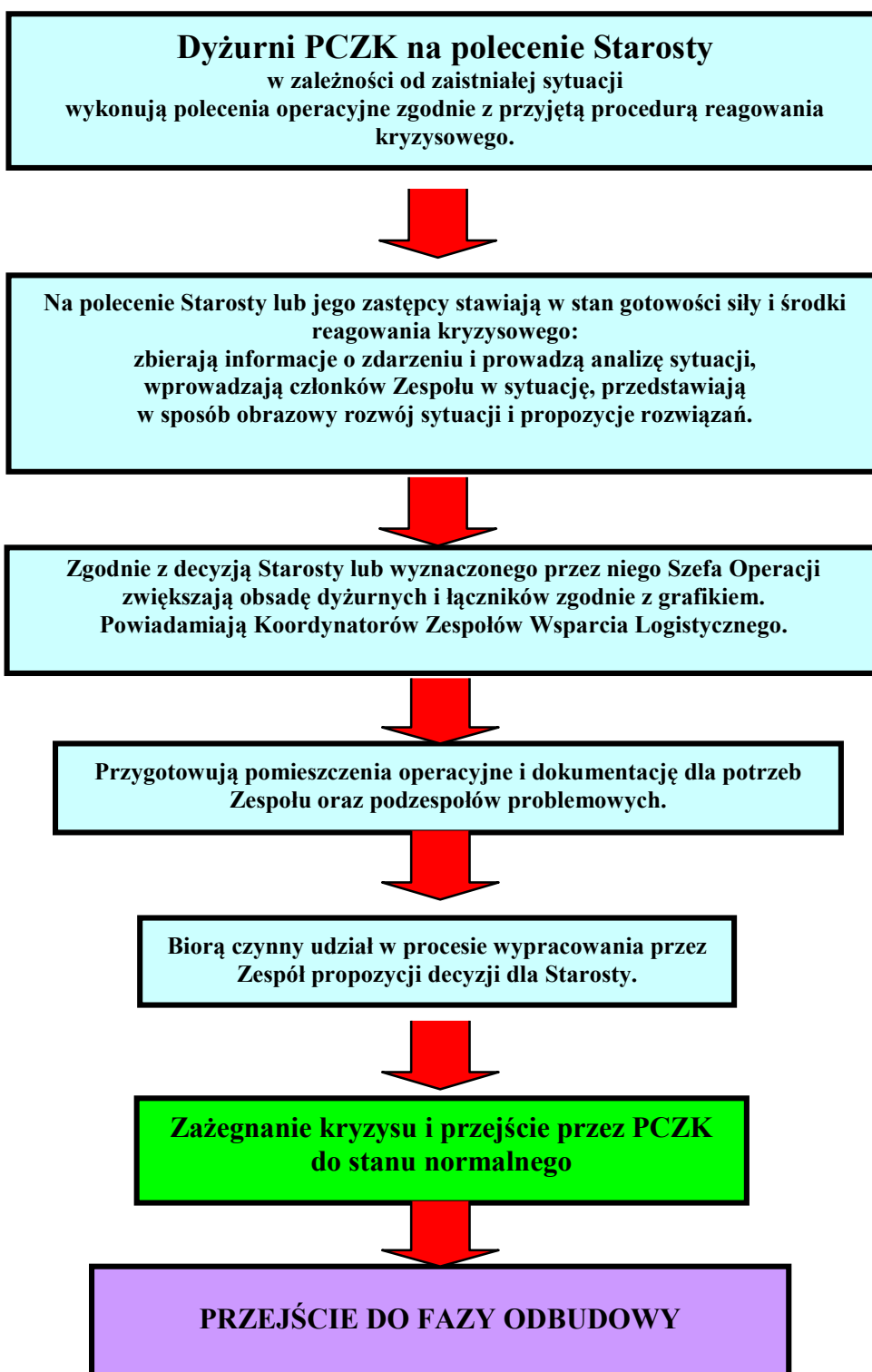
W każdym etapie rozwinięcia PCZK obsada przekazuje wypracowane polecenia i decyzje działań koordynujących do realizacji podległym podmiotom oraz prowadzi stałą wymianę informacji z WCZK.

FAZA REAGOWANIA – ETAP II



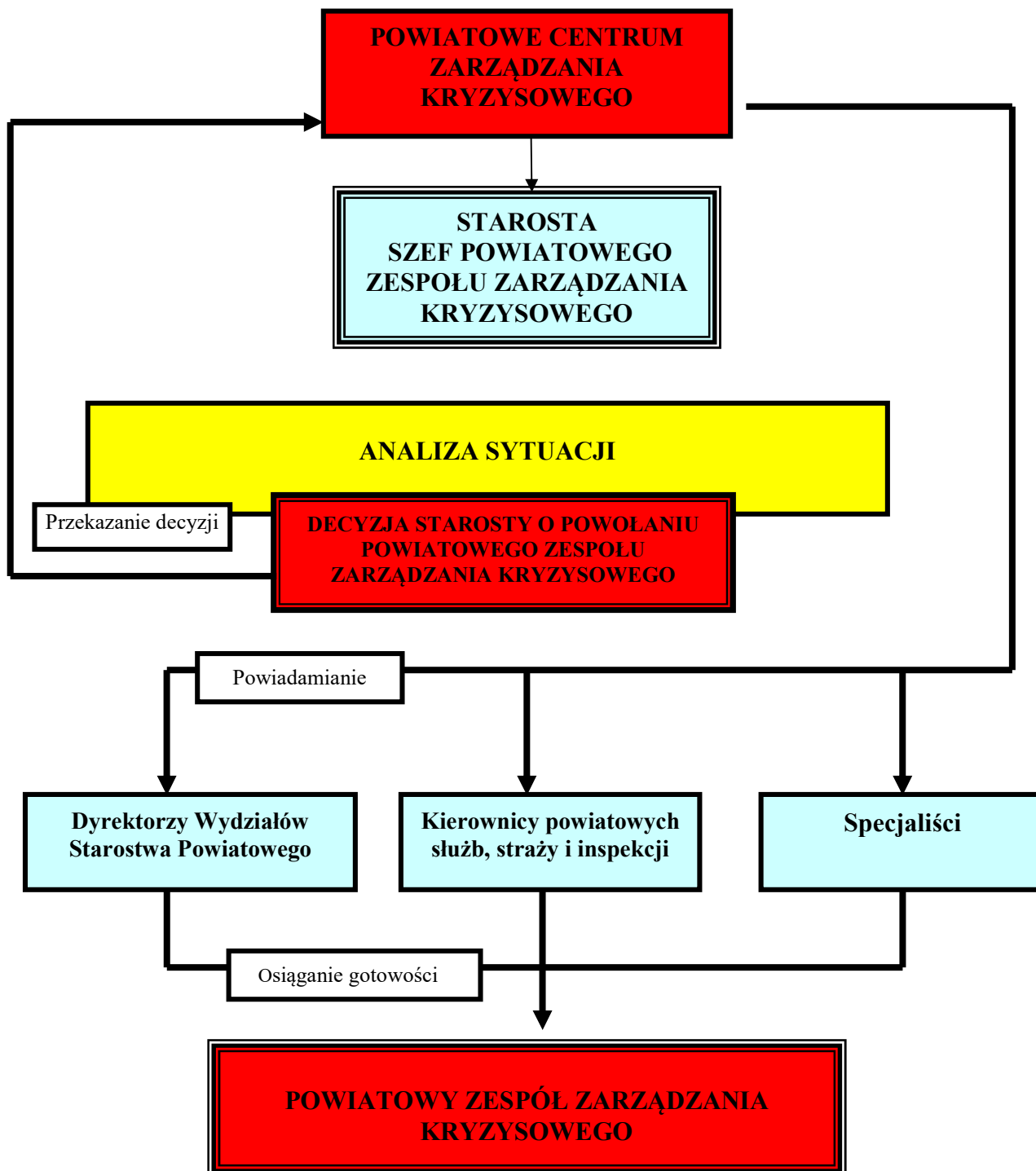
W każdym etapie rozwinięcia PCZK obsada przekazuje wypracowane polecenia i decyzje działań koordynujących do realizacji podległym podmiotom ora prowadzi stałą wymianę informacji z WCZK.

FAZA REAGOWANIA – ETAP III

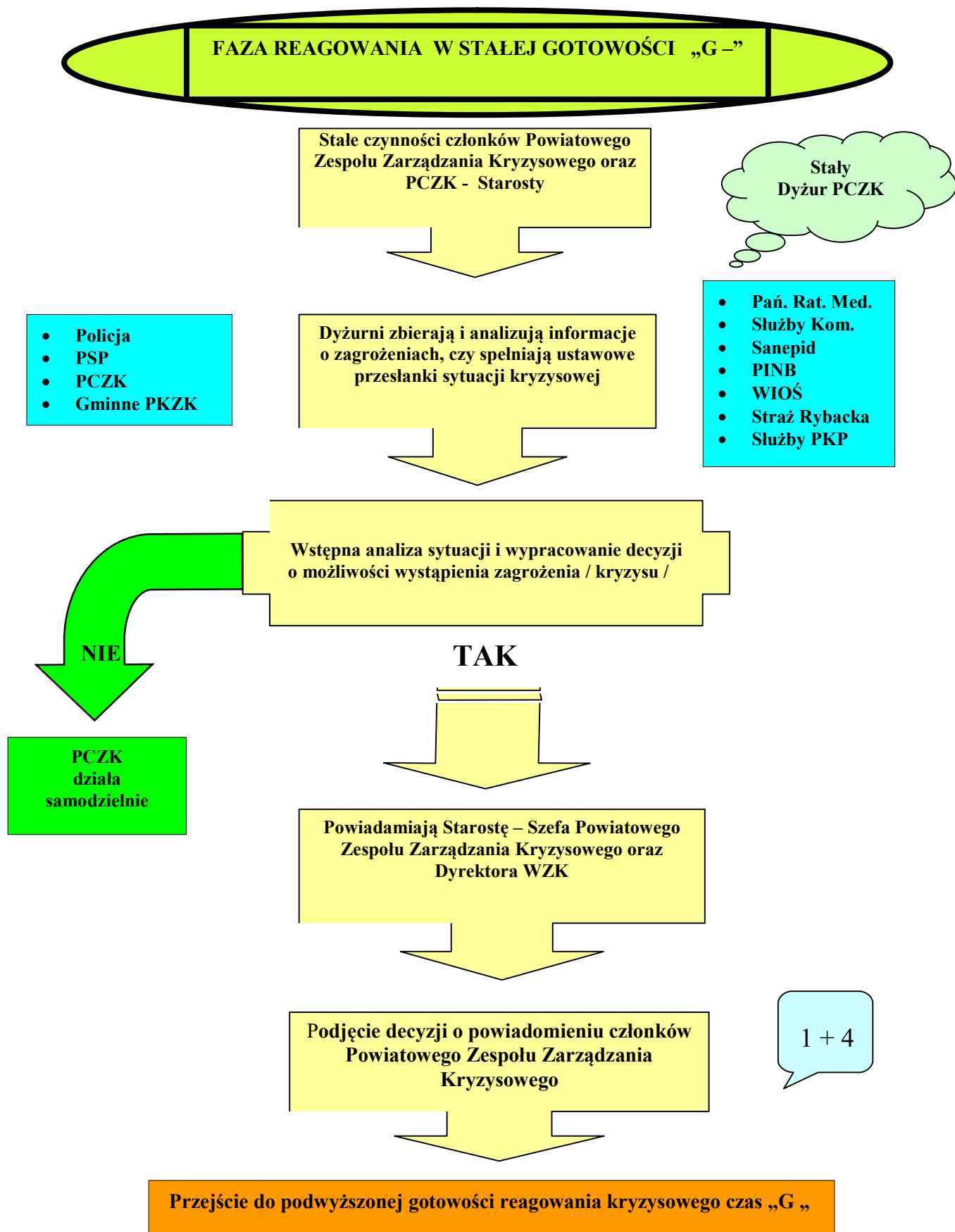


W każdym etapie rozwinięcia PCZK obsada przekazuje wypracowane polecenia i decyzje działań koordynujących do realizacji podległym podmiotom oraz prowadzi stałą wymianę informacji z WCZK

3.6.10. PROCEDURA OSIĄGANIA GOTOWOŚCI POWIATOWEGO ZESPOŁU ZARZĄDZANIA KRYZYSOWEGO



3.6.11. FAZY REAGOWANIA PZZK W STANACH GOTOWOŚCI



**FAZA REAGOWANIA W PODWYŻSZONEJ
GOTOWOŚCI „ G „**

PCZK na polecenie Starosty lub Dyrektora
WZK powiadamia członków Zespołu
o wprowadzeniu podwyższonej gotowości
reagowania

Odprawa członków Zespołu, analiza sytuacji,
wypracowanie propozycji decyzji dla
Starosty

4 - 7

Monitoring sytuacji, określenie wielkości
zagrożenia / kryzysu /

NIE

TAK

Zespół operacyjny
Zespołu działa
samodzielnie.

**WYPRACOWNIE NA PODSTAWIE
AKTUALNYCH DANYCH, DECYZJI
DLA STAROSTY O POWOŁANIU
POWIATOWEGO ZESPOŁU
ZARZĄDZANIA KRYZYSOWEGO.
PROWADZENIE STAŁEJ WYMIANY
INFORMACJI Z GMINNYMI
ZESPOŁAMI ZARZĄDZANIA**

PRZJŚCIE DO PEŁNEJ GOTOWOŚCI REAGOWANIA

FAZA REAGOWANIA W PEŁNEJ GOTOWOŚCI „ G + „

Przygotowanie wyznaczonej sali dla potrzeb Zespołu, chronologiczne zestawienie danych zaistniałego zdarzenia, opracowanie wniosków do decyzji STAROSTY.

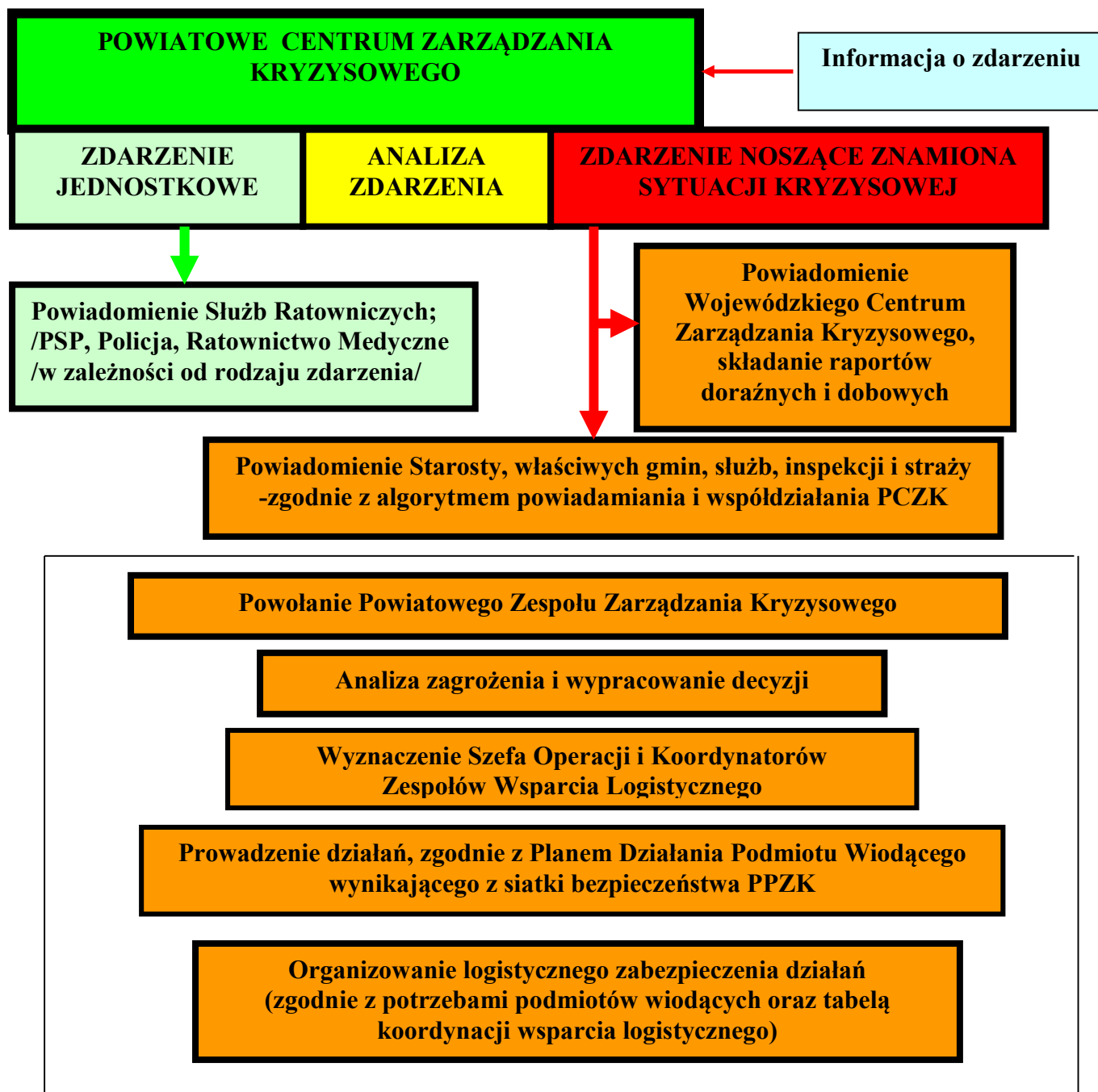
Wprowadzenie członków Zespołu w sytuację, przedstawienie zamiaru działania oraz postawienie zadań członkom PZZK.
Ciągły monitoring zdarzenia.

Wypracowanie i przedstawienie decyzji dla STAROSTY.
Zatwierdzenie decyzji.
Realizacja zadań wynikających z decyzji.

Na podstawie raportu dowodzącego AR o zakończeniu akcji, ogłoszenie zażegnania kryzysu i przejście do stałej gotowości „ G – „, oraz likwidacji skutków zaistniałego zdarzenia.

FAZA ODBUDOWY
/likwidacja skutków zdarzenia/

3.6.12. SCHEMAT REAGOWANIA NA SZCZEBLU POWIATU



Po otrzymaniu sygnału o wystąpieniu zagrożenia noszącego znamiona sytuacji kryzysowej lub klęski żywiołowej Starosta dokonuje wstępnej analizy sytuacji, podejmuje decyzję o podjęciu działań przez Powiatowy Zespół Zarządzania Kryzysowego w trybie natychmiastowym oraz uruchomieniu Powiatowego Planu Zarządzania Kryzysowego. Polecenie uruchomienia PPZK i powołania "Zespołu" przekazuje Dyrektorowi WZK Starostwa Powiatowego w Pultusku - Zastępcy Szefa Zespołu, który przy pomocy Powiatowego Centrum Zarządzania Kryzysowego powiadamia członków Zespołu oraz ustala czas i miejsce posiedzenia Zespołu.

W przypadku gdy zdarzenie kryzysowe dotyczy tylko jednej gminy - działa właściwy organ gminy. W przypadku gdy zdarzenie ma charakter ponadgminny, tj. przekracza możliwości reagującej gminy lub dotyczy więcej niż jednej gminy – reagowaniem kieruje Starosta, jako Przewodniczący Zarządu Powiatu – organ zarządzania kryzysowego powiatu pultuskiego.

3.6.13. INSTYTUCJE POWOŁUJĄCE PODZESPOŁY PROBLEMOWE

POWÓDŹ

ZARZĄD ZLEWNI W DĘBEM
NADZÓR WODNY W PUŁTUSKU

AWARIA CHEMICZNA

KP PSP
RLO

KATASTROFA BUDOWLANA

INSPEKTORAT NADZORU
BUDOWLANEGO

EPIDEMIA

PSSE

POŻAR

KP PSP

SKAŻENIE ŚRODOWISKA

WIOŚ, PSSE, RLO

AKTY TERRORU

KP POLICJI

EPIZOOTIA

INSPEKTORAT
WETERYNARII

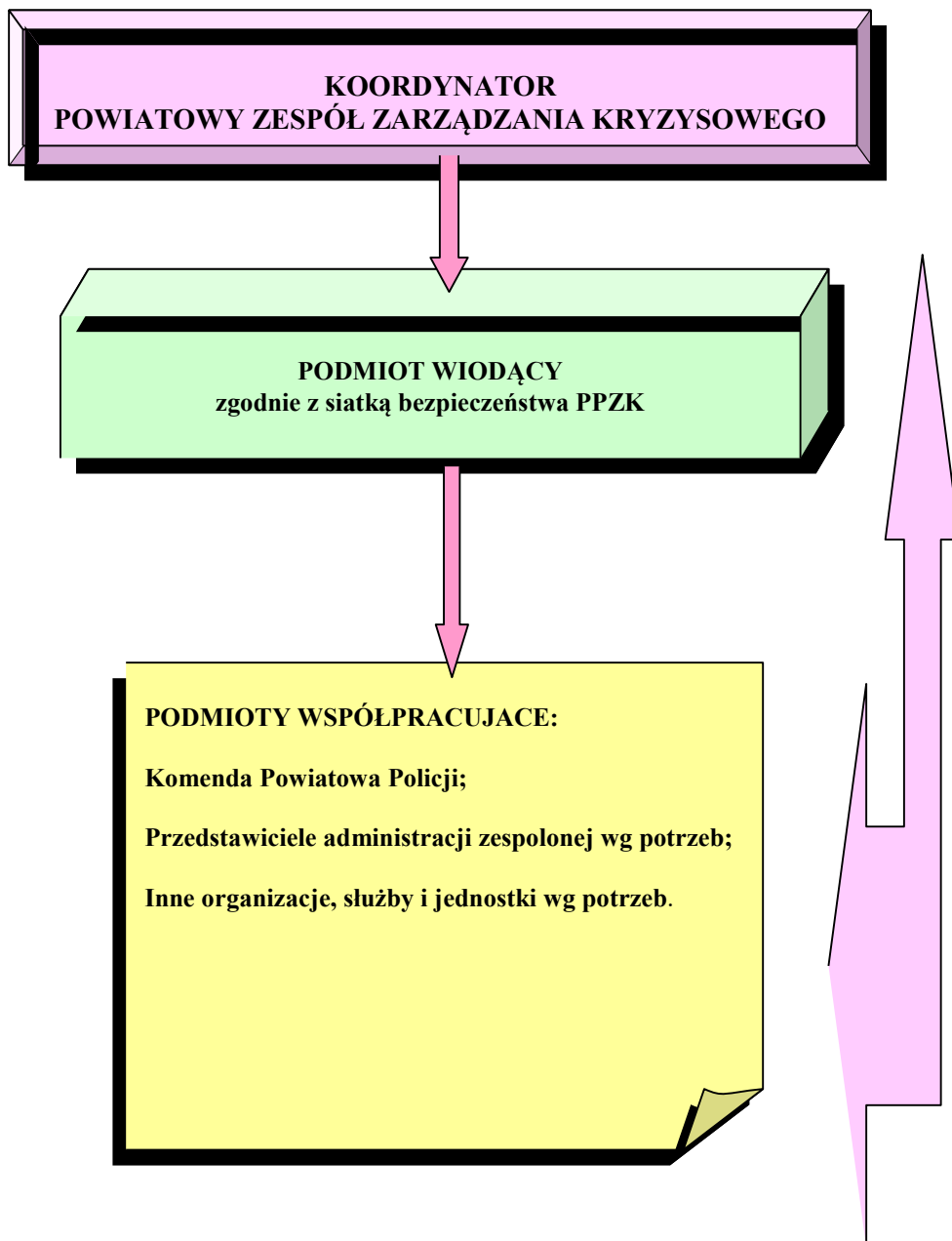
EWAKUACJA

ORGANY
ZARZĄDZANIA
KRYZYSOWEGO
GMIN

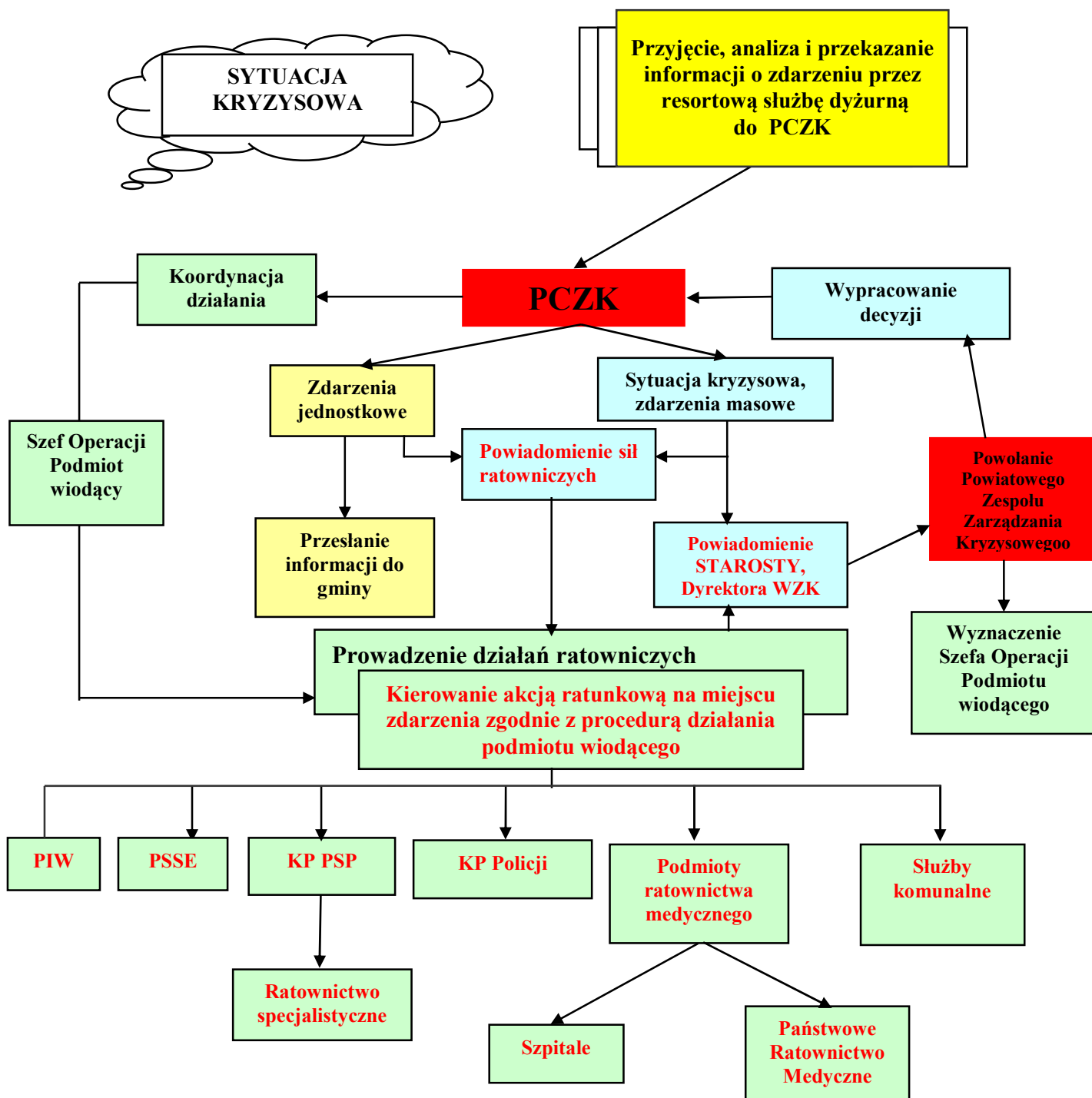
SEKRETARZ
POWIATU

INNE WG POTRZEB

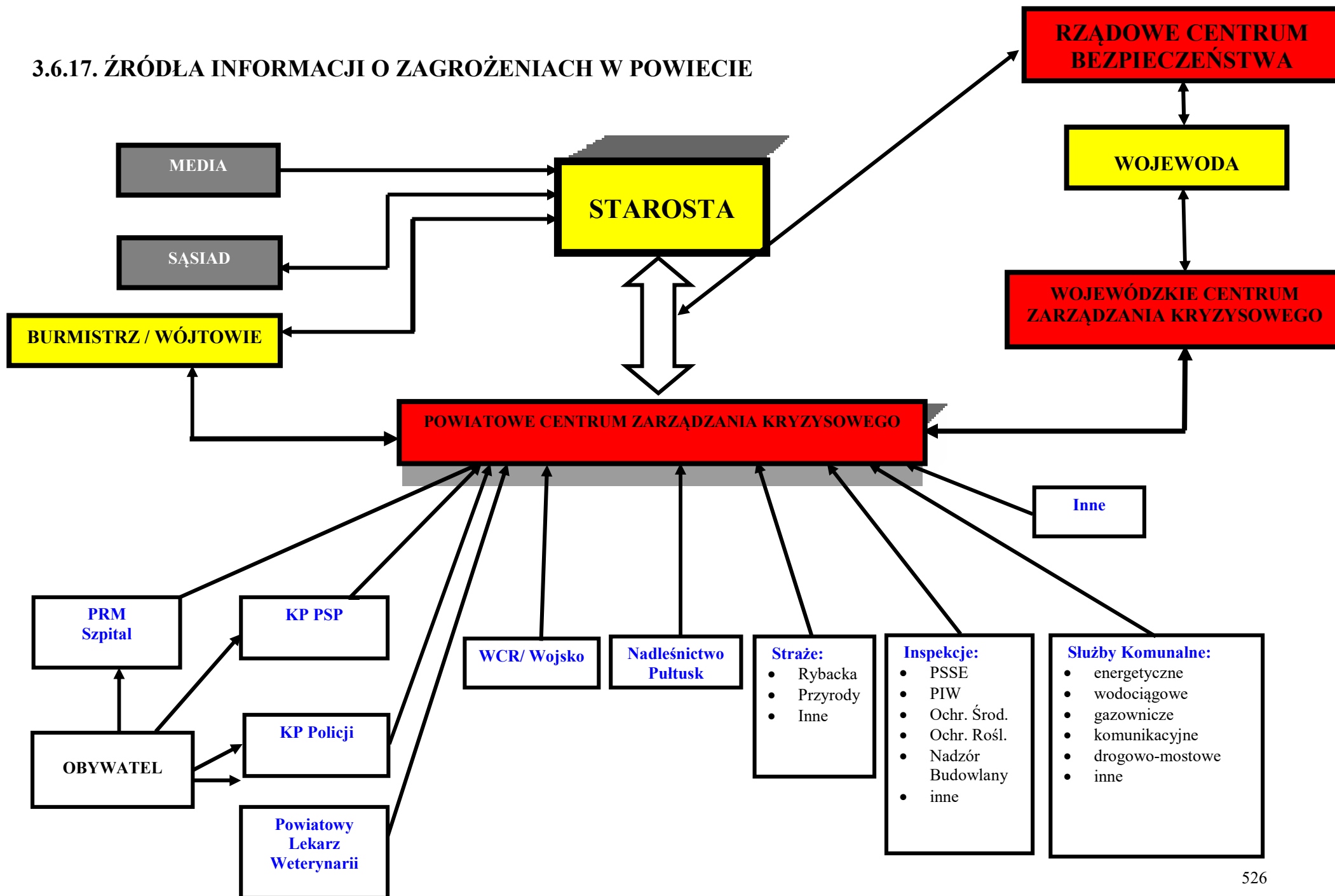
3.6.14. PRZYKŁADOWY SKŁAD PODZESPOŁU PROBLEMOWEGO



3.6.15. OGÓLNA PROCEDURA REAGOWANIA KRYZYSOWEGO



3.6.17. ŹRÓDŁA INFORMACJI O ZAGROŻENIACH W POWIECIE



3.6.18. ZADANIA I ORGANIZACJA POWIATOWEGO CENTRUM ZARZĄDZANIA KRYZYSOWEGO



- **Zasadniczym zadaniem centrum jest pełnienie dyżuru w celu zapewnienia przepływu informacji na potrzeby zarządzania kryzysowego; współdziałanie z centrami zarządzania kryzysowego organów administracji publicznej; nadzór nad funkcjonowaniem systemu wykrywania i alarmowania oraz systemu wczesnego ostrzegania ludności; współpraca z podmiotami realizującymi monitoring środowiska; współdziałanie z podmiotami prowadzącymi akcje ratownicze, poszukiwawcze i humanitarne; dokumentowanie działań podejmowanych przez centrum oraz realizacja zadań stałego dyżuru na potrzeby gotowości obronnej państwa.**
- **W szczególności do zadań PCZK należy prowadzenie ewidencji napływających informacji, dokonywanie analizy i wstępnej oceny sytuacji oraz podjęcie koniecznych w danej chwili decyzji. Powiadomienie organu zarządzania kryzysowego, odpowiednich służb i osób funkcyjnych PZZK w zależności od rodzaju i wielkości zagrożenia.**

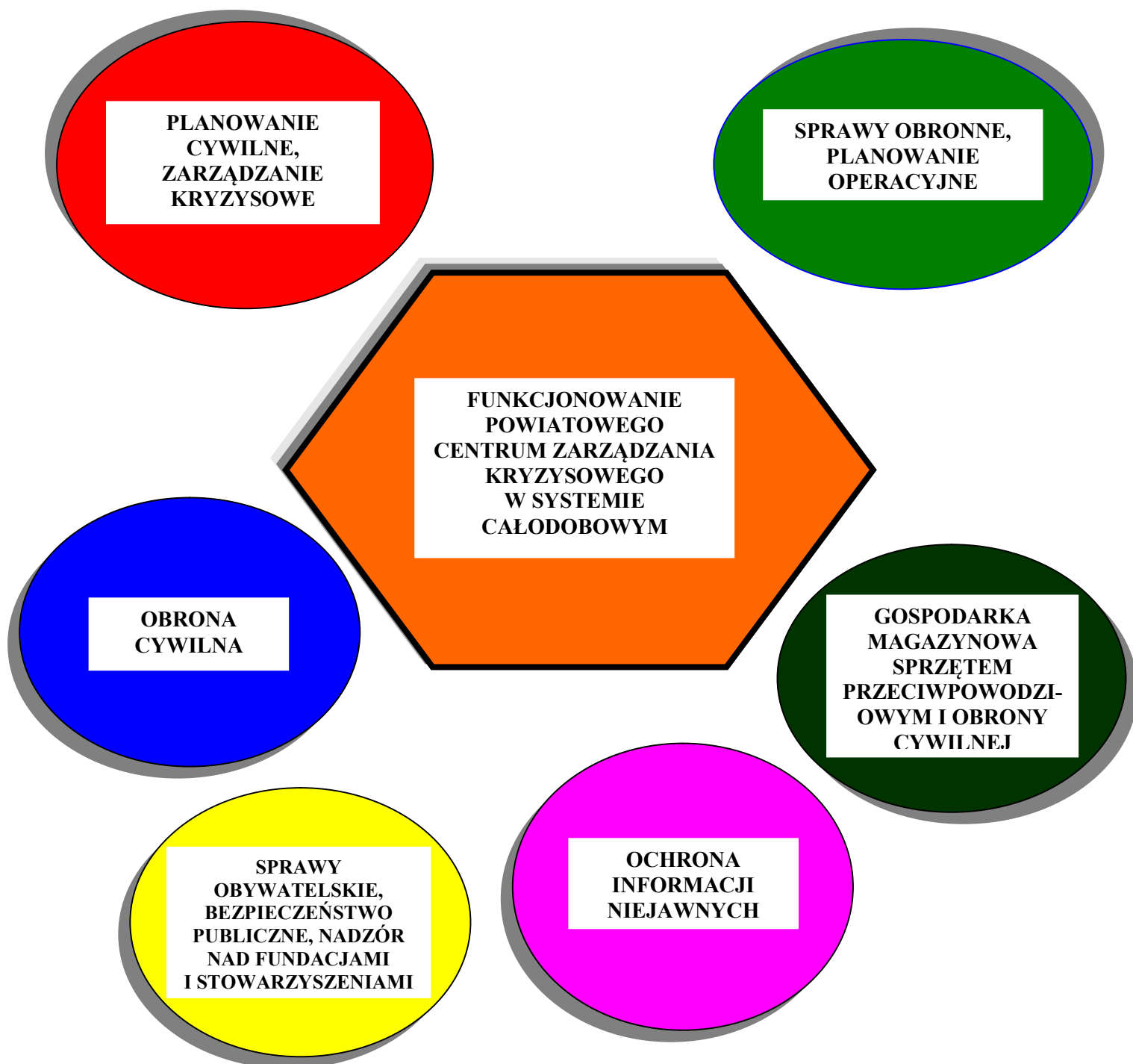


Centrum dysponuje środkami łączności przewodowej i bezprzewodowej, za pomocą których może się komunikować z Wojewódzkim Centrum Zarządzania Kryzysowego, służbami dyżurnymi organów zarządzania kryzysowego gmin i sąsiednich powiatów.

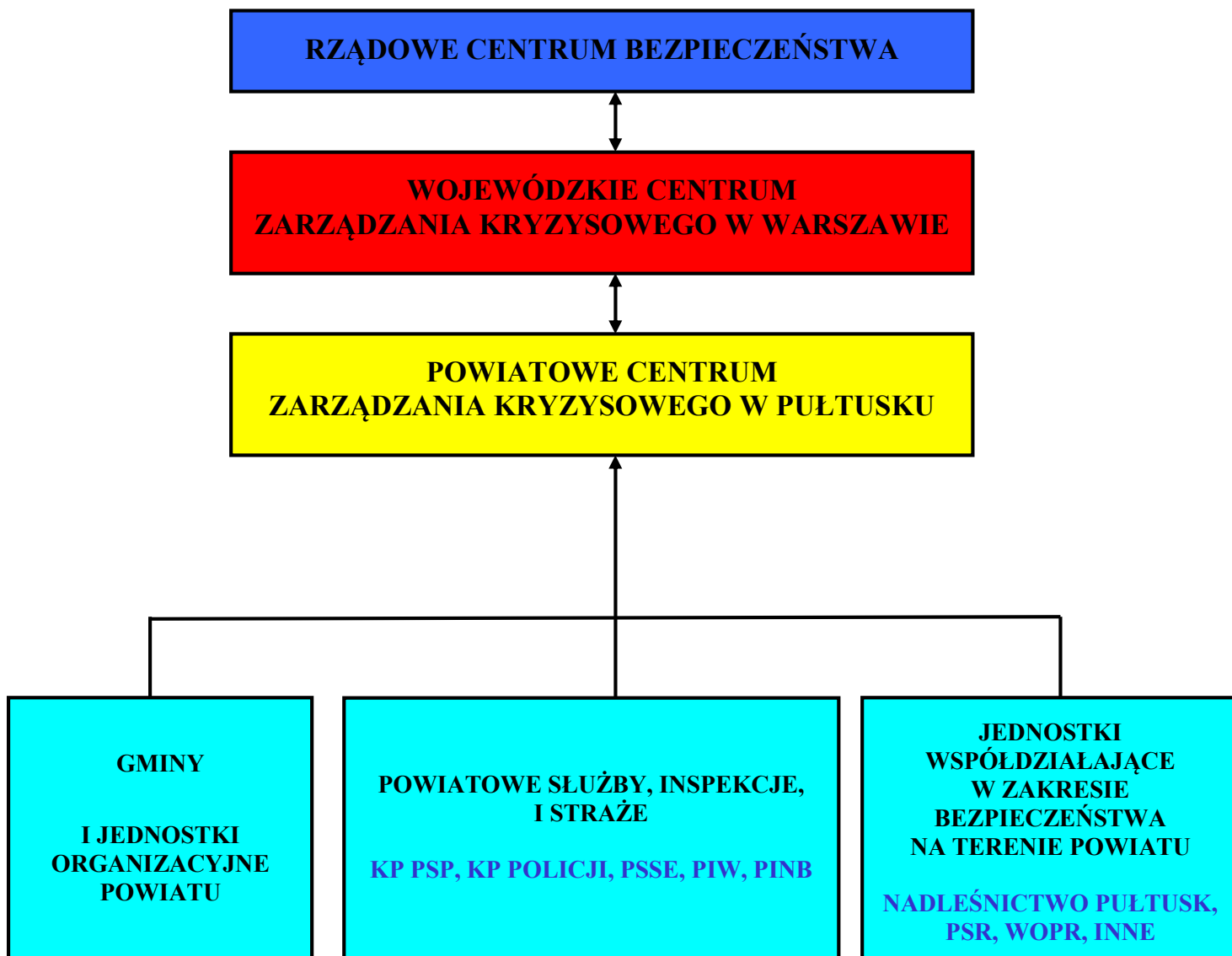


Całodobową obsługę Powiatowego Centrum Zarządzania Kryzysowego w Pułtusku zapewniają dyżurni Starosty Pułtuskiego z obsady etatowej Wydziału Zarządzania Kryzysowego Starostwa (w godzinach pracy Starostwa oraz po godzinach pracy Starostwa wg. potrzeb w systemie całodobowym) oraz w ramach współdziałania Dyżurni Stanowiska Kierownika Komendanta Powiatowej Państwowej Straży Pożarnej w Pułtusku - pełniący funkcję Dyżurnych Grupy Monitorowania Prognoz i Analiz Powiatowego Zespołu Zarządzania Kryzysowego.

3.6.19. ZADANIA WYDZIAŁU ZARZĄDZANIA KRYZYSOWEGO STAROSTWA POWIATOWEGO W PUŁTUSKU



**3.6.20. SCHEMAT PRZEPIŹYWU INFORMACJI NA POTRZEBY
CENTRALNEJ APLIKACJI RAPOTUJĄCEJ (CAR)**



ROZDZIAŁ 4

WSPÓŁDZIAŁANIE MIĘDZY SIŁAMI UCZESTNICZĄCYMI W REALIZACJI PRZEDSIĘWZIĘĆ PLANOWANYCH NA WYPADEK SYTUACJI KRYZYSOWYCH

4.1. Zasady współdziałania

Proces zarządzania kryzysowego powinien być oparty na zasadach synergii. W szczególności dotyczy to resortowego podporządkowania państwowych, powiatowych służby, inspekcji i straży, które nie sprzyja integracji w ramach systemu zarządzania kryzysowego, który stanowi element kierowania bezpieczeństwem narodowym na terenie powiatu. Stąd też w planie przyjęto zasadę, że służby powiatowe nie powinny doskonalić współdziałania wyłącznie we własnych jednostkach, lecz również w ramach powiatowego systemu zarządzania kryzysowego, który będzie wchodził w skład zintegrowanego systemu bezpieczeństwa narodowego, zgodnie Strategią Rozwoju Systemu Bezpieczeństwa Narodowego Rzeczypospolitej Polskiej 2022 oraz Strategią Bezpieczeństwa Narodowego RP z 2020 r. (Zob. SBN z 2020 r., pkt. I.1., 1.2. 1.3., 1.5., 1.8, s.13, s.14).

Współdziałanie między siłami uczestniczącymi w realizacji przedsięwzięć planowanych na wypadek sytuacji kryzysowej zapewnia Powiatowy Zespół Zarządzania Kryzysowego pod przewodnictwem Starosty - organu zarządzania kryzysowego powiatu. Posiedzenia PZZK zwołuje w trybie alarmowym w przypadku wystąpienia sytuacji kryzysowej wymagającej podjęcia niezwłocznych działań Starosta – Szef PZZK:

- 1) z własnej inicjatywy;
- 2) na wniosek Zastępcy Szefa PZZK;
- 3) na wniosek członka PZZK;
- 4) na wniosek kierownika podmiotu wiodącego zgodnie z siatką bezpieczeństwa powiatu.

Ponadto Starosta, jako Szef PZZK, określa tok pracy PZZK zwoływanego w trybie alarmowym ze względu na kryteria:

- 1) terytorialne wówczas, gdy zagrożenie występuje na obszarze co najmniej dwóch gmin;
- 2) funkcjonalne wówczas, gdy siły i środki jednej gminy są nieadekwatne do występującego zagrożenia.

Obieg informacji oraz alarmowanie członków PZZK odbywa się poprzez PCZK, stanowiska kierowania powiatowych służb, inspekcji i straży. Szef PZZK zawiadamia członków PZZK, określając skład osobowy, miejsce i czas rozpoczęcia posiedzenia. Posiedzenia mogą być organizowane w pełnym lub niepełnym składzie w zależności od zaistniałej sytuacji.

Decyzje w sprawach będących przedmiotem działania PZZK jednoosobowo podejmuje Starosta – Szef PZZK, w razie jego nieobecności Wicestarosta pełniący funkcję zastępcy organu zarządzania kryzysowego powiatu, lub uprawniony Dyrektor Wydziału Zarządzania Kryzysowego Starostwa, do podejmowanie decyzji, w oparciu o przeprowadzoną przez PZZK analizę i ocenę zagrożenia oraz wypracowaną koncepcję działania.

Członkowie PZZK realizują w trakcie jego prac swoje statutowe zadania i obowiązki. Realizacja statutowych zadań i obowiązków przez członków Zespołu ma zapewnić bezkolizyjne i efektywne współdziałanie wszystkich jednostek organizacyjnych w zakresie zapobiegania, przygotowania, reagowania i odbudowy w sytuacji kryzysowej, stanie klęski żywiołowej. obejmującej jedno lub więcej zagrożeń, a także zapewnić współdziałanie z siłami i środkami.

Podmioty wyznaczone jako odpowiedzialne za realizację zadań z zakresu zarządzania kryzysowego (zgodnie z zapisami siatki bezpieczeństwa powiatu pułtuskiego) wykonują swoje zobowiązania zgodnie z zapisami tabeli stanowiącej rozwinięcie siatki bezpieczeństwa powiatu pułtuskiego. Zawiera ona zadania podmiotów wiodących i współdziałających w poszczególnych fazach sytuacji kryzysowych, powodowanych przez zagrożenia oraz podstawy prawne ich wykonania. Podmioty zostały podzielone na trzy zasadnicze grupy: 1) organ zarządzania kryzysowego, 2) podmiot wiodący odpowiadający za reagowanie, 3) podmioty współpracujące.

Zakres i tryb przekazywania informacji szczegółowo opisano w punktach „Organizacja łączności” oraz „Organizacja systemu monitorowania zagrożeń, ostrzegania i alarmowania”.

Ponadto współdziałanie między siłami uczestniczącymi w realizacji przedsięwzięć planowanych na wypadek sytuacji kryzysowej realizowane jest w oparciu o wewnętrzne procedury funkcjonowania poszczególnych podmiotów na wypadek takiej sytuacji, którzy opracowują dokumenty stanowiące załączniki funkcjonalne do Powiatowego Planu Zarządzania Kryzysowego.

4.2. Podstawy prawne organu zarządzania kryzysowego powiatu

Reforma administracji publicznej, doprowadziła do podziału uprawnień władzy wykonawczej, a także odpowiedzialności politycznej administracji rządowej i samorządowej. Przyznając organom samorządu terytorialnego (wybieranych na zasadach demokratycznych) atrybuty władzy i odpowiedzialności za podejmowane i zaniechane działania, realizowane na administrowanym terenie na rzecz lokalnej lub regionalnej wspólnoty samorządowej. Kompetencje wszystkich szczebli administracji publicznej zostały określone w Konstytucji, zgodnie z którą sprawy publiczne dzielą się na ogólnopaństwowe i dotyczące wspólnoty samorządowych. W sprawach lokalnych odpowiedzialność i pierwszeństwo w kreowaniu polityki wspólnoty samorządowej przysługuje właściwym organom samorządu terytorialnego. Podział na zadania własne i zlecone rodzi różne konsekwencje. Zadania własne gmina, powiat czy województwo realizują z własnych środków finansowych oraz w swoim imieniu i na własną odpowiedzialność, gdyż ustawy gwarantują samorządom samodzielność ich wykonania. Realizacja zadań z zakresu zarządzania kryzysowego, należy do zadań własnych samorządów terytorialnych wszystkich szczebli.

Starosta jako jedyny organ administracji publicznej, który posiada uprawnienia organu władzy ogólnej w zakresie administracji samorządowej i rządowej w konsekwencji jest zwierzchnikiem powiatowych służb, inspekcji i straży. W ramach posiadanych uprawnień m.in. uzgadnia wspólne działania tych jednostek na obszarze powiatu, a w sytuacjach szczególnych kieruje ich wspólnym działaniem, m.in. poprzez procedury reagowania określone w planie zarządzania kryzysowego powiatu. Poszczególne ustawy resortowe ustalają zakres władzy Starosty w odniesieniu do służb powiatowych, które posiadają pewną autonomię działania. W przypadku bezpośredniego zagrożenia bezpieczeństwa na terenie powiatu, w szczególności życia i zdrowia, Starosta może wydać organom powiatowej administracji szczególnej, zespolonej i niezespolonej, polecenia podjęcia działań w zakresie ich właściwości zmierzających do ich usunięcia. Na podstawie ustawy o ochronie przeciwpożarowej - Starosta określa zadania dla Krajowego Systemu Ratowniczo-Gaśniczego (KSRG), koordynuje jego funkcjonowanie i kontroluje wykonywanie wynikających stąd zadań, kieruje tym systemem w sytuacjach nadzwyczajnych zagrożeń życia i zdrowia lub środowiska. Na tej podstawie Starosta do działań poza obszarem bezpośredniego kierowania akcją ratowniczą może wykorzystać powiatowe jednostki KSRG. Starosta posiada uprawnienia do właściwego wspólnego planowania, przygotowania i organizowania działań w sytuacjach kryzysowych zarówno starostwa, jednostek organizacyjnych powiatu, jak i powiatowych służb, inspekcji i straży. W sprawach zarządzania kryzysowego relacje między starostą i organami zarządzania kryzysowego gmin nie są ustawowo uregulowane, oprócz wydawania zaleceń i uzgadniania gminnych planów zarządzania kryzysowego. Sytuacja ta wynika z konstytucyjnych uprawnień samodzielności jednostek samorządu terytorialnego i podlega sądowej ochronie. Współpracę Starosty z organami zarządzania kryzysowego gmin jest możliwa w zakresie udzielania wzajemnej pomocy (art. 165 ust. 2 Konstytucji R.P.).

4.3. Zasady wskazania kierującego działaniami

W sytuacjach kryzysowych zasady współdziałania określa siatka bezpieczeństwa powiatu pułtuskiego, tabela koordynacji wsparcia logistycznego oraz siatka monitorowania zagrożeń, które wyznaczają podmioty wiodące oraz uczestników współdziałających w realizacji zadań na potrzeby zarządzania kryzysowego. Podmioty wiodące realizujące zadania w zakresie zarządzania kryzysowego określają, zgodnie z procedurą resortową, normy i zakres potrzeb współpracy podmiotów współpracujących w realizacji zadań na zasadach zawartych w planie zarządzania kryzysowego. Starosta, jako organ zarządzania kryzysowego powiatu jest kierownikiem starostwa powiatowego oraz zwierzchnikiem służbowym pracowników starostwa i kierowników jednostek organizacyjnych powiatu oraz zwierzchnikiem powiatowych służb, inspekcji i straży - art. 35 ust. 2 i ust. 3 pkt 4 ustawy z dnia 5 czerwca 1998 r. o samorządzie powiatowym.

Starosta koordynuje działania powiatowych służb, inspekcji i straży przy pomocy Powiatowego Zespołu Zarządzania Kryzysowego oraz węzła łączności jakim jest Powiatowe Centrum Zarządzania Kryzysowego. Zgodnie z art. 14 ust. 4 ustawy z dnia 24 sierpnia 1991 r. o ochronie przeciwpożarowej - Starosta na obszarze powiatu określa zadania Krajowego Systemu Ratowniczo-Gaśniczego, koordynuje jego funkcjonowanie i kontroluje wykonywanie wynikających stąd zadań, a w sytuacjach nadzwyczajnych zagrożeń życia, zdrowia lub środowiska kieruje tym systemem. W przypadku wyczerpania się możliwości własnych w ramach współdziałania Starosta występuje o wsparcie do sąsiednich powiatów oraz do Wojewody Mazowieckiego.

4.4. Zasady tworzenia sztabów dowodzenia

W sytuacji kryzysowej na potrzeby zarządzania kryzysowego w ramach Powiatowego Zespołu Zarządzania Kryzysowego wydziela się Grupę Operacyjną – Sztab Kryzysowy – w skład, której wchodzi kierownicy grup roboczych zespołu, w tym kierownicy powiatowych służb, inspekcji i straży. Sztab kryzysowy podlega bezpośrednio szefowi operacji z podmiotu wiodącego wynikającego z siatki bezpieczeństwa powiatu pułtuskiego, który kieruje reagowaniem w miejscu zdarzenia zgodnie z procedurą resortową i zasadami wynikającymi z planu zarządzania kryzysowego powiatu. Szef operacji podlega Staroście - organowi zarządzania kryzysowego powiatu. Do dyspozycji szefa operacji kierownicy grup roboczych zespołu wydzielają odpowiednią ilość sił i środków będących w ich dyspozycji lub pozyskanych w ramach wsparcia.

4.5. Zakres i tryb wymiany informacji

Przeływ informacji na potrzeby zarządzania kryzysowego zapewnia Powiatowe Centrum Zarządzania Kryzysowego (PCZK), które pozyskuje dane od służb resortowych oraz centrów (punktów kontaktowych) zarządzania kryzysowego innych organów. W stałej gotowości dyżurni Komendy Powiatowej Państwowej Straży Pożarnej, w ramach Grupy Monitorowania Prognoz i Analiz PZZK na podstawie informacji o zdarzeniach przekazują niezwłocznie informację do PCZK. W sytuacji zagrożenia noszącego znamiona sytuacji kryzysowej kierownicy podmiotów wiodących oraz organy zarządzania kryzysowego gmin, w ramach współpracy, składają do PCZK informacje i raporty z podjętych działań, w trybie art. 21 ustawy o zarządzaniu kryzysowym. Na podstawie tych informacji dyżurny PCZK opracowuje raport (informacje), które przedstawia Dyrektorowi Wydziału Zarządzania Kryzysowego Starostwa Powiatowego w Pułtusku. Dyrektor WZK przekazuje raport (informacje) do Starosty oraz wydaje polecenie przekazania raportu (informacji) do Wojewódzkiego Centrum Zarządzania Kryzysowego.

Problematyka w przepływie informacji na potrzeby zarządzania kryzysowego

Z doświadczeń wiadomo, że istnieją pewne trudności w pozyskiwaniu informacji od państwowych powiatowych służb resortowych, które nie zawsze przekazują informacje o zaistniałym zagrożeniu do PCZK w trybie priorytetowym. Przekazują je dopiero wtedy, gdy uznają to za stosowne. Ta sytuacja powoduje opóźnienie w przekazywaniu informacji na potrzeby zarządzania kryzysowego właściwym organom oraz może wywołać poważne konsekwencje.

Z praktyki wiadomo, że nie funkcjonują w systemie całodobowym gminne centra (punkty kontaktowe) zarządzania kryzysowego, których utworzenie jest fakultatywnym zadaniem dla gmin. Istnieją przypadki, że jako całodobowe telefony kontaktowe organy zarządzania kryzysowego gmin podają swoje własne numery telefonów komórkowych, które zwykle po godzinach pracy, a w szczególności w porze nocnej nie zawsze są odbierane. Sytuacja ta powoduje poważny problem przy przekazywaniu informacji na potrzeby zarządzania kryzysowego oraz ostrzegania i alarmowania ludności.

W przypadku braku łączności telefonicznej przekaz informacji na potrzeby zarządzania kryzysowego należy organizować przy pomocy łączników (kurierów) PCZK oraz w ramach współdziałania siłami Komendy Powiatowej Policji.

Źródłami informacji o zagrożeniach i potrzebie podjęcia działań zarządzania kryzysowego, mogą być:

- burmistrz/wójt – gminne punkty kontaktowe zarządzania kryzysowego,
- dyżurni Komendy Powiatowej Państwowej Straży Pożarnej, Komendy Powiatowej Policji, dyspozytorzy Państwowego Ratownictwa Medycznego oraz innych podmiotów służby zdrowia,
- informacje od Powiatowej Inspekcji Weterynarii, służby i lecznice weterynaryjne,
- informacje od Powiatowej Inspekcji Sanitarnej,
- informacje od właściwych służb z Państwowego Gospodarstwa Wodnego Wody Polskie,
- informacje i ostrzeżenia przekazane przez Wojewódzkie Centrum Zarządzania Kryzysowego,
- informacje i komunikaty przekazywane przez Instytut Meteorologii i Gospodarki Wodnej - Państwowy Instytut Badawczy,
- informacje i sygnały o zagrożeniu przekazane przez sąsiednie gminy i powiaty,
- każda osoba, która zaobserwowała /posiadła wiadomość/ o zagrożeniu,
- media,
- służby komunalne, zakładów energetycznych, gazowych, ciepłowniczych, wodociągowo-kanalizacyjnych,
- laboratoria,
- dyspozytorzy zakładów pracy,
- służby dyżurne terenowych organów administracji wojskowej oraz jednostek wojskowych,
- służby ABW.