

STAROSTWO POWIATOWE W PUŁTUSKU

POWIATOWY ZESPÓŁ ZARZĄDZANIA KRYZYSOWEGO



CZEŚĆ III

ZAŁĄCZNIKI FUNKCJONALNE DO PLANU GŁÓWNEGO

WYCIĄG

WYDZIAŁ ZARZĄDZANIA KRYZYSOWEGO

PUŁTUSK 2022

ROZDZIAŁ 1

**PROCEDURY REALIZACJI ZADAŃ
Z ZAKRESU ZARZĄDZANIA
KRYZYSOWEGO**

1.1. Zasady uruchamiania działań przewidywanych w procedurach realizacji zadań z zakresu zarządzania kryzysowego, ujęte w załącznikach funkcjonalnych Powiatowego Planu Zarządzania Kryzysowego

Podstawą do uruchomienia procedur realizacji zadań z zakresu zarządzania kryzysowego podmiotów wiodących i podmiotów współpracujących w sytuacjach kryzysowych jest decyzja właściwego organu administracji publicznej o przystąpieniu do ich podjęcia:

- **w trybie bezzwłocznym** przez właściwy co do miejsca zdarzenia organ zarządzania kryzysowego (starosta, burmistrza lub wójta). W przypadku braku takiej możliwości decyzję podejmuje odpowiedni dyżurny centrum zarządzania kryzysowego, informując jak najszybciej właściwy organ zarządzania kryzysowego o podjęciu takiej decyzji i okolicznościach (przyczynach) jej podjęcia,
- **w trybie „normalnym”**, tj. w okolicznościach dużego prawdopodobieństwa zaistnienia nadzwyczajnego zagrożenia lub uzyskanych już informacji o niebezpiecznych zdarzeniach na danym obszarze spełniającym ustawowe przesłanki sytuacji kryzysowej - wynikające z art. 3 ustawy o zarządzaniu kryzysowym. Podjęcie decyzji o przystąpieniu do działań, powinno być poprzedzone pełną informacją o zaistniałym zagrożeniu, jego wstępnie prognozowanych skutkach i poniesionych stratach. Za podjęcie tej decyzji odpowiada właściwy organ zarządzania kryzysowego.

W przypadkach zagrożeń niezbyt groźnych oraz o małej skali, niespełniających kryteriów sytuacji kryzysowej, np. w wypadkach komunikacyjnych, lokalnych pożarach, katastrofach budowlanych - zwłaszcza takich, w których nie było ofiar śmiertelnych - decyzję podejmują wyznaczone osoby odpowiedzialne za przygotowanie resortowych służb inspekcji i straży (policji, państwowej i ochotniczej straży pożarnej, państwowego ratownictwa medycznego i służb ratownictwa komunalnego). O podjęciu takich decyzji i o fakcie przystąpienia do działań informują niezwłocznie właściwe terytorialnie centra zarządzania kryzysowego - w przypadku, gdy właściwa służba nie jest w stanie prowadzić normalnych działań bez wsparcia ze strony innych służb, inspekcji i straży oraz gdy zdarzenie nie jednoznacznie wskazuje, która ze służb jest wiodąca.

Sposoby uruchamiania działań podmiotów wiodących i współpracujące w realizacji zadań w sytuacjach kryzysowych zostały uregulowane m.in. w Regulaminie działania Powiatowego Zespołu Zarządzania Kryzysowego, Regulaminie Powiatowego Centrum Zarządzania Kryzysowego, a w szczególności w algorytmach powiadamiania i współdziałania Powiatowego Centrum Zarządzania Kryzysowego oraz w planach działania podmiotów wiodących i współpracujących w sytuacjach kryzysowych.

1.2. Załączniki funkcjonalne do Powiatowego Planu Zarządzania Kryzysowego

Wyznaczono podmioty wiodące i współpracujące do opracowania i wdrażania procedur realizacji zadań z zakresu zarządzania kryzysowego zwane dalej procedurami działania - na zagrożenia wynikające z siatki bezpieczeństwa powiatu pułtuskiego, które stanowią załączniki funkcjonalne do powiatowego planu zarządzania kryzysowego.

Plany i procedury działania podmiotów wiodących oraz wyznaczonych podmiotów współpracujących, są opracowywane na podstawie zarządzenia Starosty Pułtuskiego w sprawie zasad opracowania i wdrażania Powiatowego Planu Zarządzania Kryzysowego oraz stosownie do merytorycznych zaleceń resortowych w tym zakresie.

**WYKAZ DOKUMENTÓW STANOWIĄCYCH ZAŁĄCZNIKI FUNKCJONALNE
DO POWIATOWEGO PLANU ZARZĄDZANIA KRYZYSOWEGO**

PODMIOT odpowiedzialny za opracowanie dokumentu	NAZWA DOKUMENTU
<p>UWAGA: Podmioty wiodące zgodnie z siatką bezpieczeństwa powiatu pułtuskiego, opracowują i przekazują do Wydziału Zarządzania Kryzysowego Starostwa Powiatowego w Pułtusku - Plany i procedury działania w sytuacjach kryzysowych, które będą stanowić załączniki funkcjonalne do Planu Zarządzania Kryzysowego Powiatu Pułtuskiego (PPZK). Koordynatorzy Zespołów Wsparcia Logistycznego (ZWL) opracowują plany zabezpieczenia logistycznego powierzonych im zadań, które po zatwierdzeniu przez Starostę będą stanowić załączniki funkcjonalne do PPZK.</p>	

1.3. Procedury działania w sytuacjach kryzysowych – wyciągi

1.3.1 Procedura reagowania – awaria, wypadek, katastrofa komunikacyjna z materiałem promieniotwórczym

Głównymi zagrożeniami dla ratownika i ludności będą:

- zewnętrzna ekspozycja od źródła punktowego,
- zewnętrzna ekspozycja od źródła płaskiego,
- narażenie skóry i rąk od skażeń powierzchniowych, narażenie wewnętrzne od inhalacji,
- narażenie wewnętrzne od spożycia.

Podczas awarii i wypadków z materiałami promieniotwórczymi możliwe są następujące zagrożenia:

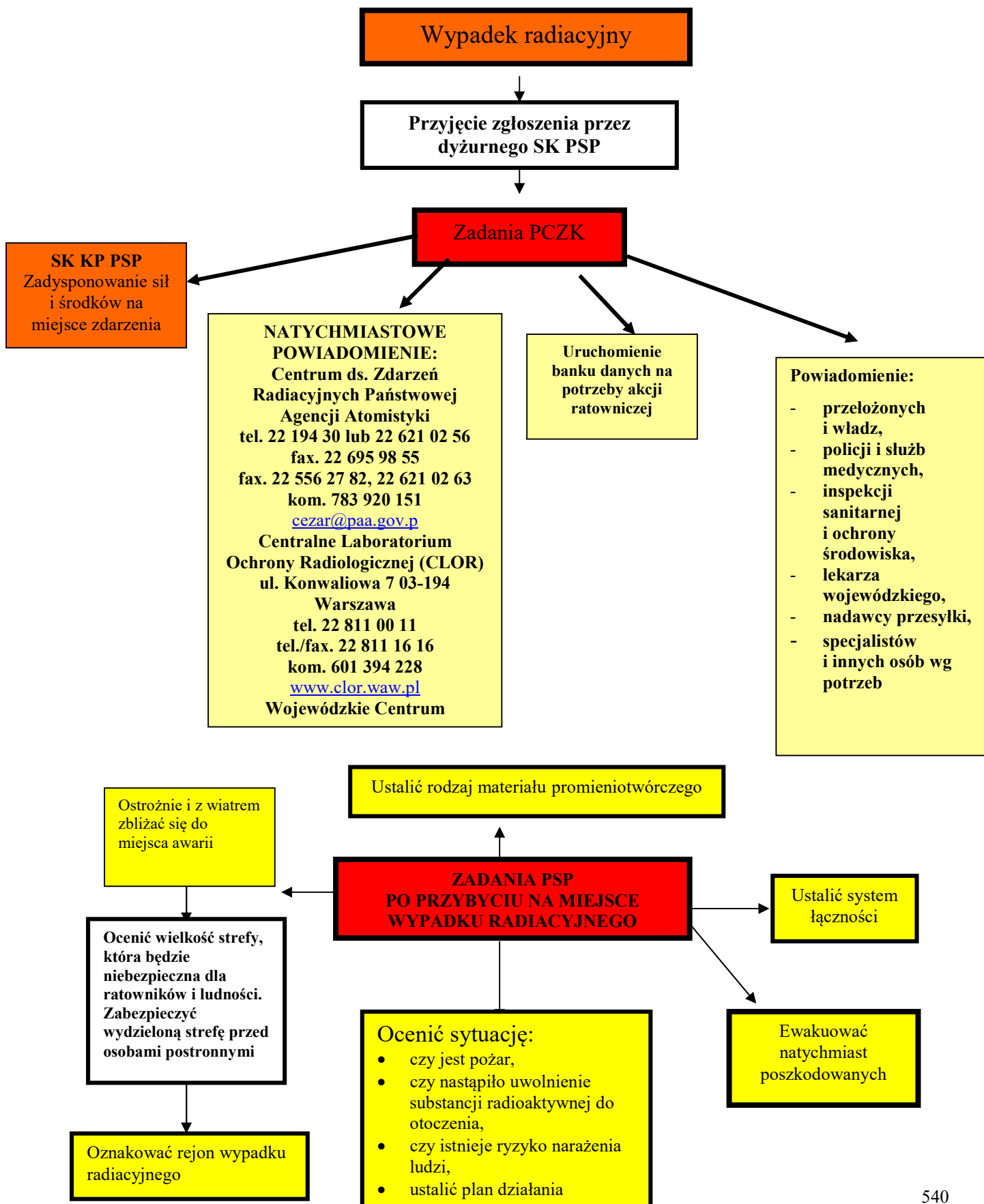
- niektóre materiały promieniotwórcze mogą nie zostać wykryte przez ogólnie dostępne przyrządy pomiarowe,
- wdychanie gazów lub aerozoli, wprowadzanie tego materiału przez układ pokarmowy lub bezpośredni z nimi kontakt będzie powodować skażenie promieniotwórcze organizmu ludzkiego,
- niektóre substancje mogą mieć także działanie toksyczne lub żrące,
- efekty bezpośredniego kontaktu lub inhalacji mogą być opóźnione,
- przedłużony okres narażenia może spowodować poważne zmiany chorobowe, a nawet śmierć,
- utrata kontroli nad pożarem lub rozmycie materiałów wodą może skażić teren,
- dodatkowe zagrożenia stwarzają materiały utleniające (mogą spowodować przyśpieszenie palenia, kiedy istnieje źródło ognia), samozapalenie (samozapłon może powstać podczas kontaktu z powietrzem, może zapalić się powtórnie po ugaszeniu pożaru) oraz reagujące z wodą (wytworzą się trujące i żrące gazy).

Trzy sposoby ograniczenia stopnia napromieniowania:

- **Odległość** – Im większa odległość od źródła promieniowania tym mniejszy stopień napromieniowania. Dlatego w przypadku poważnej awarii w elektrowni jądrowej lokalne władze organizują ewakuację zagrożonej ludności.
- **Oslony** – Im cięższa i grubsza osłona znajduje się między tobą i źródłem promieniowania tym lepiej. Dlatego lokalne władze mogą zalecić pozostanie w mieszkaniach lub w domowych okryciach.
- **Czas** – Większość substancji promieniotwórczych szybko traci swoją aktywność. Ograniczenie czasu przebywania w pobliżu źródła promieniowania, szczególnie na początku awarii, znacznie zmniejsza stopień napromieniowania. Po wypadku radiacyjnym (awarii w elektrowni jądrowej) władze lokalne będą śledzić natężenie promieniowania i podadzą, kiedy niebezpieczeństwo minęło.

**PROCEDURY ORGANIZACJI I PROWADZENIA DZIAŁAŃ RATOWNICZYCH
PODCZAS WYPADKU (AWARII) Z UDZIAŁEM MATERIAŁÓW
PROMIENIOTWÓRCZYCH.**

FAZA I



Naczelną zasadą działania w rejonie wypadku (awarii) jest taka organizacja pracy, która zmniejszy do minimum dawki promieniowania otrzymane przez ratowników i inne osoby. Stosować należy osłony oraz urządzenia pozwalające pracować na odległość. Nie wolno dopuścić do nadmiernego napromieniowania rąk i skażenia skóry, a w szczególności należy chronić się przed skażeniami wewnętrznymi. W terenie kontrolowanym nieodzowne jest ubranie ochronne i specjalne obuwie.

Ratownicy uczestniczący w likwidacji nie powinni być narażeni na dawkę przekraczającą 20mSv.

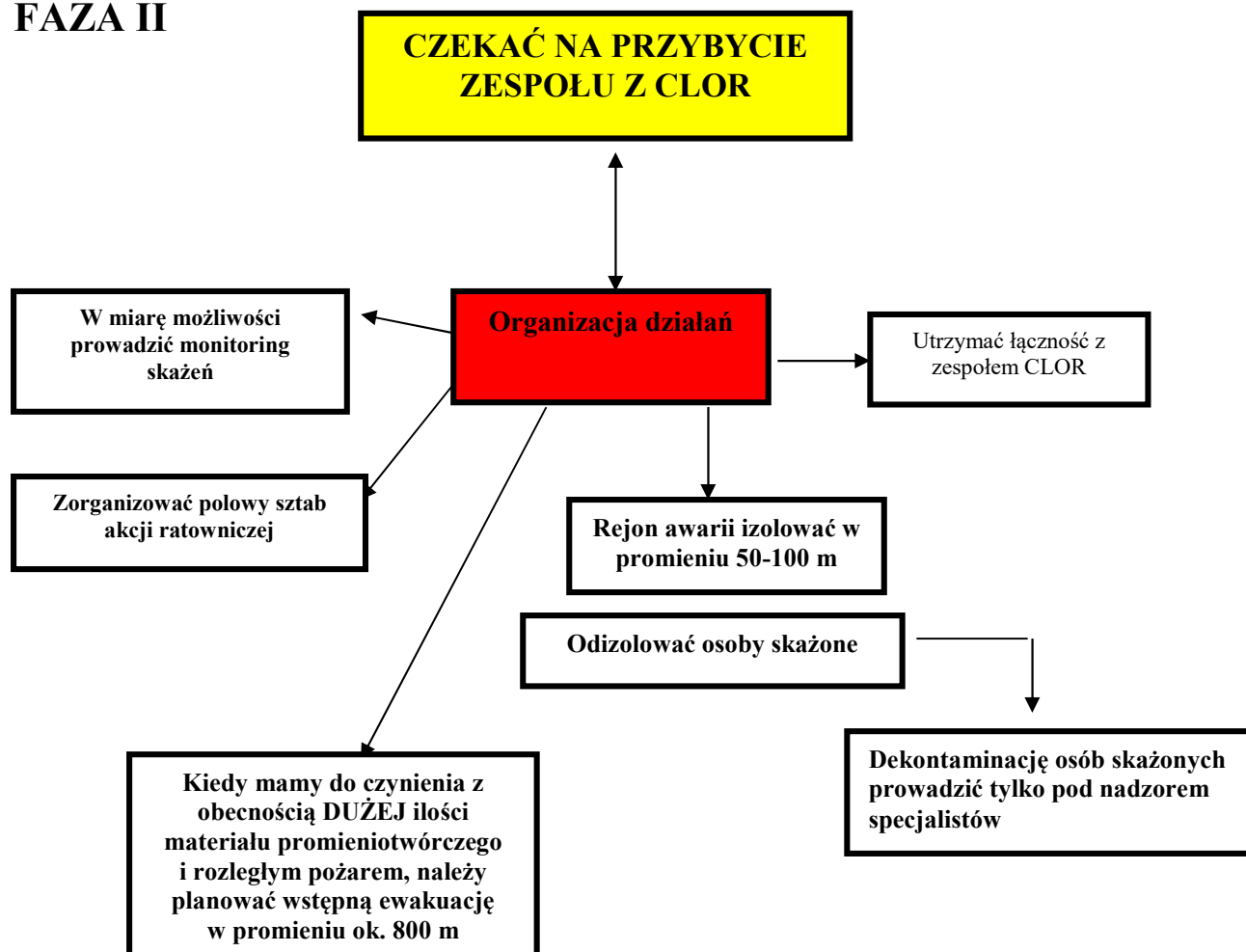
Wyjątkiem w tym zakresie jest ich udział w działaniach mających na celu:

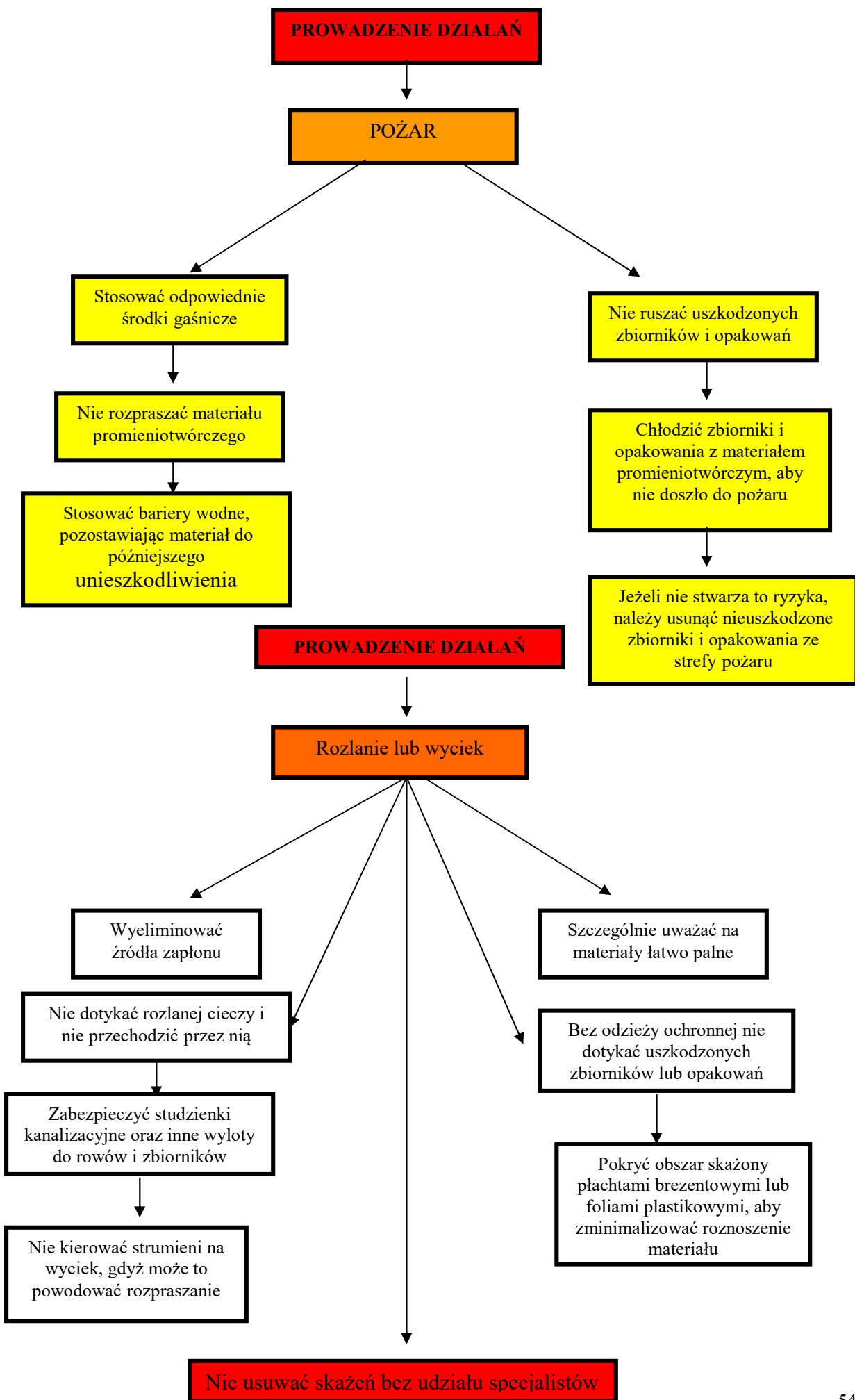
- ratowanie życia ludzkiego lub zapobieganie poważnej utracie zdrowia,
- uniknięcie dużej dawki zbiorowej,
- zapobieganie katastrofie na dużą skalę,

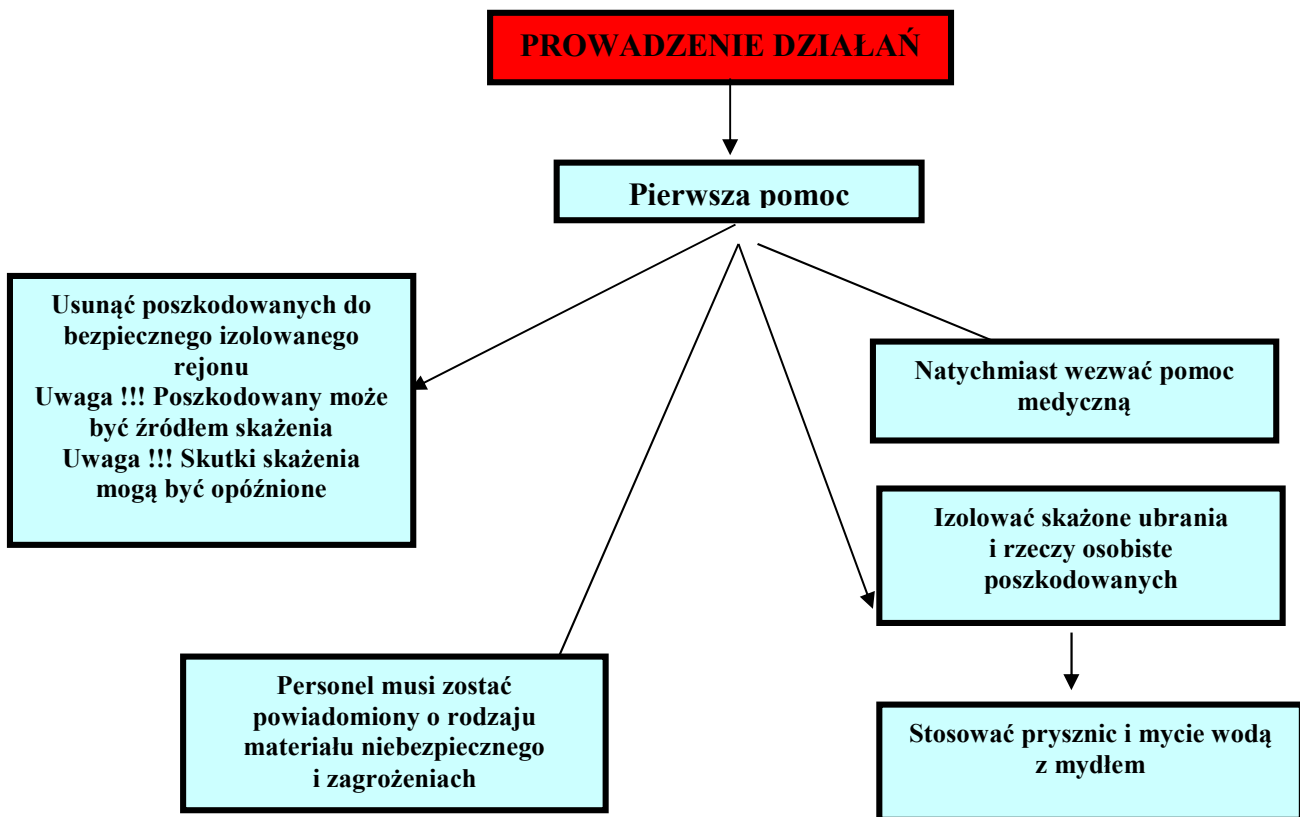
Podczas tego rodzaju działań należy dążyć do nie przekraczania dziesięciokrotnej maksymalnej rocznej dawki granicznej. W rejonie zagrożenia trzeba przebywać możliwie jak najkrócej. Jeśli to możliwe, stosuje się rotację grup ratowniczych w rejonie zagrożenia.

Otrzymanie dawki promieniowania przekraczającej 25 mSv (na całe ciało) stanowi podstawę do bezzwłocznego skierowania narażonego ratownika (innej osoby) do Instytutu Medycyny Pracy w Łodzi lub Ośrodka Ochrony Radiologicznej Radiobiologii w Warszawie.

FAZA II







FAZA III

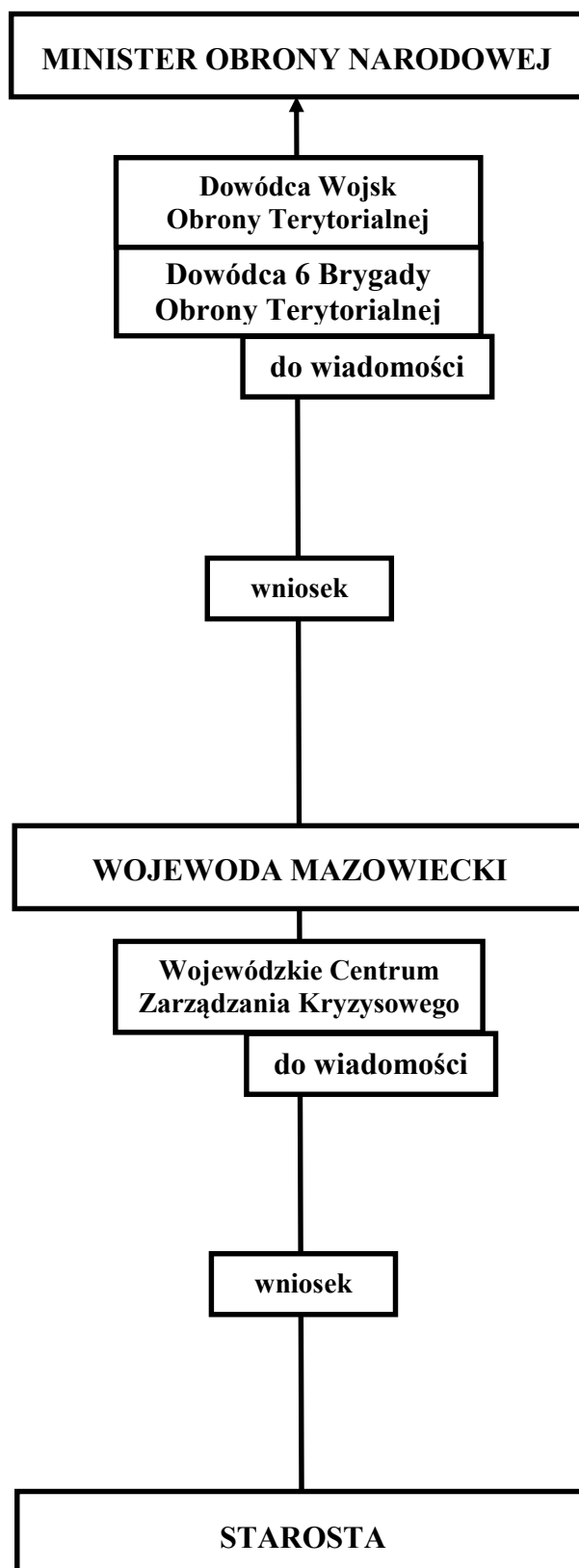


DAWKĄ PROMIENIOWANIA W SIVERTACH

DAWKA [SV]	SKUTKI NAPROMIENIOWANIA
0,25	brak wykrywalności skutków klinicznych
0,25 - 0,50	zmiany obrazu krwi
0,25 - 1,00	mdłości, zmęczenie
1,00 - 2,00	mdłości, wymioty, wyczerpanie, zmniejszona żywotność, biegunka
2,00 - 4,00	mdłości, wymioty, niezdolność do pracy, pewna liczba zgonów
4,00 - 6,00	50% zgonów (wciągu 2 - 6 tygodni)
6,00 i więcej	prawie 100% zgonów

Sivert - dawka pochłonięta promieniowania przez organizm z uwzględnieniem skutków biologicznych

1.3.2. Procedura złożenia wniosku w sprawie wydzielenia sił i środków Sił Zbrojnych RP w sytuacji kryzysowej



1.3.3. Wniosek Starosty do Wojewody w sprawie wydzielenia sił i środków Sił Zbrojnych RP do wsparcia administracji publicznej w sytuacji kryzysowej

Starosta Pułtuski

Pułtusk, dnia r.

Pan

.....

Wojewoda Mazowiecki

fax: 22 695 65 89

e-mail: wojewoda@mazowieckie.pl

do wiadomości:

Wojewódzkie Centrum Zarządzania Kryzysowego

fax: 22 620 19 40

e-mail: wczk@mazowieckie.pl

WNIOSEK

Dotyczy: wydzielenia sił i środków SZ RP do wsparcia administracji publicznej w sytuacji kryzysowej

Na podstawie art. 25 ust. 1 ustawy z dnia 26 kwietnia 2007 r. o zarządzaniu kryzysowym, zwracam się do Pana Wojewody z prośbą o złożenie wniosku do Ministra Obrony Narodowej o skierowanie wydzielonych sił i środków SZ RP do wsparcia administracji publicznej w zaistniałej sytuacji kryzysowej.

1. Opis sytuacji:

.....

2. Zakres zadań wymagających wsparcia przez SZ RP*:

.....

3. Potrzeby w zakresie sił i środków SZ RP:

.....

4. Przewidywani termin realizacji zadań:

.....

5. Przedstawiciel administracji odpowiedzialny za kierowanie akcją:

.....

(stanowisko, imię i nazwisko, tel. komórkowy)

6. Punkt przyjęcia wydzielonych sił i środków SZ RP:

.....

7. Miejsce stacjonowania sił i środków SZ RP:

.....

8. Telefony kontaktowe:

.....

(Policja, Państwowa Straż Pożarna, i inne służby z rejonu objętego działaniami)

9. Inne informacje:

.....

**Informacje kluczowe*

Starosta Pułtuski

ROZDZIAŁ 2
ORGANIZACJA ŁĄCZNOŚCI

2.1. Zasady organizacji łączności z uczestnikami działań

Dla potrzeb zarządzania kryzysowego organizuje się węzeł łączności, który stanowi Powiatowe Centrum Zarządzania Kryzysowego w Pułtusku, funkcjonujące jako całodobowa służba dyżurna Starosty - organu zarządzania kryzysowego powiatu.

Za sprawne zapewnienie przepływu informacji na potrzeby zarządzania kryzysowego odpowiadają dyżurni PCZK oraz w ramach współdziałania Grupa Monitorowania, Prognoz i Analiz Powiatowego Zespołu Zarządzania Kryzysowego (PZZK), utworzona na bazie Dyżurnych Stanowiska Kierowania Komendanta Powiatowego Państwowej Straży Pożarnej w Pułtusku. Dyżurni PCZK współdziałają z centrami (punktami kontaktowymi) zarządzania kryzysowego organów administracji publicznej, służbami dyżurnymi powiatowych służb, inspekcji i straży oraz z sąsiednimi powiatami.

W sytuacjach potencjalnego zagrożenia dyżurni PCZK przy pomocy łączności telefonicznej przewodowej lub telefonii komórkowej, a w przypadku jej braku przy pomocy łączników PCZK lub za pośrednictwem Komendy Powiatowej Policji w Pułtusku, powiadamiają właściwe, co do miejsca zdarzenia organy zarządzania kryzysowego gmin oraz osoby funkcyjne Powiatowego Zespołu Zarządzania Kryzysowego i w razie potrzeby zgodnie z podjętą przez kierownictwo PZZK decyzją - powiadamiają wszystkich członków PZZK.

W przypadku podjęcia przez Starostę decyzji o stwierdzeniu sytuacji kryzysowej obsługa PCZK wykonuje następujące czynności:

- 1) powiadamia zgodnie z obowiązującymi algorytmami powiadamiania i współdziałania PCZK dyżurujące ośrodki dyspozytorskie organów administracji zespolonej i nie zespolonej;
- 2) powiadamia organy gmin o potencjalnym zagrożeniu oraz tworzy raporty w systemie CAR do Wojewódzkiego Centrum Zarządzania Kryzysowego;
- 3) prowadzi ciągły nasłuch w sieci radiowej zarządzania kryzysowego Wojewody Mazowieckiego;
- 4) zbiera, gromadzi i analizuje napływające raporty (informacje) i przekazuje członkom PZZK;
- 5) przekazuje podjęte decyzje Starosty do służb dyżurnych administracji zespolonej oraz gminnych zespołów zarządzania kryzysowego;
- 6) rozwija zgodnie z decyzją właściwych organów nadrzędnych Stały Dyżur Starosty (SD) na potrzeby osiągnięcia gotowości obronnych państwa – zgodnie z obowiązującym planem SD;
- 7) nadzoruje rozwinięcie i funkcjonowanie systemu wykrywania i alarmowania oraz systemu wczesnego ostrzegania.

Na wyposażeniu PCZK znajduje się m.in. radiostacja bazowa, centrala alarmowa z radiostacją bazową, siedem radiotelefonów przenośnych, pracujących w sieci zarządzania kryzysowego Wojewody Mazowieckiego, telefon, tel./fax., dwa zestawy komputerowe. Ponadto do dyspozycji dyżurnego PCZK mogą być udostępnione, w ramach współdziałania, urządzenia będące na wyposażeniu Stanowiska Kierowania Komendanta Powiatowego Państwowej Straży Pożarnej w Pułtusku.

2.2. Wykaz urządzeń technicznych będących w dyspozycji Powiatowego Centrum Zarządzania Kryzysowego

Nazwa	Numer	Wyposażenie	Ilość
PCZK organizowane w ramach współdziałania na bazie pomieszczeń Stanowiska Kierowania Komendanta Powiatowego Państwowej Straży Pożarnej w Pułtusk	PCZK tel. 23-306-71-85 kom. 603-506-207 tel./fax. 23-306-71-86 email: pczk@powiatpultuski.pl		

Na potrzeby zarządzania kryzysowego organizuje się trzy rodzaje systemów łączności:

- 1) powiadamiania,
- 2) kierowania,
- 3) współdziałania.

Łączność powiadamiania - będzie umożliwiać przekazywanie informacji o zdarzeniu organom odpowiedzialnym za zarządzanie kryzysowe i osobom funkcyjnym aparatu pomocniczego organów. Do tego celu będzie wykorzystywana sieć łączności przewodowej urzędów oraz łączności komórkowej.

Łączność kierowania - dotyczy kierowania akcją podczas prowadzenia działań własnymi zasobami w terenie. Do tego typu łączności wykorzystywać należy łączność radiową służb resortowych oraz łączność komórkową.

Łączność współdziałania - dotyczy prowadzenia łączności i wymiany informacji pomiędzy różnymi rodzajami służb, inspekcji i straży biorących udział w akcji na jednym wydzielonym kanale współdziałania (B112).

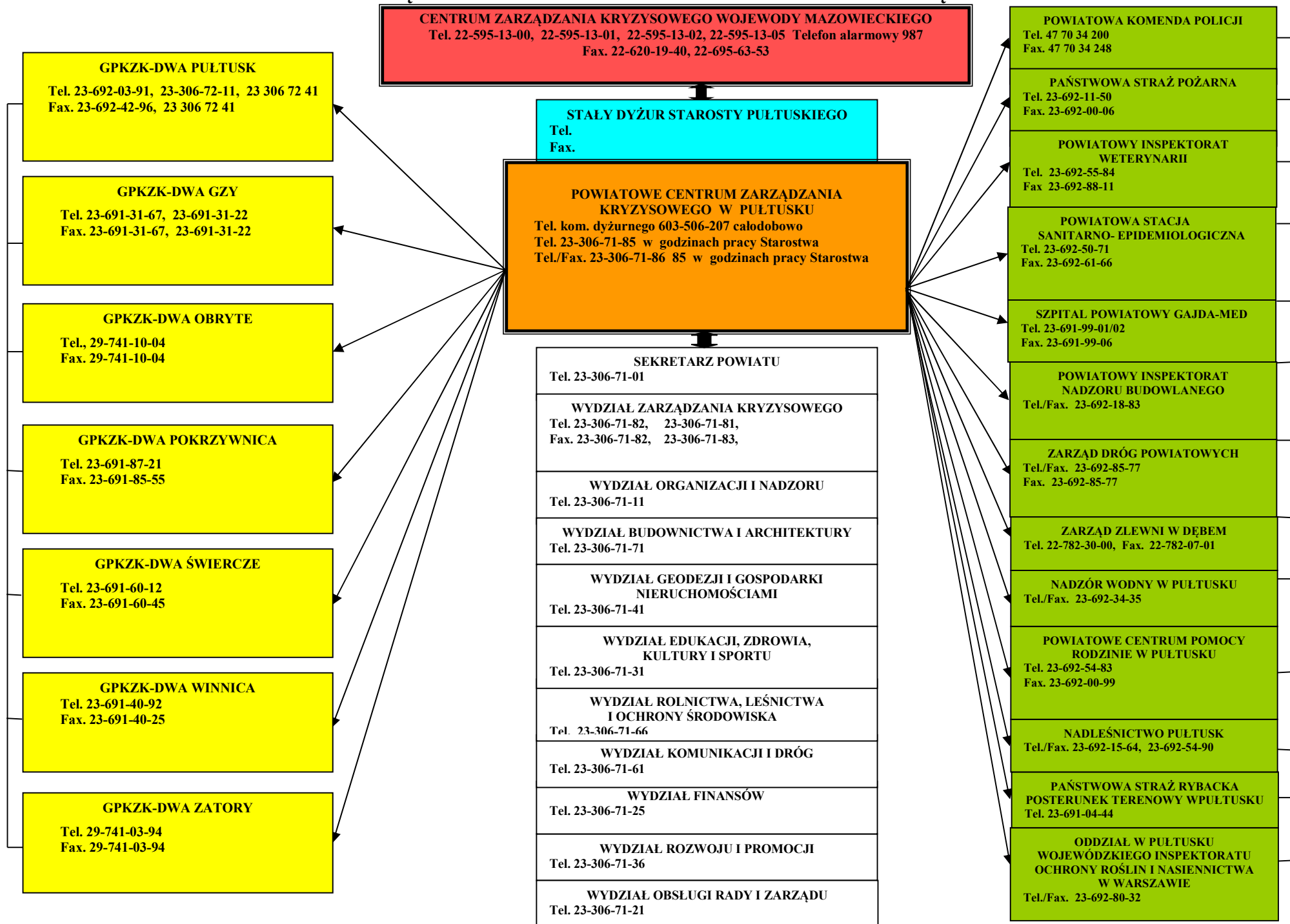
Na potrzeby zarządzania kryzysowego organizuje się niezależne systemy łączności:

- 1) przewodowej - opartą na sieci i urządzeniach łączność Orange Polska S.A.;
- 2) radiowej - działająca w sieci zarządzania kryzysowego Wojewody Mazowieckiego oraz sieci radiowej służb resortowych;
- 3) komórkowej,
- 4) ruchomej - poprzez łączników wraz ze środkiem transportu.

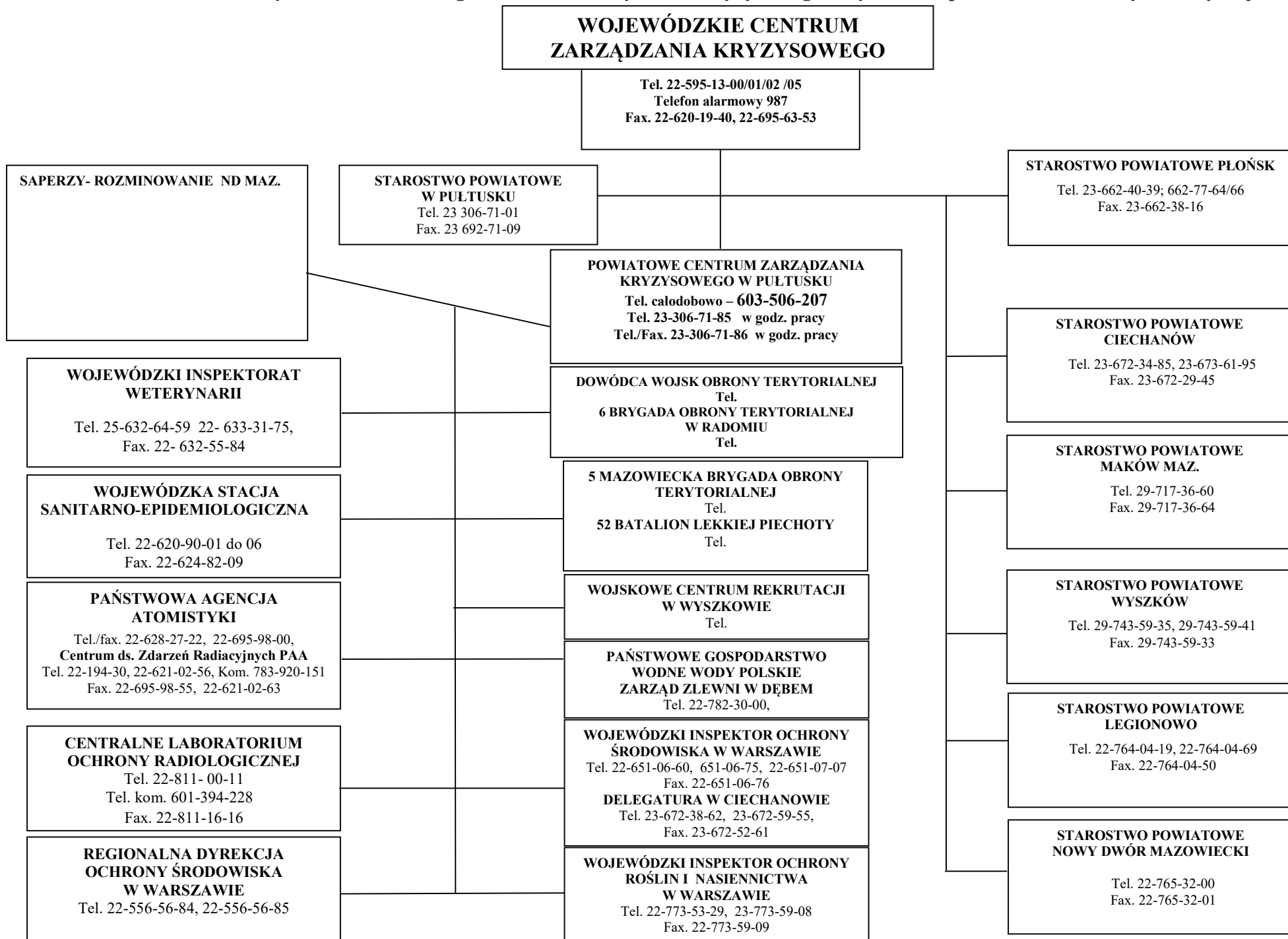
Starosta dysponuje środkami łączności umiejscowionymi w PCZK, to jest:

- 1) łącznością radiową (sieć zarządzania kryzysowego Wojewody Mazowieckiego),
- 2) łącznością telefonii stacjonarnej Orange Polska S.A.,
- 3) łącznością telefonii komórkowej Plus GSM,
- 4) systemem raportowania o zagrożeniach CAR (Centralna Aplikacja Raportująca),
- 5) pocztą elektroniczną e-mail,
- 6) stroną internetową PCZK w Pułtusk.

2.3. SCHEMAT ŁĄCZNOŚCI POWIATOWEGO CENTRUM ZARZĄDZANIA KRYZYSOWEGO



2.4. Schemat łączności Powiatowego Centrum Zarządzania Kryzysowego z sąsiednimi powiatami oraz innymi instytucjami



ROZDZIAŁ 3

ORGANIZACJA SYSTEMU MONITOROWANIA ZAGROŻEŃ, OSTRZEGANIA I ALARMOWANIA

3.1. Powiatowy System Wykrywania i Alarmowania

Powiatowy system wykrywania i alarmowania, jest uruchamiany i rozwijany po wprowadzeniu wyższych stanów gotowości obronnej państwa lub stanów nadzwyczajnych, a w tym stanu klęski żywiołowej, w celu zapobieżenia skutkom katastrofy naturalnej, awarii technicznej lub działań terrorystycznych i hybrydowych, mogących spowodować wystąpienie zanieczyszczeń i skażeń chemicznych, biologicznych lub promieniotwórczych, a także w przypadku przeprowadzania ćwiczeń i treningów.

Organizację systemu wykrywania i alarmowania na terenie powiatu pułtuskiego określa zarządzenie Nr 19/2021 Starosty Pułtuskiego - Szefa Obrony Cywilnej Powiatu z dnia 6 kwietnia 2021 r. w sprawie organizacji systemu wykrywania i alarmowania oraz systemu wczesnego ostrzegania na terenie powiatu pułtuskiego.

Na szczeblu powiatu w ramach systemu wykrywania i alarmowania za pośrednictwem Komendanta Wojskowego Centrum Rekrutacji w Wyszkanie powołano następujące formacje obrony cywilnej:

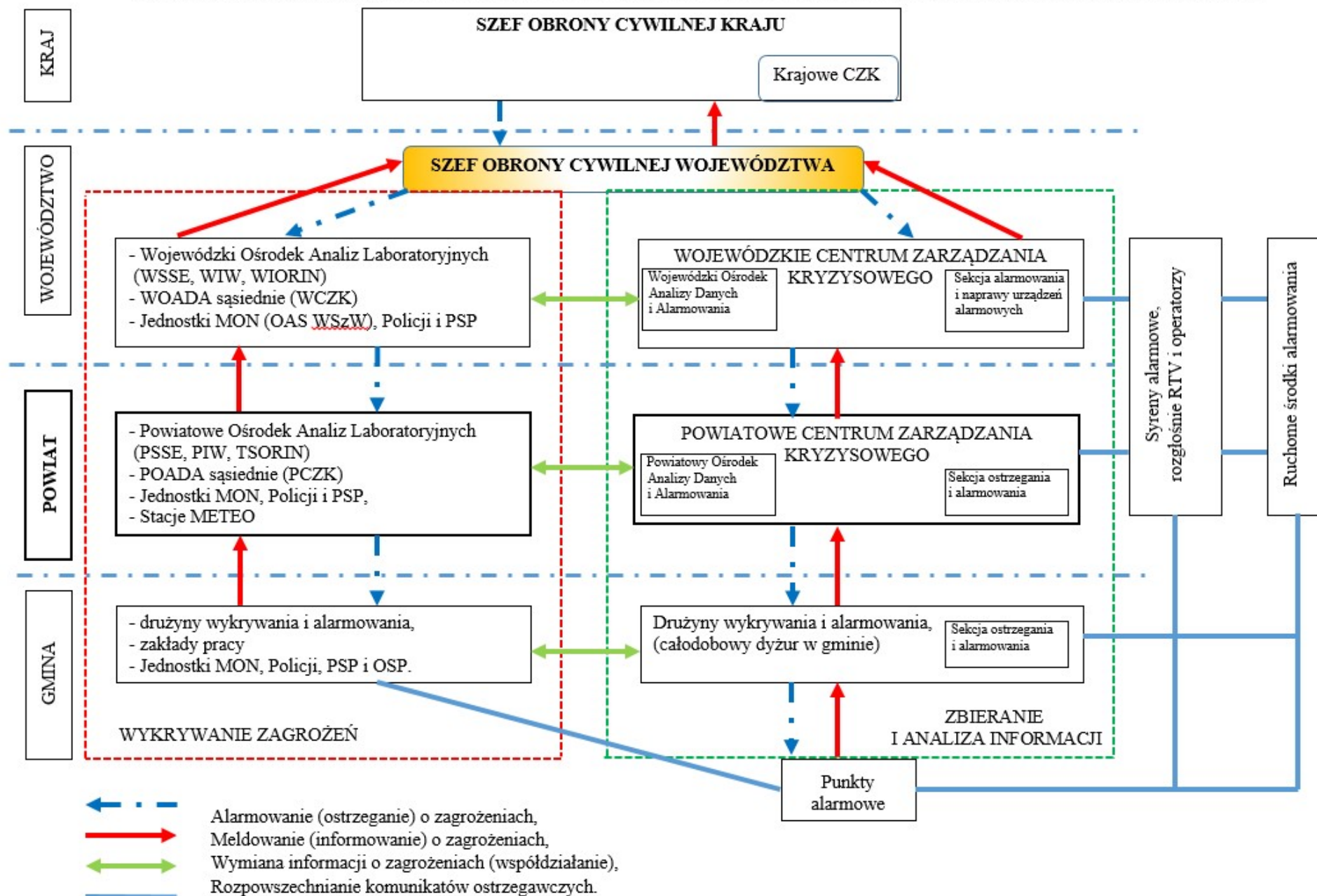
- **Powiatowy Ośrodek Analizy Danych i Alarmowania (POADA);**
- **Powiatowy Ośrodek Analiz Laboratoryjnych (POAL), w którego skład wchodzi:**
 - **Sekcja higieny sanitarno - epidemiologicznej,**
 - **Sekcja higieny weterynaryjnej,**
 - **Sekcja ochrony roślin i nasiennictwa.**

Szczegółowe zadania i strukturę organizacyjną ww. POADA, POAL i sekcji określa ww. zarządzenie oraz plany działania tych formacji.

W gminach powiatu pułtuskiego w ramach systemu wykrywania i alarmowania utworzono następujące formacje obrony cywilnej:

- **Drużyny Wykrywania i Alarmowania (DWA),**
- **Zakładowe Drużyny Laboratoryjne (ZDL);**
- **Punkty Alarmowania (PA).**

SCHEMAT ORGANIZACYJNY SYSTEMU WYKRYWANIA I ALARMOWANIA NA TERENIE POWIATU PUŁTUSKIEGO



3.3. Powiatowy System Wczesnego Ostrzegania

W stanie stałej gotowości obronnej państwa na terenie powiatu pułtuskiego funkcjonuje Powiatowy System Wczesnego Ostrzegania (SWO), którego organizację i zadania określa zarządzenie Nr 19/2021 Starosty Pułtuskiego - Szefa Obrony Cywilnej Powiatu z dnia 6 kwietnia 2021 r. w sprawie organizacji systemu wykrywania i alarmowania oraz systemu wczesnego ostrzegania na terenie powiatu pułtuskiego.

W skład Powiatowego Systemu Wczesnego Ostrzegania wchodzi:

- 1) Powiatowe Centrum Zarządzania Kryzysowego, do którego ustawowych zadań należy sprawowanie nadzoru nad funkcjonowaniem SWA i SWO ludności, pełnienie całodobowego dyżuru w celu zapewnienia przepływu informacji na potrzeby zarządzania kryzysowego oraz realizacja zadań stałego dyżuru na potrzeby podwyższania gotowości obronnej państwa;
- 2) Komórki organizacyjne urzędów gmin (miast) właściwe w sprawach zarządzania kryzysowego, pełniące całodobowy dyżur w sytuacjach kryzysowych;
- 3) Jednostki organizacyjne przyjmujące zgłoszenia na numery alarmowe oraz prowadzące działania interwencyjne w sytuacjach wystąpienia zagrożeń, nadzorowane odpowiednio przez Komendanta Powiatowego Policji oraz Komendanta Powiatowej Państwowej Straży Pożarnej;
- 4) Centra Powiadamiania Ratunkowego, przyjmujące zgłoszenia na numer alarmowy 112 obsługujące powiat pułtuski;
- 5) Kierownicy Nadzorów Wodnych PGW Wody Polskie, których obszar działania obejmuje powiat pułtuski;
- 6) Jednostki nadzoru epidemiologicznego i kontroli chorób zakaźnych - nadzorowane przez Państwowego Powiatowego Inspektora Sanitarnego w Pułtusku;
- 1) Jednostki monitorowania chorób odzwierzęcych i odzwierzęcych czynników chorobotwórczych oraz badań kontrolnych zakażeń zwierząt - nadzorowane przez Powiatowego Lekarza Weterynarii w Pułtusku;
- 2) Właściciele (nadawcy) stacji radiowych i telewizyjnych oraz operatorzy sieci telekomunikacyjnych.

3.4. System wczesnego ostrzegania i alarmowania powiatu pułtuskiego

W ramach dofinansowana ze środków Unii Europejskiej w powiecie pułtuskim na terenie gminy Pułtusk, Obryte i Pokrzywnica - powstał system wczesnego ostrzegania i alarmowania powiatu pułtuskiego.

System składa się z 21 punktów alarmowych wyposażonych w syreny szczelinowe o mocy 900 Wat wraz z urządzeniami sterowania i kontroli. Znaczna część elementów systemu powstała na terenach przewidywanego zagrożenia powodziowego. System zapewnia skuteczne alarmowanie ludności w zakresie natychmiastowego przekazania sygnału dźwiękowego i komunikatów głosowych, informujących o zagrożeniu skażeniem, skażeniu lub o sytuacji kryzysowej, które zaistniały na skutek katastrofy naturalnej lub awarii technicznej, działań terrorystycznych, zagrożenia wojennego lub wojny. System umożliwia generowanie sygnałów alarmowych i komunikatów ostrzegawczych określonych Rozporządzeniem Rady Ministrów z dnia 7 stycznia 2013 w sprawie systemów wykrywania skażeń i powiadamiania o ich wystąpieniu oraz właściwości organów w tych sprawach.

System ten pozwala na włączanie syren alarmowych oraz ogłaszanie komunikatów ostrzegawczych w miejscach wystąpienia sytuacji kryzysowych nie tylko przez gminy, w których punkty te zostały zainstalowane ale również przez Dyżurnych Powiatowego Centrum Zarządzania Kryzysowego w Pułtusku oraz Wojewódzkie Centrum Zarządzania Kryzysowego w Warszawie.

3.5. ZASIĘG SŁYSZALNOŚCI SYREN SYSTEMU WCZESNEGO OSTRZEGANIA I ALARMOWANIA POWIATU PUŁTUSKIEGO

3.6. Wykaz punktów systemu wczesnego ostrzegania i alarmowania powiatu pułtuskiego

3.7. Obowiązujące sygnały alarmowe i komunikaty ostrzegawcze

SYGNAŁY ALARMOWE

RODZAJ ALARMU	SPOSÓB OGŁASZANIA ALARMÓW	
	AKUSTYCZNY SYSTEM ALARMOWY	ŚRODKÓW MASOWEGO PRZEKAZU
OGŁOSZENIE ALARMU  WIZUALNY SYGNAŁ ALARMOWY ZNAK ŻÓŁTY W Kształcie trójkąta lub w użyciu białych przypadkach innej figury geometrycznej	 Modulowany dźwięk syreny w okresie trzech minut	 Powtarzana trzykrotnie zapowiedź słowna: Uwaga! Uwaga! Uwaga! ogłaszam alarm (podać przyczynę, rodzaj alarmu itp.) dla
ODWOŁANIE ALARMU	 Ciągły dźwięk syreny w okresie trzech minut	Powtarzana trzykrotnie zapowiedź słowna: Uwaga! Uwaga! Uwaga! Odwołuję alarm (podać przyczynę, rodzaj alarmu itp.) dla

KOMUNIKATY OSTRZEGAWCZE

RODZAJ KOMUNIKATU	SPOSÓB OGŁOSZENIA KOMUNIKATU	SPOSÓB ODWOŁANIA KOMUNIKATU
UPRZEDZENIE O ZAGROŻENIU SKAŻENIAMI	Powtarzana trzykrotnie zapowiedź słowna: Uwaga! Uwaga! Uwaga! Osoba znajdująca się na terenie około godz. min. może nastąpić skażenie (podać rodzaj skażenia) w kierunku (podać kierunek)	Powtarzana trzykrotnie zapowiedź słowna: Uwaga! Uwaga! Odwołuję uprzedzenie o zagrożeniu (podać rodzaj skażenia) dla
UPRZEDZENIE O ZAGROŻENIU ZAKAŻENIAMI	Formę i treść komunikatu uprzedzenia o zagrożeniu zakażeniami ustalają organy Państwowej Inspekcji Sanitarnej	Powtarzana trzykrotnie zapowiedź słowna: Uwaga! Uwaga! Odwołuję uprzedzenie o zagrożeniu (podać rodzaj skażenia) dla
UPRZEDZENIE O KLĘSKACH ŻYWIŁOWYCH I ZAGROŻENIU ŚRODOWISKA	Powtarzana trzykrotnie zapowiedź słowna: Informacja o zagrożeniu i sposobie postępowania mieszkańców (podać rodzaj zagrożenia, spodziewany czas wystąpienia i wytyczne dla mieszkańców)	Powtarzana trzykrotnie zapowiedź słowna: Uwaga! Uwaga! Odwołuję uprzedzenie o zagrożeniu (podać rodzaj klęski) dla

PO USŁYSZENIU SYGNAŁU ALARMOWEGO NALEŻY DZIAŁAĆ SZYBKO ALE ROZWAŻNIE I BEZ PANIKI



- o włączeniu radioodbiornika, telewizora lub internetu,
- postępuj zgodnie z poleceniami podawanymi w komunikatach,
- powiadom rodzinę i sąsiadów o zagrożeniu,
- wyłącz urządzenia gazowe i elektryczne, wygaś źródła ognia.

TELEFONY ALARMOWE

NUMER ALARMOWY 112

PCZK Tel. 23 306 71 85

Tel. kom. 603 506 207

Fax. 23 306 71 86



POLICJA 112

STRAŻ POŻARNA 112

RATOWNICTWO MED. 999

Podstawa: Rozporządzenie Rady Ministrów z dnia 7 stycznia 2013r. w sprawie systemów wykrywania skażeń i powiadamiania o ich wystąpieniu oraz właściwości organów w tych sprawach (Dz. U. z 2013r. poz. 96).

3.8. Zasady działania Powiatowego Centrum Zarządzania Kryzysowego w czasie ostrzegania i alarmowania organów oraz ludności przed zagrożeniami

ROZDZIAŁ 4

**ZASADY INFORMOWANIA LUDNOŚCI
O ZAGROŻENIACH I SPOSOBACH
POSTĘPOWANIA NA WYPADEK
ZAGROŻEŃ**

4.1. Odpowiedzialność organów i organizacja informowania ludności o zagrożeniach

Odpowiedzialność za organizowanie informowania ludności o zagrożeniach spoczywa w pierwszej kolejności na organach zarządzania kryzysowego i obrony cywilnej gmin, którzy są bezpośrednio odpowiedzialni za bezpieczeństwo mieszkańców na administrowanym terenie.

Zgodnie z Regulaminem Powiatowego Centrum Zarządzania Kryzysowego w Pułtusk stanowiącego załącznik Nr 1 do Zarządzenia Nr 19/10 Starosty Pułtuskiego z dnia 9 marca 2010 r. w sprawie organizacji i zasad funkcjonowania PCZK - Dyżurni Powiatowego Centrum Zarządzania Kryzysowego, którzy jako pierwsi otrzymają sygnał o wystąpieniu zagrożenia na terenie powiatu, natychmiast przekazują tę informację do organów gmin, odpowiedzialnych za alarmowanie ludności oraz do powiatowych służb, inspekcji i straży, jednostek organizacyjnych powiatu i innych instytucji zlokalizowanych na terenie powiatu oraz Dyrektora WZK i Rzecznika Prasowego Powiatowego Zespołu Zarządzania Kryzysowego, który odpowiada za politykę informacyjną PZZK.

Dyżurni PCZK działają według przyjętych założeń i kryteriów oraz wzorów komunikatów i instrukcji postępowania dla ludności. W pierwszej kolejności informacje i komunikaty alarmowe zamieszczają na stronie internetowej Powiatowego Centrum Zarządzania Kryzysowego <https://pczk.powiatputuski.pl>, na której są dostępne sposoby postępowania na wypadek zagrożenia oraz komunikaty jak się zachować, oraz wg potrzeb na stronie internetowej Starostwa Powiatowego w Pułtusk <http://starostwopultusk.pl>. Następnie przekazują informacje do gmin powiatu, powiatowych służb, inspekcji i straży, jednostek organizacyjnych powiatu i innych instytucji zlokalizowanych na terenie powiatu oraz lokalnej prasy. Informowanie ludności odbywa się również za pomocą środków masowego przekazu, jakimi są lokalne gazety funkcjonujące na terenie powiatu, tj. Powiatowa Gazeta Pułtуска, Tygodnik Pułtusk oraz portale informacyjne: WPU24.pl i Pułtusk NEWS. Posiadają one strony internetowe, na których zamieszczane są w razie konieczności niezbędne informacje. Źródłem informacji może być regionalny ośrodek TVP o zasięgu ogólnie dostępnym na terenie województwa mazowieckiego oraz Katolickie Radio Diecezji Płockiej Oddział Ciechanów, które swoim zasięgiem obejmuje powiat pułtusk.

Za kontakt z mediami i udzielanie informacji w razie wystąpienia zagrożenia na terenie powiatu pułtuskiego jest odpowiedzialny Rzecznik Prasowy PZZK – wyznaczony pracownik Wydziału Zarządzania Kryzysowego lub rzecznik podmiotu wiodącego prowadzącego działania przy danym zagrożeniu. Zasady współpracy organizacji komunikacji ze społeczeństwem przez media w sytuacji kryzysowej określono w **SPO-14 - Komunikacja medialna**.

Tabela możliwości i skuteczności wykorzystania środków do alarmowania ludności:

Rodzaj środka	Możliwość	Skuteczność	Zasady / podstawy uruchomienia
Syreny alarmowe	jest	Duża (w gminie Pułtusk, Obryte, Pokrzywnica)	Powiatowy system
Lokalne rozgłośnie	jest	W dzień duża W nocy mała	Prawo prasowe, KRDP
TV	jest	W dzień duża W nocy mała	Prawo prasowe
Dzwony kościelne	jest	Duża / ograniczony obszar	Porozumienie, zgoda księdza
Lokalna prasa internetowa	jest	W dzień duża W nocy mała	Prawo prasowe
Ruchome urządzenia nagłaśniające	jest	Duża / ograniczony obszar	Decyzja właściwych organów
Telefonia komórkowa	jest	Skuteczne / trudne organizacyjnie / ograniczony krąg odbiorców	Decyzja właściwych organów

4.2. Tryb informowania ludności o zagrożeniu i sposobach postępowania

W ramach Powiatowego Centrum Zarządzania Kryzysowego będzie funkcjonowała Grupa Monitorowania, Prognoz i Analiz Powiatowego Zespołu Zarządzania Kryzysowego, której zadaniem jest m.in. koordynowanie akcji powiadamiania i alarmowania ludności na terenie powiatu pułtuskiego. **Szczegółową procedurę uruchomienia systemu wczesnego ostrzegania o zagrożeniach oraz uruchomienia systemu wykrywania i alarmowania zawarto w drugiej części powiatowego planu zarządzania kryzysowego.** Kolejność powiadamiania i alarmowania należy organizować zgodnie harmonogramem działań dla poszczególnych gmin i zagrożonych miejscowości.

Decyzję w sprawie poinformowania ludności na terenie powiatu podejmuje Starosta, a na szczeblu gminy - organ zarządzania kryzysowego gminy, a w czasie ich nieobecności kierujący akcją ratowniczą. Decyzję Starosty dyżurni PCZK przekazują do organów zarządzania kryzysowego gmin, które realizują procedurę ostrzegania i alarmowania ludności, m.in. poprzez system wczesnego ostrzegania i alarmowania powiatu pułtuskiego. Za ostrzeganie i alarmowanie zagrożonej ludności na terenie danej gminy odpowiadają organy zarządzania kryzysowego gmin wspomagane przez siły: KP Policji, KP PSP, OSP, Straży Miejskiej za pomocą samochodów wyposażonych w zestawy nagłaśniające.

Informacje oraz zasady dotyczące informowania ludności o zagrożeniach i postępowaniu na wypadek ich wystąpienia zawarte są m.in. w procedurach:

- 1) **SPO-1** - Przekazywanie ludności informacji wyprzedzającej o zdarzeniu radiacyjnym,
- 2) **SPO-2** - Wprowadzenie działań interwencyjnych po zdarzeniu radiacyjnym,
- 3) **SPO-3** - Postępowanie w przypadku wystąpienia ryzyka wystąpienia lub wystąpienia przekroczenia poziomu informowania, alarmowego, dopuszczalnego lub docelowego substancji w powietrzu,
- 4) **SPO-4** - Informowanie, ostrzeganie i alarmowanie ludności,
- 5) **SPO-14** - Komunikacja medialna.

4.3. Siły i środki do informowania i alarmowania ludności

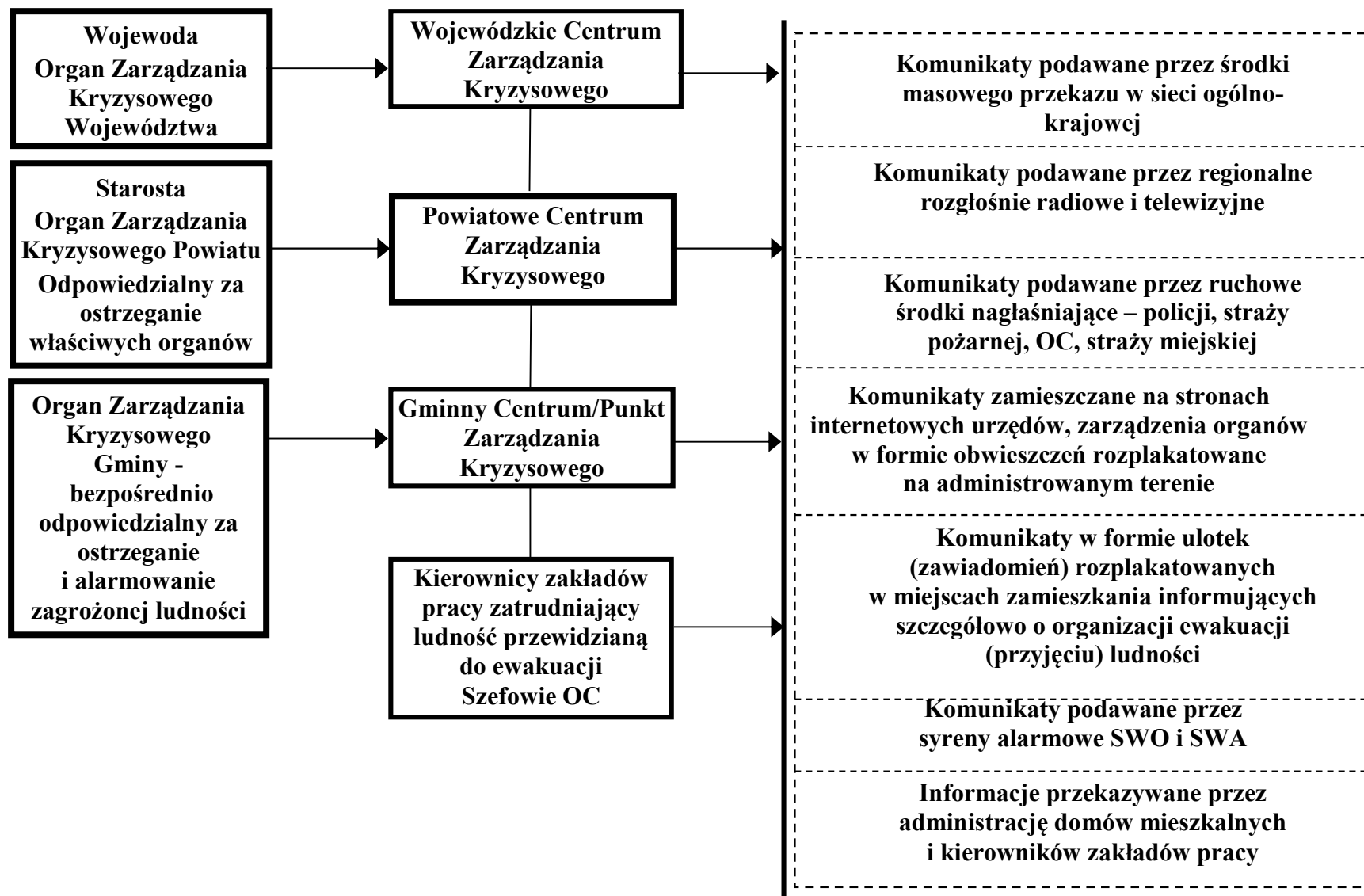
Przekazywanie informacji o zagrożeniu i sposobach postępowania ludności, zakładów pracy należy oprzeć na wszystkich dostępnych środkach łączności masowego przekazu znajdujących się w dyspozycji w dyspozycji gmin i powiatu oraz gminnych zespołów zarządzania kryzysowego i powiatowego zespołu zarządzania kryzysowego. W zależności od posiadanego czasu, powiadamianie można organizować za pomocą:

- 1) punktów ewidencyjno-informacyjnych organizowanych przez gminy,
- 2) rozgłośni regionalnych TV i radiowych, lokalnych mediów internetowych, prasy, ulotek, obwieszczeń,
- 3) publikacji komunikatów oraz informacji na stronach internetowych urzędów,
- 4) ruchomych środków nagłaśniających – głównie radiowozy Komendy Powiatowej Policji w Pułtusk, Komendy Powiatowej Państwowej Straży Pożarnej w Pułtusk, Ochotniczych Straży Pożarnych, Straży Miejskiej w Pułtusk,
- 5) informatorów, którzy dotrą do zagrożonych osób ze szczególnym uwzględnieniem osób starszych i niepełnosprawnych.

Do alarmowania ludności o zagrożeniu należy wykorzystać: podstawowe i zastępcze środki do alarmowania funkcjonujące w ramach powiatowego i gminnych systemów wykrywania i alarmowania (SWA) oraz systemów wczesnego ostrzegania (SWO):

- 1) system wczesnego ostrzegania i alarmowania powiatu pułtuskiego (syreny alarmowe),
- 2) gminne elementy systemu wczesnego ostrzegania i alarmowania powiatu pułtuskiego,
- 3) syreny elektryczne i ręczne SWA i Ochotniczych Straży Pożarnych,
- 4) dzwony kościelne – po uprzednim przygotowaniu ludności w zakresie zasad postępowania po usłyszeniu danego sygnału alarmowego.

4.4. Procedura graficzna informowania ludności o zagrożeniu i sposobach postępowania



4.5. Wykaz środków masowego przekazu

A) RADIOWYCH:

Na terenie powiatu pułtuskiego nie występują rozgłośnie radiowe. Powiat pułtuski swoim zasięgiem obejmuje nadawane 7 dni w tygodniu **Katolickie Radio Diecezji Płockiej Oddział Ciechanów**, Sekretariat KRDP Ciechanów: tel. 23 672 44 22 wew. 41, e-mail: sekretariat@krdp.fm
adres: ul. ks. Piotra Ściegiennego 18. 06-400 Ciechanów.

B) TELEWIZYJNYCH:

Za rozpowszechnianie i przekazywanie wydarzeń, newsów telewizyjnych odpowiada Regionalny Ośrodek TVP na terenie całego województwa mazowieckiego, którego jesteśmy integralną częścią.

C) PRASOWYCH:

Na terenie miasta Pułtusk, jak i całego powiatu pułtuskiego wydawanych jest 4 gazety lokalne oraz 2 portale informacyjne. W Pułtusku swoją siedzibę mają dwie lokalne gazety, które obejmują swoim zasięgiem powiat pułtuski. Jednocześnie powiat pułtuski obejmuje zasięgiem regionalnym Tygodnik Ciechanowski, Nowy Kurier Pułtuski i KW – Kurier Wyszowski.

Wykaz agencji prasowych:

- 1) **Pułtusk Gazeta Powiatowa:** www.pultusk24.pl , tel./fax. 23-692-81-12, e-mail: redakcja.pgp@pultusk24.pl , ul. Kotlarska 8, 06-100 Pułtusk, redaktor naczelna – Anna Morawska;
- 2) **Tygodnik Pułtuski:** www.pultuszczak.pl , tel. 23-691-90-22, fax. 23-691-90-28, tel. kom. 512-405-978, e-mail: redakcja@pultuszczak.pl
ul. Rynek 16, 06-100 Pułtusk, redaktor naczelny – Ewa Dąbek;
- 3) **Tygodnik Ciechanowski:** www.tc.ciechanow.pl , tel./fax 023- 672-34-02, e-mail: tc@ci.onet.pl, tc@ciechanow.com, ul. Piotra Ściegiennego 2, 06-400 Ciechanów, Redaktor naczelny - Ryszard Marut;
Zastępca redaktora naczelnego Tel. 23 673 93 67, e-mail: tc@ci.onet.pl
Włodzimierz Dźbik, wlodzimierz.dzbik@tc.ciechanow.com
Redaktor prowadzący
Tel. 23 673 93 63, e-mail: tc@ci.onet.pl
Marek Żbikowski, e-mail: marek.zbikowski@tc.ciechanow.com
- 4) **KW - Kurier Wyszowski:** www.kurier-w.pl , tel./fax 29-742-90-60, tel. kom. 667-137-952, ul. Warszawska, 22, 07-200 Wyszów, e-mail: redakcja@kurier-w.pl, redaktor naczelna - Janina Czerwińska.

Portale informacyjne:

- 1) **WPU24.pl** www.wpu24.pl tel. 512-947-515, e-mail: biuro@wpu24.pl, Bartodzieje 53a, 07-215 Obryte, prowadzący Jarosław Kopeć;
- 2) **Pułtusk NEWS** www.pultusk.news tel. 515-754-361, email: kontakt.jjstudio@gmail.com , wydawca portalu - Jan Kisiel.

4.6. Sposoby postępowania na wypadek zagrożeń

Szczegółowe sposoby postępowania ludności na wypadek zagrożenia zawierają procedury działania podmiotów wiodących/współpracujących w sytuacjach kryzysowych - opracowane zgodnie z siatką bezpieczeństwa powiatu pułtuskiego, stanowiące załącznik funkcjonalny do Powiatowego Planu Zarządzania Kryzysowego oraz w zakresie współpracy z mediami w SPO-14 - **Komunikacja medialna. Wzory komunikatów i ulotek informacyjnych, które mogą być wykorzystywane w sytuacjach zagrożeń oraz tryb ich dystrybucji** zostały zamieszczone w poszczególnych planach, procedurach działania oraz innych dokumentach podmiotów ujętych w planie oraz na ich stronach internetowych. Ponadto na stronie internetowej Powiatowego Centrum Zarządzania Kryzysowego w zakładce „katalog zagrożeń” udostępniono zasady postępowania w przypadku wystąpienia zagrożeń.

ROZDZIAŁ 5

ORGANIZACJA EWAKUACJI Z OBSZARÓW ZAGROŻONYCH

5.1. Zasady i organizacja ewakuacji ludności i mienia z rejonów zagrożenia

Ewakuacja polega na przemieszczeniu się ludności, zwierząt i transporcie mienia z rejonów, w których występują zagrożenia do miejsc bezpiecznych. Ewakuacja ludności jest przedsięwzięciem trudnym i złożonym. W sensie społecznym zjawiskiem ujemnym, ponieważ narusza podstawowe ogniwa struktury społecznej (rodzinę, dom, itp.) Celem ewakuacji jest zapewnienie zbiorowej ochrony ludności, zwierząt i wartościowego mienia przed skutkami wystąpienia nagłych i nieprzewidywanych zagrożeń oraz rozległych i długotrwałych skażeń, katastrof budowlanych i komunikacyjnych, jak również skutkami dających się przewidzieć niekorzystnych zdarzeń o charakterze narastającym, tj. klęska żywiołowa i inne nadzwyczajne zagrożenia w czasie pokoju, kryzysu i wojny. Ewakuację realizuje się w ostateczności w sytuacji, gdy inne rozwiązania o charakterze ochronno-ratowniczym nie okażą się skuteczne.

Z uwagi na uwarunkowania rodzaju i skali zagrożenia możemy wyróżnić ewakuację:

1. **Ewakuację I stopnia**, która polega na niezwłocznym przemieszczeniu ludności, zwierząt, mienia z obszarów/miejsc, w których wystąpiło nagłe, nieprzewidziane bezpośrednie zagrożenie poza strefę zagrożenia. Realizuje się ją natychmiast po zaistnieniu zagrożenia dla życia, zdrowia, i mienia. Organizuje się ją na polecenie wójta, burmistrza /prezydenta miasta/;
2. **Ewakuacja II stopnia** polegająca na uprzednio przygotowanym planowym przemieszczeniu ludności, zwierząt, mienia z rejonów przyległych do zakładów, obiektów hydrotechnicznych, ze stref zalewowych oraz rejonów przyległych do innych obiektów stanowiących potencjalne zagrożenie dla ludności, zwierząt lub mienia w przypadku ich uszkodzenia lub awarii. Realizuje się ją w sytuacji wystąpienia symptomów takiego zagrożenia;
3. **Ewakuacja III stopnia**, która polega na uprzednio przygotowanym przemieszczeniu ludności, zwierząt, mienia, podczas podwyższania stanu gotowości obronnej państwa. Prowadzona jest w czasie zagrożenia bezpieczeństwa państwa i wojny.

W ramach ewakuacji I, II i III stopnia należy przewidzieć zarówno ewakuację zorganizowaną, jak i samoewakuację. **Samoewakuacja** polega na przemieszczeniu się ludności z rejonów, w których może wystąpić lub wystąpiło bezpośrednie zagrożenie dla życia i zdrowia poza strefę zagrożenia. Prowadzona jest przede wszystkim w oparciu o własne możliwości (transportowe, zakwaterowania itp.).

W przypadku ewakuacji I i II stopnia decyzję o jej przeprowadzeniu, w zależności od rodzaju i skali zagrożenia podejmują:

- a. wójt (burmistrz, prezydent miasta), starosta, wojewoda z obszarów bezpośrednio zagrożonych;
- b. organy kierujące działaniami w celu zapobieżenia skutkom klęski żywiołowej lub ich usunięcia, w zależności od obszaru objętego klęską są to:
 - wójt (burmistrz, prezydent miasta) – jeżeli stan klęski żywiołowej wprowadzono tylko na obszarze gminy,
 - starosta – jeżeli stan klęski żywiołowej wprowadzono na obszarze więcej niż jednej gminy wchodzącej w skład powiatu,
 - wojewoda – jeżeli stan klęski żywiołowej wprowadzono na obszarze więcej niż jednego powiatu wchodzącego w skład województwa,
- c. wojewoda w przypadku zdarzeń radiacyjnych o zasięgu wojewódzkim,
- d. osoba kierująca akcją ratunkową; w tym przypadku zakres oraz sposób organizacji działań określa organ władzy publicznej (nie dotyczy II stopnia ewakuacji).

W przypadku ewakuacji III stopnia decyzję o jej przeprowadzeniu podejmują terenowe organy obrony cywilnej lub organy wojskowe (w strefie bezpośrednich działań wojennych), we współdziałaniu z właściwymi organami obrony cywilnej, zgodnie z zasadami określonymi w ustawie z dnia 29 sierpnia 2002 r. o stanie wojennym oraz o kompetencjach Naczelnego Dowódcy Sił Zbrojnych i zasadach jego podległości konstytucyjnym organom Rzeczypospolitej Polskiej oraz ustawie z dnia 11 marca 2022 r. o obronie Ojczyzny.

Celem przygotowania i sprawnego przeprowadzenia ewakuacji, organy zarządzania kryzysowego gmin, kierownicy zakładów pracy i jednostek zarządzających budynkami

mieszkalnymi powołują zespoły zadaniowe ds. ewakuacji (przyjęcia) ludności oraz elementy organizacyjne w rejonie objętym ewakuacją, na trasach ewakuacji i w docelowych miejscach przeznaczenia.

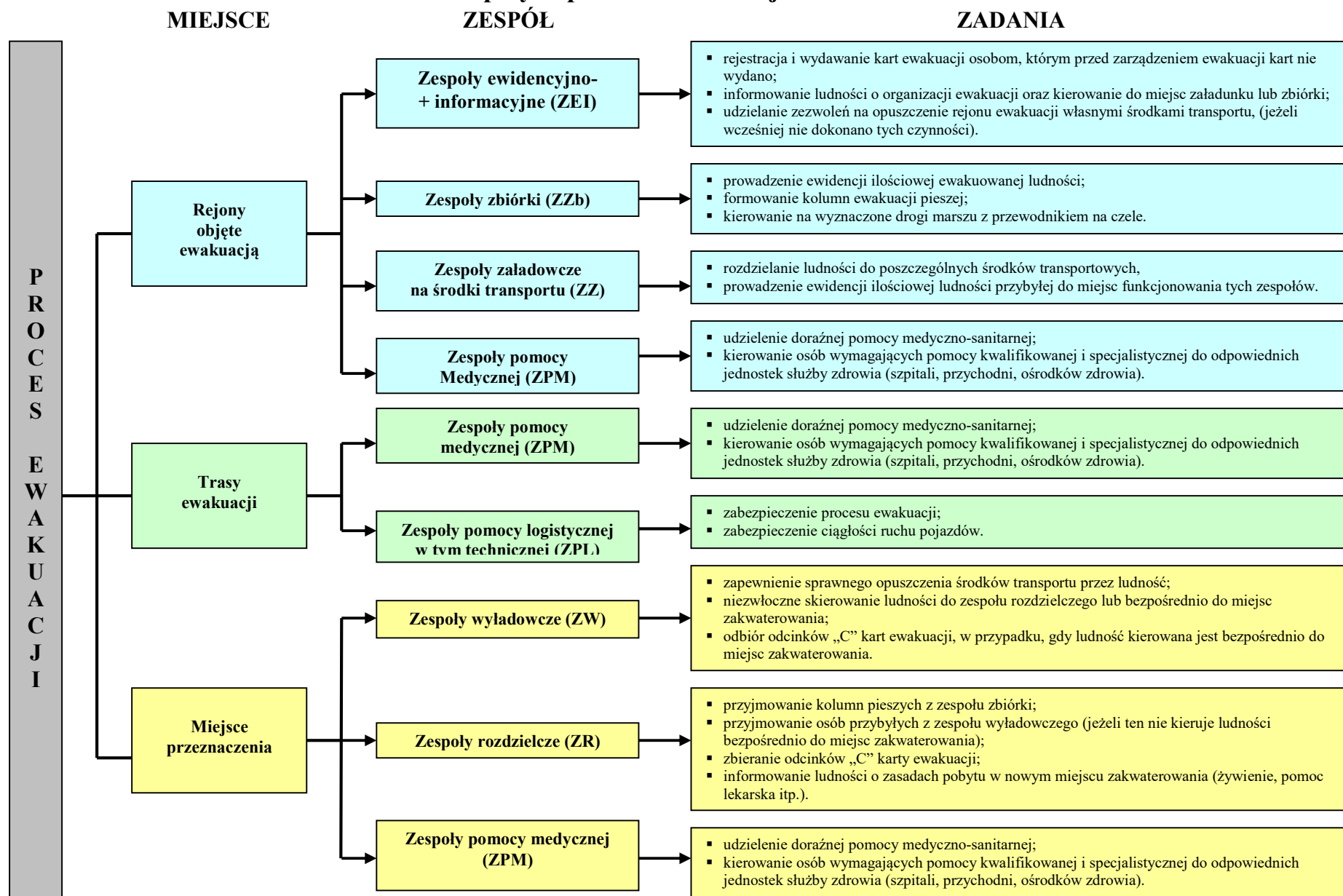
Jednym z ważniejszych zadań zmierzających do zapewnienia bezpieczeństwa ludności znajdującej się na zagrożonym obszarze jest jej odpowiednio wczesne ostrzeżenie przed niebezpieczeństwem, – jeśli zajdzie taka potrzeba – dobrze zorganizowana i przeprowadzona ewakuacja.

Warunkiem podjęcia skutecznych działań jest odpowiednio wczesne uzyskanie informacji o zaistnieniu zagrożenia, jej przetworzenie i przekazanie we właściwej formie do poszczególnych organów odpowiedzialnych za podjęcie decyzji i przeprowadzenie ewakuacji. Realizacja działań ostrzegania i alarmowania powinna umożliwić skuteczne uruchomienie systemu reagowania i ostrzegania ludności o zagrożeniu przy jednoczesnym zminimalizowaniu niebezpieczeństwa powstania paniki wśród ludności zagrożonej. Za zorganizowaniem ewakuacji przemawia fakt, że zawsze znajdują się ludzie, którzy będą usiłowali opuścić rejon zagrożony. W takiej sytuacji, przy braku jakiegokolwiek organizacji, masowe ruchy ludności mogą spowodować paraliż organizacyjny, zablokowanie ciągów komunikacyjnych itp., co w konsekwencji może wywołać tragiczne skutki. Ewakuacja jest jednym ze sposobów zbiorowej ochrony ludności. Celem ewakuacji jest zmniejszenie stopnia zagrożenia, dlatego zarządza się ją tylko w razie pewności, że zwiększy to możliwość przetrwania ludności. Aby ewakuacja okazała się skuteczną formą ochrony ludności, powinna być należycie zaplanowana przez właściwe organy gmin, służby, inspekcje i straże.

Ewakuację II stopnia zarządza organ gminy, któremu przysługuje ustawowe uprawnienie do nakazywania ewakuacji¹⁹, którego nie posiada starosta, ani kierujący akcją ratowniczą. Starosta, jako organ zarządzania kryzysowego powiatu koordynuje ewakuacją ludności i mienia na terenie administrowanym, bezpośrednio prowadzoną przez organy zarządzania kryzysowego gmin - gdy skala zagrożenia będzie przekraczać teren jednej gminy oraz zaistnieje konieczność wsparcia działań organizacyjno-logistycznych niższego szczebla, gdy organ ten zwróci się o taką pomoc do Starosty. Starosta wykonuje zadania ewakuacji przy pomocy Powiatowego Zespołu ds. Ewakuacji i Przyjęcia Ludności pod kierownictwem Sekretarza Powiatu – Kierownika ww. Zespołu.

¹⁹ Art. 31 b ustawy z dnia 8 marca 1990 r. o samorządzie gminnym.

5.2. Zespoły w procesie ewakuacji wraz z ich zadaniami



Źródło: Opracowanie własne na podstawie: *Instrukcji w sprawie zasad ewakuacji ludności, zwierząt i mienia na wypadek masowego zagrożenia*, Biuro Szefa Obrony Cywilnej Kraju, Warszawa 2008.

5.3. Problematyka wsparcia procesu ewakuacji oraz jej wyegzekwowania

Aby proces ewakuacji przebiegał sprawnie ważne jest, aby ludzie znali jej zasady. W tym celu Szef Obrony Cywilnej Kraju opracował Instrukcję w sprawie zasad ewakuacji ludności, zwierząt i mienia na wypadek masowego zagrożenia.

Powiadomienie ludności o ewakuacji powinno nastąpić w formie komunikatów. Po powiadomieniu o ewakuacji I i II stopnia, mieszkańcy podlegający temu procesowi powinni przygotować się do opuszczenia rejonu zagrożonego. Powinni zabrać ze sobą niezbędne dokumenty, posiadane środki ochrony przed skażeniami, rzeczy osobiste, podręczną apteczkę oraz żywność na trzy dni. Bagaż powinien być spakowany w sposób umożliwiający łatwe jego przenoszenie. Ogólna waga bagażu nie powinna przekraczać 20 kg na osobę dorosłą. Opuszczone mieszkania należy odpowiednio zabezpieczyć poprzez wyłączenie gazu, światła, wygaszenie pieców, dokładne zamknięcie drzwi i okien.

W trakcie przeprowadzenia ewakuacji należy zawsze ewidencjonować zarówno ludność jak i zwierzęta oraz mienie. Karty ewakuacji powinny być drukami ścisłego zarachowania.

W celu usprawnienia procesu ewidencji ewakuacji osób i mienia w ramach procedur należy przeanalizować możliwość wykorzystania istniejących systemów ewidencji elektronicznej (PESEL) oraz Systemu Identyfikacji i Rejestracji Zwierząt.

Istotnym problemem dla organów zarządzania kryzysowego, które podejmują decyzje o ewakuacji jest możliwość jej wyegzekwowania. Postępowanie formalne w tej sytuacji określa ustawa o postępowaniu egzekucyjnym w administracji. Ustawa ta wskazuje zarówno organy uprawnione do egzekwowania wydanych decyzji, oraz przyznaje prawo do stosowania przymusu bezpośredniego, wobec osób uchylających się od jej wykonania. Jednak taka decyzja powoduje wiele problemów moralnych w zakresie m.in. stosowania sankcji karnych w stosunku do osób chroniących swoje mienie. Niewyegzekwowanie decyzji właściwego organu do ewakuacji może pociągnąć konsekwencje i roszczenia spadkobierców, którzy np. utracili swoich bliskich w wyniku niedopełnienia obowiązków związanych z wykonaniem decyzji w tym zakresie.

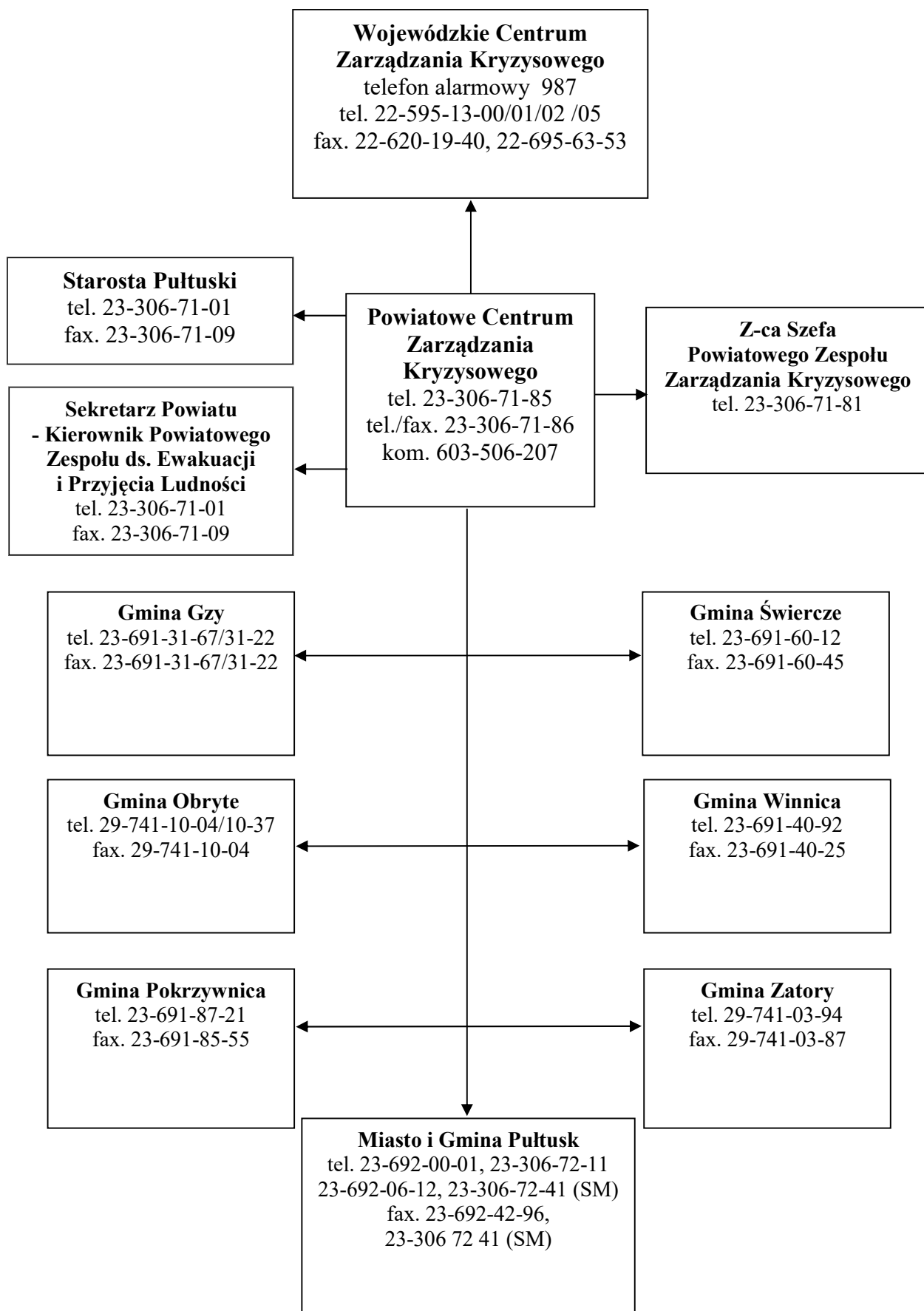
Niezależnie czy ewakuacja będzie miała charakter przymusowy lub dobrowolny - to ani organ zarządzania kryzysowego gminy, kierujący akcją ratowniczą nie będą w stanie przeprowadzić tej akcji ewakuacji na dużym obszarze, bez udziału policji oraz sił zbrojnych, jeśli będzie konieczne użycie środków transportu lotniczego lub ciężkich transporterów pływających w przypadku powodzi.

Zadaniem własnym samorządu gminnego jest udzielenie pomocy społecznej, w jej zakresie wchodzą:

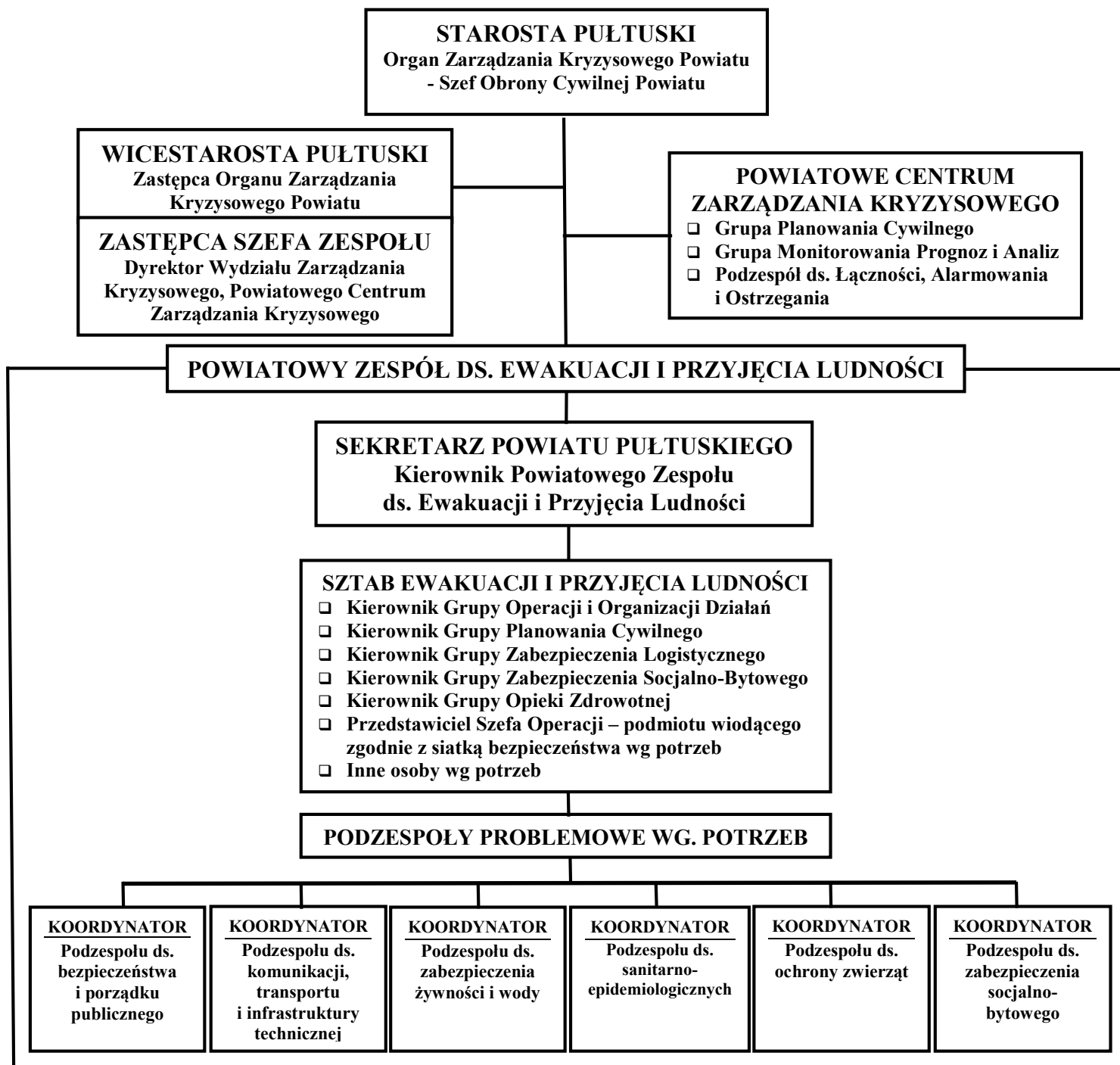
- udzielanie schronienia, zapewnienie posiłku oraz niezbędnego ubrania osobom tego pozbawionym,
- przyznawanie i wypłacanie zasiłków okresowych,
- przyznawanie i wypłacanie zasiłków celowych,
- przyznaniem i wypłacaniem zasiłków celowych na pokrycie wydatków powstałych w wyniku zdarzeń losowych tj. klęska żywiołowa jest zadaniem zleconym przez administrację rządową, realizowanym przez gminę, stąd też podlega refundacji budżetu państwa.

Niezależnie, który organ wydał decyzję do ewakuacji, obowiązek zapewnienia osobom ewakuowanym minimalnych warunków do egzystencji pozostaje zadaniem gminy. Możliwości wsparcia ze strony wyższych szczebli zarządzania kryzysowego jest ograniczona.

5.4. Organizacja powiadamiania o ewakuacji ludności



5.5. STRUKTURA ORGANIZACYJNA POWIATOWEGO ZESPOŁU DS. EWAKUACJI I PRZYJĘCIA LUDNOŚCI



- ❑ Ewakuację II stopnia zarządza organ gminy, któremu przysługuje ustawowe uprawnienie do nakazywania ewakuacji (art. 31b ustawy z dnia 8 marca 1990 r. o samorządzie gminnym), którego nie posiada starosta, ani kierujący akcją ratowniczą.
- ❑ W czasie staniu klęski żywiołowej Starosta kieruje działaniami prowadzonymi w celu zapobieżenia skutkom klęski lub ich usunięcia, w tym ewakuacją ludności i mienia I i II stopnia, jeśli stan klęski żywiołowej wprowadzono na terenie więcej niż jednej gminy wchodzącej w skład powiatu (art. 8 pkt 1 i 2, art. 21 pkt 12 i art. 23 pkt 1 ustawy z dnia 18 kwietnia 2002 r. o stanie klęski żywiołowej; Instrukcja w sprawie zasad ewakuacji ludności, zwierząt i mienia na wypadek masowego zagrożenia - str. 6, stanowiącą załącznik do cyt. wytycznych Szefa Obrony Cywilnej Kraju z dnia 17 października 2008 r.).
- ❑ Starosta wykonuje zadania ewakuacji przy pomocy Powiatowego Zespołu Zarządzania Kryzysowego i wyodrębnionego z jego składu Powiatowego Zespołu ds. Ewakuacji i Przyjęcia Ludności pod kierownictwem Sekretarza Powiatu Pultuskiego – Kierownika ww. zespołu.
- ❑ W przypadku ewakuacji III stopnia decyzję o jej przeprowadzeniu podejmują terenowe organy obrony cywilnej lub organy wojskowe (w strefie bezpośrednich działań wojennych), we współdziałaniu z właściwymi organami obrony cywilnej (str. 7 ww. instrukcji).

5.6. Zbiorczy plan ewakuacji ludności z terenów zagrożonych awariami chemicznymi i katastrofami komunikacyjnymi

Na terenie powiatu pułtuskiego istnieje realne niebezpieczeństwo skażenia ludzi w wypadku awarii cystern z Toksycznymi Środkami Przemysłowymi (TSP) przewożonych transportem drogowym i kolejowym. Wielkość strat powstałych w wyniku awarii lub katastrofy środków transportu z TSP zależy od skali toksyczności oraz ilości przewożonego środka, a także charakterystyki miejsca zdarzenia (obszar miejski / wiejski, warunki pogodowe, gęstość zaludnienia, zalesienie).

Duże zagrożenie stwarza również trasa kolejowa przebiegająca przez teren gminy Świercze. Droga tą odbywają się przejazdy towarowe i osobowe na kierunku Warszawa - Gdańsk. Częstotliwość ruchu odbywającego się tą trasą jest dość duża, rocznie przewozi się nią kilka tysięcy ton różnego rodzaju związków i substancji chemicznych (chlor, fosgen, amoniak, cyjanowodór, kwasy, związki siarki, itp.). Jeden transport może zawierać nawet kilkadziesiąt ton TSP. W jednym składzie pociągu mogą znajdować się różne związki chemiczne. Ta droga kolejowa przebiega przez teren o stosunkowo małym zaludnieniu, największe niebezpieczeństwo nastąpiłoby wtedy gdyby TSP uwolniły się w miejscowości gminnej Świercze. W przypadku uwolnienia się większych ilości niebezpiecznych związków zachodziłaby konieczność ewakuacji doraźnej ok. 400 mieszkańców Świercz.

W przypadku uwolnienia do atmosfery TSP ze środków transportu należy przewidywać potencjalne skażenie terenu (w zależności od kierunku wiatru):

- w transporcie samochodowym – 2 km (w obu kierunkach) od osi drogi;
- w transporcie kolejowym – 5 km (w obu kierunkach) od osi torowiska.

Określenie liczby ludności znajdującej się w strefie skażenia jest trudne do oszacowania.

Wykaz tras drogowych i kolejowych, po których przewozi się materiały niebezpieczne zawarty został w powiatowej bazie danych, znajdującej się w Powiatowym Centrum Zarządzania Kryzysowego w wersji elektronicznej i papierowej.

Duże zagrożenie stwarza również trasa kolejowa przebiegająca przez teren gminy Świercze. Droga tą odbywają się przejazdy towarowe i osobowe na kierunku Warszawa - Gdańsk. Częstotliwość ruchu odbywającego się tą trasą jest dość duża, rocznie przewozi się nią kilka tysięcy ton różnego rodzaju związków i substancji chemicznych (chlor, fosgen, amoniak, cyjanowodór, kwasy, związki siarki, itp.). Jeden transport może zawierać nawet kilkadziesiąt ton TSP. W jednym składzie pociągu mogą znajdować się różne związki chemiczne. Ta droga kolejowa przebiega przez teren o stosunkowo małym zaludnieniu, największe niebezpieczeństwo nastąpiłoby wtedy gdyby TSP uwolniły się w miejscowości gminnej Świercze. W przypadku uwolnienia się większych ilości niebezpiecznych związków zachodziłaby konieczność ewakuacji doraźnej ok. 400 mieszkańców Świercz.

5.7. Wykaz miejsc do zakwaterowania ludności wraz z możliwością organizacji wyżywienia

Możliwości zakwaterowania i wyżywienia ludności w przypadku klęsk żywiołowych na terenie powiatu pułtuskiego oraz szczegółowy wykaz obiektów możliwych do zakwaterowania i wyżywienia ludności na terenie powiatu pułtuskiego, zawarte są w planie ewakuacji (przyjęcia) ludności, zwierząt i mienia II stopnia na wypadek masowego zagrożenia powiatu pułtuskiego oraz w powiatowej bazie danych sił i środków planowanych do wykorzystania w sytuacjach kryzysowych znajdującej się w Powiatowym Centrum Zarządzania Kryzysowego.

Odpowiedzialnym za koordynację zabezpieczenia miejsc zastępczych dla ludności i sił ratowniczych oraz udzielenie wsparcia w tym zakresie organom gmin jest Kierownik Powiatowego Zespołu ds. Ewakuacji i Przyjęcia Ludności, który swoje zadania wykonuje przy pomocy podległych podzespołów problemowych. Za przygotowanie miejsc zastępczych na terenie gminy odpowiada właściwy organ zarządzania kryzysowego gminy.

ROZDZIAŁ 6

ORGANIZACJA RATOWNICTWA, OPIEKI MEDYCZNEJ, POMOCY SPOŁECZNEJ ORAZ POMOCY PSYCHOLOGICZNEJ

6.1. Organizacja ratownictwa

Krajowy System Ratowniczo - Gaśniczy

Krajowy System Ratowniczo - Gaśniczy stanowi integralną część organizacji bezpieczeństwa wewnętrznego państwa, ma na celu ochronę życia, zdrowia, mienia lub środowiska poprzez prognozowanie, rozpoznawanie i zwalczanie pożarów, klęsk żywiołowych lub innych miejscowych zagrożeń, w tym ratownictwo techniczne, chemiczne, ekologiczne i medyczne. System ten skupia jednostki ochrony przeciwpożarowej, inne służby, inspekcje, straże, instytucje oraz podmioty, które dobrowolnie w drodze umowy cywilnoprawnej zgodziły się współdziałać w akcjach ratowniczych.

Organizatorem Krajowego Systemu Ratowniczo - Gaśniczego na obszarze powiatu jest Komendant Powiatowy Państwowej Straży Pożarnej w Pułtusk.

Organizacja Krajowego Systemu Ratowniczo-Gaśniczego zapewnia realizację zadań ustawowych na poziomie powiatowym, jako podstawowym poziomie wykonawczym obejmującym prowadzenie działań ratowniczych oraz rozpoznawanie i prognozowanie zagrożeń na obszarze gmin i powiatu.

Funkcjonowanie KSRG w powiecie

Siły i środki KSRG na poziomie powiatu wspierane przez podmioty współdziałające realizują ustawowe zadania ratownicze zarówno w stanie zagrożeń niemających znamion kryzysu jak też w sytuacjach kryzysowych. Dysponowanie tych sił do działań następuje poprzez Stanowisko Kierownika Komendanta Powiatowego Państwowej Straży Pożarnej w Pułtusk.

Dokumentem integrującym współpracę wszystkich systemów włączonych podmiotów, w tym: służb, inspekcji, straży, instytucji i osób fizycznych jest Powiatowy Plan Ratowniczy Komendy Powiatowej Państwowej Straży Pożarnej, uzgodniony z Komendantem Wojewódzkim Państwowej Straży Pożarnej, zaopiniowany przez Powiatowy Zespół Zarządzania Kryzysowego i zatwierdzony przez Starostę. Powiatowy Plan Ratowniczy KP PSP powinien być spójny z PPZK.

Podstawowe podmioty systemu:

1. **Komenda Powiatowa Państwowej Straży Pożarnej** wraz z wchodzącymi w jej skład komórkami organizacyjnymi, w tym Jednostką Ratowniczo – Gaśniczą, stanowiącą aparat pomocniczy Komendanta Powiatowego Państwowej Straży Pożarnej. Jednostka ta stanowi główny filar krajowego systemu ratowniczo gaśniczego. Obszar kompetencji obejmuje zadania planistyczne, logistyczne i organizację działań ratowniczych. Główne zadania ratowniczo – gaśnicze wykonuje jednostka ratowniczo – gaśnicza.
2. **Jednostki ochrony przeciwpożarowej** mające siedzibę na obszarze powiatu włączone do systemu wykonują zadania ratownicze w zakresie posiadanych możliwości taktyczno – technicznych wynikających z posiadanego sprzętu i wyszkolenia.
3. **Włączone do systemu inne służby, inspekcje i straże oraz specjaliści ds. ratownictwa** na zasadach umowy cywilno-prawnej.

Dla potrzeb prowadzenia działań ustawa z dnia 24 sierpnia 1991 r. *ochronie przeciwpożarowej* oraz rozporządzenie Ministra Spraw Wewnętrznych i Administracji z dnia 17 września 2021 r. *w sprawie szczegółowej organizacji krajowego systemu ratowniczo-gaśniczego* powołuje organ kierujący działaniem ratowniczym. Uprawnienia kierującego akcją ratowniczą wynikają z ustawy oraz z rozporządzenia Rady Ministrów z dnia 4 lipca 1992 r. *w sprawie zakresu i trybu korzystania z praw przez kierującego działaniem ratowniczym*. Wymienione przepisy nie określają relacji kierującego działaniem ratowniczym a organami zarządzania kryzysowego.

Relacje w stosunku do kierującego działaniem ratowniczych wynikają z uprawnień Starosty – jako organu władzy ogólnej, posiadającego uprawnienia organu administracji rządowej, który w sytuacjach szczególnych kieruje wspólnym działaniem powiatowych służb, inspekcji i straży oraz krajowym systemem ratowniczo-gaśniczym na podstawie art. 35 ust. 3 pkt 4 ustawy z dnia 5 czerwca 1998 r. *o samorządzie powiatowym* oraz art. 17 ustawy o *zarządzaniu kryzysowym*. Ponadto zgodnie z art. 14 ust. 3 ustawy z dnia 24 sierpnia 1991 r. *o ochronie przeciwpożarowej* Starosta określa zadania krajowego systemu ratowniczo-gaśniczego, koordynuje jego funkcjonowanie i kontroluje wykonanie wynikających stąd zadań, a w sytuacjach zagrożeń życia, zdrowia lub środowiska kieruje tym systemem.

Państwowe Ratownictwo Medyczne

Organizacja ratownictwa medycznego obejmująca obszar powiatu pułtuskiego określona jest w Wojewódzkim Planie działania Systemu Państwowe Ratownictwo Medyczne dla województwa mazowieckiego opracowanym zgodnie z ustawą z dnia 8 września 2006 roku o Państwowym Ratownictwie Medycznym oraz aktami wykonawczymi.

W ramach systemu ratownictwa medycznego w Polsce określony został podział na:

- a) **zespoły specjalistyczne** - w skład których wchodzi co najmniej trzy osoby w tym lekarz systemu oraz pielęgniarka systemu lub ratownik medyczny,
- b) **zespoły podstawowe** - w skład których wchodzi co najmniej dwie osoby uprawnione do wykonywania medycznych czynności ratunkowych, w tym pielęgniarka systemu lub ratownik medyczny.

Na terenie powiatu pułtuskiego zlokalizowane są dwa zespoły ratownictwa medycznego: ZRM typu „S” oraz ZRM typu „P” (miejsce ich stacjonowania Pułtusk, ul. Pana Tadeusza 18), których działanie koordynuje SP ZOZ „Meditrans Ostrołęka” Stacja Pogotowia Ratunkowego i Transportu Sanitarnego w Ostrołęce. Ponadto znajduje się Szpital Powiatowy Gajda-Med Sp. z o.o., który nie posiada Szpitalnego Oddziału Ratunkowego, tylko nocną i świąteczną opiekę medyczną.

Powiat pułtuski obsługuje CPR Radom - Centrum Powiadamiania Ratunkowego w Radomiu - obsługujące numer alarmowy 112 dla województwa mazowieckiego.

W ramach Wojewódzkiego Centrum Zarządzania Kryzysowego w Warszawie dyżury całodobowe pełnią Wojewódzcy Koordynatorzy Ratownictwa Medycznego (WKRM) mający do dyspozycji sieć radiową Zarządzania Wojewody Mazowieckiego, sieć radiową służby zdrowia na obszarze Warszawy i okolic oraz sieć trunkingową RATUNEK. WKRM w razie konieczności użycia jednostek systemu z poza obszaru działania dysponenta jednostki, na którym zaistniało zdarzenie wyznacza dyspozytorów medycznych w celu sprawnego podjęcia medycznych czynności ratunkowych, ich przeprowadzenia i zapewnia kierowanie tymi czynnościami. Ponadto, zarówno przy użyciu SWD PRM jest również SIOŚ ma dostęp informacji w zakresie dostępności poszczególnych podmiotów leczniczych na terenie województwa mazowieckiego. WKRM koordynuje działania współpracy dyspozytorów medycznych, udziela dyspozytorom medycznym niezbędnych informacji i merytorycznej pomocy oraz bierze udział w pracach wojewódzkiego zespołu zarządzania kryzysowego.

Wojewódzki Koordynator Ratownictwa Medycznego:

ul. Plac Bankowy 3/5

00 950 Warszawa

tel. 22 595 13 04, kom. 723 996 073

fax. 22 595 13 54,

e-mail: czkmed@mazowieckie.pl

6.2. Organizacja opieki medycznej

Organizacja opieki medycznej w powiecie pułtuskim oparta jest na działaniu jednostek systemu Państwowego Ratownictwa Medycznego oraz współdziałaniu z podmiotami występującymi z tym systemem.

Odpowiedzialnym za organizację opieki medycznej na terenie powiatu pułtuskiego są Niepubliczne Zakłady Opieki Zdrowotnej oraz Szpital Powiatowy Gajda-Med Sp. z o. o., którego Dyrektor Generalny pełni funkcję kierownika Grupy Opieki Zdrowotnej Powiatowego Zespołu Zarządzania Kryzysowego, jednocześnie będąc koordynatorem zespołu wsparcia logistycznego ds. opieki medycznej, zgodnie z tabelą koordynacji wsparcia logistycznego ujętą w PPZK. Szpital Powiatowy Gajda-Med nie posiada Szpitalnego Oddziału Ratunkowego. Izba Przyjęć szpitala realizuje również świadczenia doraźne – ratujące życie będące w kompetencji Szpitalnego Oddziału Ratunkowego. Po ustabilizowaniu pacjenta w stanie ciężkim, pacjent jest kierowany do oddziałów szpitala lub transportowany do zewnętrznych ośrodków specjalistycznych.

Zabezpieczenie medyczne na terenie powiatu:

- a) Szpital Powiatowy Gajda-Med Sp. z o.o., funkcjonujący jako prywatny podmiot leczniczy
ul. Teofila Kwiatkowskiego 19
06-100 Pułtusk
- b) Zakład opiekuńczo-leczniczy w Tąsewach, zlokalizowany na terenie gminy Gzy
Tąsewy 8, 06-120 Winnica,
filia Niepublicznego Zespołu Zakładów Opieki Zdrowotnej „PALIUM” Sp. z o.o.
09-120 Nowe Miasto
ul. Główny Rynek 12
- c) niepubliczne zakłady opieki zdrowotnej.

Zakłady pielęgnacyjno-opiekuńcze:

- a) Niepubliczny Zakład Opieki Zdrowotnej, Hospicium Caritas Diecezji Płockiej w Pułtusk
ul. Stare Miasto 2
06-100 Pułtusk
- b) Dom Pomocy Społecznej w Pułtusk
ul. Teofila Kwiatkowskiego 19A
06-100 Pułtusk
- c) Dom Pomocy Społecznej w Ołdakach
Ołdaki 7
06 126 Gzy
- d) Dom Pomocy Społecznej w Obrytem
Obryte 188
07 215 Obryte

Na terenie powiatu nie ma:

- szpitali specjalistycznych,
- sanatoriów,
- zakładów uzdrowiskowych.

Zabezpieczenie sanitarno-epidemiologiczne:

Powiatowa Stacja Sanitarno-Epidemiologiczna w Pułtusk
ul. 3 Maja 20
06-100 Pułtusk
tel. 23 692 50 71
fax. 23 692 61 6

Uwaga: Wykazy podmiotów leczniczych na terenie powiatu pułtuskiego zawarty jest w powiatowej bazie danych sił i środków planowanych do wykorzystania w sytuacji kryzysowej.

6.3. Organizacja pomocy społecznej

Pomoc społeczna

Zgodnie z ustawą z dnia 12 marca 2004 r. *o pomocy społecznej*, pomoc społeczna ma na celu umożliwienie osobom i rodzinom przezwyciężanie trudnych sytuacji życiowych, których nie są one w stanie pokonać, wykorzystując własne uprawnienia, zasoby i możliwości. Organizują ją organy administracji rządowej i samorządowej, współpracując w tym zakresie, na zasadzie partnerstwa, z organizacjami społecznymi i pozarządowymi, Kościołem Katolickim, innymi kościołami, związkami wyznaniowymi oraz osobami fizycznymi i prawnymi.

Pomoc społeczna na terenie powiatu pułtuskiego opiera się na działającym Powiatowym Centrum Pomocy Rodzinie w Pułtusk, gminnych ośrodkach pomocy społecznej, Środowiskowym Domu Samopomocy w Pułtusk, ośrodkach wsparcia środowiskowego (m.in. w gminie Pułtusk), w tym schroniskach, noclegowniach, jadłodajniach (z którymi m.in. gminy zawarły umowy), klubach (m.in. Klubie Srebrnego Wieku w Pułtusk) i domach "Senior" (m.in. Dzienny Dom „Senior-WIGOR” w Pułtusk), jednostkach specjalistycznego poradnictwa i innych jednostkach pomocy społecznej (m.in. Placówka Wsparcia Dziennego świetlica „Słonecznikowa Brać” w Pułtusk).

W każdej gminie powiatu pułtuskiego funkcjonuje ośrodek pomocy społecznej, który wykonuje zadania polegające na podejmowaniu przedsięwzięć i popieraniu działalności w zakresie pomocy społecznej i socjalnej.

Wykaz ośrodków pomocy społecznej na terenie powiatu pułtuskiego:

Lp.	Nazwa	Adres	Telefon
Jednostki organizacyjne powiatu pułtuskiego			
1	Powiatowe Centrum Pomocy Rodzinie w Pułtusk	ul. 3 Maja 20 06-100 Pułtusk	23 692 54 83
2	Środowiskowy Dom Samopomocy w Pułtusk	ul. Białowiejska 5 06-100 Pułtusk	23 692 22 65
Gminne ośrodki pomoc społecznej			
1	Miejskie Ośrodek Pomocy Społecznej w Pułtusk	ul. 13 Pułku Piechoty 1 06-100 Pułtusk	23 692 52 65 517 116 819 500 314 279
2	Gminny Ośrodek Pomocy Społecznej w Gzach	Gzy 8 06-126 Gzy	23 691 31 91
3	Gminny Ośrodek Pomocy Społecznej w Obrytem	Obryte 185 07-215 Obryte	29 741 11 05
4	Gminny Ośrodek Pomocy Społecznej w Pokrzywnicy	Aleja Jana Pawła II 1 06-121 Pokrzywnica	23 691 87 94
5	Gminny Ośrodek Pomocy Społecznej w Świerczach	ul. Zwycięstwa 47 06-150 Świercze	23 691 60 62
6	Gminny Ośrodek Pomocy Społecznej w Winnicy	ul. Pułtуска 25 06-120 Winnica	23 691 40 21
7	Gminny Ośrodek Pomocy Społecznej w Zatorach	ul. Jana Pawła II 106 07-217 Zatory	29 741 03 60

Na podstawie Zarządzenia Nr 63/2019 Starosty Pułtuskiego z dnia 18 grudnia 2019 r. *w sprawie powołania, organizacji i trybu pracy Powiatowego Zespołu Zarządzania Kryzysowego w Pułtusk* jednostką odpowiedzialną za organizację (koordynację) opieki społecznej na terenie powiatu pułtuskiego jest Dyrektor Powiatowego Centrum Pomocy Rodzinie (PCPR) w Pułtusk, który pełni funkcję kierownika grupy zabezpieczenia socjalno-bytowego Zespołu oraz koordynatora zespołu wsparcia logistycznego ds. pomocy społecznej, który zgodnie z tabelą koordynacji

wsparcia logistycznego ujętą w PPZK opracowuje plan zespołu wsparcia logistycznego w zakresie pomocy społecznej w sytuacjach kryzysowych. Dyrektor PCPR jako koordynator ds. pomocy społecznej realizuje swoje zadania we współdziałaniu z gminnymi ośrodkami pomocy społecznej, Domami Pomocy Społecznej (w Pułtusk, w Obrytem, w Ołdakach), Środowiskowym Domem Samopomocy w Pułtusk oraz stowarzyszeniami, organizacjami charytatywnymi i innych jednostkach pomocy społecznej działającymi na terenie powiatu pułtuskiego.

Pomoc osobom bezdomnym

Wojewódzkie Centrum Zarządzania Kryzysowego w Warszawie uruchomiło mazowiecką infolinię 987. Dzwoniąc pod bezpłatny i całodobowy numer, można uzyskać informacje dotyczące pomocy dla osób bezdomnych. Na stronie internetowej Mazowieckiego Urzędu Wojewódzkiego w Warszawie pod linkiem: <https://www.gov.pl/web/uw-mazowiecki/rejestr-miejsc-udzielajacych-tymczasowego-schronienia-osobom-bezdomnym> opublikowany jest rejestr miejsc, z danymi teleadresowymi schronisk, noclegowni i ogrzewalni, w których gminy województwa mazowieckiego zapewniają tymczasowe schronienie osobom bezdomnym. Miejsca, w których gminy z terenu powiatu pułtuskiego zapewniają tymczasowe schronienie osobom bezdomnym:

- Miasto i Gmina Pułtusk, gminy: Pokrzywnica, Świercze, Zatory

Stowarzyszenie "Serdeczna Dłoń" Dom Pokrzywnica, adres Al. Jana Pawła II 2B,
06-121 Pokrzywnica, tel. 23 692 03 53, e-mail: stowarzyszenie.serdeczna.dlon@wp.pl

- Gmina Obryte

Fundacja "Żyj od Nowa" Schronisko dla Osób Bezdomnych, adres: Garnowo Duże 12 06-420
Gołymin-Ośrodek, tel. 500 133 424

Uwaga: Wykazy sił i środków opieki społecznej na terenie powiatu pułtuskiego zawarte są w powiatowej bazie danych sił i środków planowanych do wykorzystania w sytuacji kryzysowej.

6.4. Organizacja pomocy psychologicznej

Poradnictwo specjalistyczne, w tym psychologiczne, prawne i rodzinne oraz interwencja kryzysowa jest zgodnie z ustawą o pomocy społecznej zadaniem własnym powiatu. Gminy mogą je świadczyć nieobligatoryjnie poprzez własne jednostki organizacyjne pomocy społecznej lub powierzając realizację tych działań organizacjom pozarządowym.

Opiekę psychologiczną dla osób poszkodowanych w wyniku zdarzenia o charakterze masowym w powiecie pułtuskim, zarówno w miejscu zdarzenia, jak i w punkcie organizacji pomocy medycznej, psychologicznej i socjalnej, którą zapewni:

- zespół specjalistów ze służb resortowych, skierowanych za pośrednictwem Komendy Powiatowej Policji w Pułtusk, Komendy Powiatowej Państwowej Straży Pożarnej,
- zespół pracowników: Poradni Psychologiczno-Pedagogicznej w Pułtusk /06-100 Pułtusk, ul. 3 Maja 20, tel./fax. 23 692 55 91/.

Koordinatorem ds. pomoc psychicznej w sytuacjach kryzysowych na terenie powiatu pułtuskiego zgodnie z tabelą koordynacji wsparcia logistycznego, ujętą w PPZK jest Dyrektor Poradni Psychologiczno-Pedagogicznej w Pułtusk. Pracownicy Poradni są przeszkoleni w zakresie interwencji kryzysowej w sytuacjach katastrof masowych. Działania będą prowadzone wg potrzeb i możliwości zgodnie z Planem zespołu wsparcia logistycznego w zakresie udzielania pomocy psychologicznej w sytuacjach kryzysowych.

Uwaga: Wykazy sił i środków opieki psychologicznej na terenie powiatu pułtuskiego, zawarte są w powiatowej bazie danych sił i środków planowanych do wykorzystania w sytuacji kryzysowej.

ROZDZIAŁ 7

ORGANIZACJA OCHRONY PRZED ZAGROŻENIAMI CHARAKTERYSTYCZNYMI DLA OBSZARU POWIATU

Do podstawowych zagrożeń dla powiatu pułtuskiego, ustalonych na podstawie przeprowadzonej analizy i oceny, określonych w katalogu zagrożeń oraz map zagrożeń, które mogą negatywnie wpłynąć na poziom bezpieczeństwa ludności powiatu (w zakresie ich życia, zdrowia), mienia w znacznym rozmiarze i środowiska oraz mogącym wywołać ograniczenia w działaniu właściwych organów administracji publicznej należą: powódź; intensywne opady deszczu, roztopy, powodujące podtopienia gruntów; huragany/silny wiatr; pożary przestrzenne; susza/upał; osuwiska; zawieje/zamiecie śnieżne, silne mrozy, opady marzące, oblodzenia; epidemia/pandemia; epizootia; epifitoza; skażenie chemiczno-ekologiczne; zanieczyszczenia powietrza; zdarzenia radiacyjne; katastrofy budowlane; katastrofy drogowe i kolejowe; katastrofy lotnicze; katastrofy w żegludze śródlądowej; zakłócenia w systemie gazowym/zagrożenie wybuchem; zakłócenia w systemie energetycznym; zakłócenia w systemie paliwowym; zakłócenia w dostawach wody; zdarzenie o charakterze terrorystycznym, zakłócenie systemów informatycznych/cyberterrorystycznym; protesty społeczne, działania hybrydowe.

Organizacja ochrony przed zagrożeniem wystąpienia lub wystąpieniem wyżej wymienionych zagrożeń opiera się na systemie ujętym w czterech fazach zarządzania kryzysowego – wywodzące się z definicji zarządzania kryzysowego zawarte w art. 2 *ustawy o zarządzaniu kryzysowym*:

- 1) zapobiegania,
- 2) przygotowania,
- 3) reagowania,
- 4) odbudowy.

W każdej z nich w siatce bezpieczeństwa powiatu pułtuskiego wyznaczono organ zarządzania kryzysowego, podmiot wiodący, oraz podmioty współpracujące oraz przypisano im określone zadania (wg kompetencyjnego zakresu odpowiedzialności) m.in. w rozwinięciu siatki bezpieczeństwa, które realizują na podstawie określonych w niniejszym planie - Procedur Reagowania Kryzysowego. Poszczególne podmioty dysponują odpowiednimi siłami i środkami oraz sprzętem i materiałami, a ich siły uruchamiane są według określonego trybu.

Działanie organów gmin i powiatu pułtuskiego wraz z określonymi podmiotami według wyżej przedstawionego systemu pozwala na zwiększenie bezpieczeństwa ludności oraz zmniejszenie strat i szkód spowodowanych wskazanymi powyżej zagrożeniami.

Wykaz aktualnych planów postępowania na wypadek zagrożeń charakterystycznych dla powiatu pułtuskiego opracowanych przez podmioty wskazane w siatce bezpieczeństwa powiatu pułtuskiego - ujęto w części III planu – rozdziale I. Procedury realizacji zadań z zakresu zarządzania kryzysowego – punkcie: 1.2. Załączniki funkcjonalne do Powiatowego Planu Zarządzania Kryzysowego.

ROZDZIAŁ 8

WYKAZ ZAWARTYCH UMÓW I POROZUMIEŃ ZWIĄZANYCH Z REALIZACJĄ ZADAŃ ZAWARTYCH W PLANIE ZARZĄDZANIA KRYZYSOWEGO

ROZDZIAŁ 9

ZASADY I TRYB OCENIANIA I DOKUMENTOWANIA SZKÓD

9.1. Straty w infrastrukturze komunalnej – zdarzenia noszące znamiona klęski żywiołowej

Podstawą prawną do udzielenia jednostkom samorządu terytorialnego przez Wojewodę dotacji z rezerwy celowej budżetu państwa na zadania związane z przeciwdziałaniem i usuwaniem skutków zdarzeń noszących znamiona klęsk żywiołowych są:

- Wytyczne Ministra Spraw Wewnętrznych i Administracji z dnia 13 kwietnia 2021 r. w sprawie zasad i trybu udzielania jednostkom samorządu terytorialnego dotacji celowych z budżetu państwa na dofinansowanie zadań własnych związanych z remontem i odbudową obiektów budowlanych zniszczonych lub uszkodzonych w wyniku zdarzeń noszących znamiona klęski żywiołowej, w tym na przeciwdziałanie takim zdarzeniom w przyszłości.
- Zarządzenie nr 39 Wojewody Mazowieckiego z dnia 28 stycznia 2021 r. w sprawie powołania Komisji Wojewódzkiej do spraw weryfikacji strat powstałych w wyniku zdarzeń noszących znamiona klęski żywiołowej w infrastrukturze komunalnej.
- Zarządzenie nr 52 Wojewody Mazowieckiego z dnia 9 lutego 2021 r. zmieniające zarządzenie w sprawie określenia sposobu powołania Komisji Wojewódzkiej do spraw weryfikacji strat powstałych w wyniku zdarzeń noszących znamiona klęski żywiołowej w infrastrukturze komunalnej.
- Zasady działania Komisji Wojewódzkiej do spraw weryfikacji strat powstałych w wyniku zdarzeń noszących znamiona klęski żywiołowej w infrastrukturze komunalnej z 2021 r.

Z rezerwy celowej na przeciwdziałanie i usuwanie skutków klęsk żywiołowych mogą zostać udzielone dotacje celowe dla jednostek samorządu terytorialnego (gmin, powiatów lub samorządu województw), na zadania własne związane z przeciwdziałaniem i usuwaniem skutków zdarzeń noszących znamiona klęsk żywiołowych, w tym:

- intensywne opadów atmosferycznych (deszcz, grad, śnieg),
- długotrwałego występowania ekstremalnych temperatur (upał, silny mróz),
- silnego wiatru,
- powodzi,
- innych (zgodnie z ustawą z dnia 18 kwietnia 2002 r. o stanie klęski żywiołowej).

Obiekty infrastruktury komunalnej, które mogą zostać zgłoszenie to m.in: drogi, mosty, osuwiska, obiekty urządzenia sieci kanalizacyjnej, deszczowej, wodociągowej i inne obiekty komunalne.

Po wystąpieniu na terenie jednostki samorządu terytorialnego zdarzenia noszącego znamiona klęski żywiołowej, Komisja Samorządowa, po dokonaniu oględzin miejsca zdarzenia, sporządza protokół, którego wzór określa załącznik nr 1 do zarządzenia nr 39 Wojewody Mazowieckiego z dnia 28 stycznia 2021 r. Protokół wraz z załącznikami przekazuje najpóźniej w terminie 60 dni od ustąpienia zdarzenia, na adres: Mazowiecki Urząd Wojewódzki w Warszawie, Wydział Infrastruktury, pl. Bankowy 3/5, 00-950 Warszawa.

Warunkiem podjęcia przez Komisję Wojewódzką prac w zakresie weryfikacji powstałych strat jest przekazanie do Wydział Infrastruktury prawidłowo sporządzonego protokołu Komisji Samorządowej wraz z wymaganymi załącznikami, tj.:

1. Kosztorys sporządzony przez osobę z uprawnieniami zatwierdzony przez wójta, burmistrza, prezydenta miasta, starostę, marszałka;
2. Mapa ewidencyjna z zaznaczonym obiektem;
3. Potwierdzenie prawa do dysponowania nieruchomością;
4. Spodziewane efekty rzeczowe;
5. Fotografie zniszczonych obiektów;
6. Nośnik elektroniczny ze zgraną dokumentacją oraz protokołem;
7. Potwierdzenie wystąpienia zdarzenia wydane przez:

- Instytut Meteorologii i Gospodarki Wodnej – w przypadku: silnego wiatru, intensywnych opadów atmosferycznych, długotrwałego występowania ekstremalnych temperatur, suszy, powodzi,
- Państwową Straż Pożarną – w przypadku pożaru. W przypadku wystąpienia pożaru należy dołączyć zaświadczenie z policji o nie wykryciu sprawcy.

Uwaga! Potwierdzenie wystąpienia zdarzenia niosącego znamiona klęski żywiołowej nie oznacza potwierdzenia wystąpienia strat spowodowanych tym zdarzeniem.

Jednostka samorządu terytorialnego może otrzymać dotację jeśli:

- zadanie zostało pozytywnie zweryfikowane przez Komisję Wojewódzką do spraw weryfikacji strat powstałych w wyniku zdarzeń noszących znamiona klęski żywiołowej w infrastrukturze komunalnej,
- straty w mieniu komunalnym jednostki wywołane klęską żywiołową są nie mniejsze niż 5% wykonanych dochodów własnych jednostki na rok bezpośrednio poprzedzający rok wystąpienia klęski żywiołowej,
- wartość zadania, po udzieleniu zamówienia publicznego, jest nie mniejsza niż 50 tysięcy złotych. Wartość dotacji nie może być niższa niż 40 tysięcy złotych.

W przypadku osuwiska wartość zadania, po udzieleniu zamówienia publicznego, jest nie mniejsza niż 40 tysięcy złotych. Wartość dotacji nie może być niższa niż 32 tysiące złotych.

Informacje dotyczące zasad otrzymania dotacji przez jednostki dostępne są na stronie Mazowieckiego Urzędu Wojewódzkiego: www.gov.pl/web/uw-mazowiecki → Co robimy → Niekorzystne zjawiska atmosferyczne - zgłaszanie strat → Szkody w infrastrukturze komunalnej.

Zasady postępowania podczas oceniania i szacowania szkód w infrastrukturze komunalnej powiatu spowodowanych zdarzeniami noszącymi znamiona klęski żywiołowej zostały opisane w SPO – 10 „Ocenianie i dokumentowanie strat”.

9.2. Straty w infrastrukturze komunalnej – osuwiska

Podstawą prawną do udzielenia jednostkom samorządu terytorialnego przez Wojewodę dotacji z budżetu państwa na zadania związane z usuwaniem skutków ruchów osuwiskowych ziemi lub przeciwdziałaniem tym zdarzeniom są:

- Ustawa z dnia 27 sierpnia 2009 roku o finansach publicznych.
- Wytyczne Ministra Spraw Wewnętrznych i Administracji w sprawie zasad i trybu udzielania jednostkom samorządu terytorialnego dotacji celowych z budżetu państwa na dofinansowanie zadań własnych polegających na naprawie, odbudowie, budowie, przeniesieniu, stabilizacji i ulepszeniu infrastruktury publicznej zniszczonej, uszkodzonej bądź zagrożonej przez ruchy osuwiskowe ziemi lub erozji brzegu morskiego, zatwierdzone dnia 31 marca 2016 r.

Warunkiem uzyskania dotacji przez jednostki samorządu terytorialnego jest złożenie przez nią pozytywnego pod względem formalnym i merytorycznym wniosku o dotację na dofinansowanie zadania, a następnie podpisanie umowy dotacji z wojewodą.

Informacje dotyczące zasad otrzymania dotacji przez jednostki dostępne są na stronie Mazowieckiego Urzędu Wojewódzkiego: www.gov.pl/web/uw-mazowiecki → Co robimy → Rolnictwo i Środowisko → Osuwiska.

9.3. Szacowanie strat w rolnictwie w wyniku niekorzystnych zjawisk atmosferycznych

Dokumentami regulującym zasady szacowania strat w rolnictwie w wyniku niekorzystnych zjawisk atmosferycznych są:

- Rozporządzenie Rady Ministrów z dnia 27 stycznia 2015 r. w sprawie szczegółowego zakresu i sposobów realizacji niektórych zadań Agencji Restrukturyzacji i Modernizacji Rolnictwa.

- Zarządzenie nr 174 Wojewody Mazowieckiego z dnia 15 kwietnia 2021 r. w sprawie powołania komisji do spraw oszacowania szkód w gospodarstwach rolnych i działach specjalnych produkcji rolnej znajdujących się na terenie województwa mazowieckiego, w których wystąpiły szkody spowodowane przez niekorzystne zjawiska atmosferyczne.
- Wytyczne Ministra Rolnictwa i Rozwoju Wsi dla Komisji powołanych przez Wojewodę dotyczące ogólnych zasad szacowania szkód w gospodarstwach rolnych i działach specjalnych produkcji rolnej, w których wystąpiły szkody spowodowane przez, grad, deszcz nawalny, ujemne skutki przezimowania, przymrozki wiosenne, powódź, huragan, piorun, obsunięcie się ziemi lub lawinę.
- Zasady działania komisji do spraw szacowania szkód w gospodarstwach rolnych i działach specjalnych produkcji rolnej znajdujących się na terenie województwa mazowieckiego, w których wystąpiły szkody spowodowane przez niekorzystne zjawiska atmosferyczne.

W wyniku wystąpienia niekorzystnego zjawiska atmosferycznego (z wyłączeniem suszy), poszkodowany producent rolny zgłasza wystąpienie szkód do właściwego terytorialnie dla miejsca wystąpienia szkody wójta, burmistrza, prezydenta miasta. Po rozpoznaniu zjawiska wójt, burmistrz, prezydent miasta przekazuje do Mazowieckiego Urzędu Wojewódzkiego w Warszawie informację o wystąpieniu na terenie gminy/ miasta niekorzystnego zjawiska atmosferycznego wraz z harmonogramem prac komisji. Komisja dokonuje oszacowania zakresu i wysokości szkód poprzez lustrację na miejscu i sporządza protokół. Zgłaszanie przez producentów rolnych wniosków o oszacowanie strat w uprawach rolnych spowodowanych przez suszę i sporządzenie protokołu dokonuje się poprzez aplikację publiczną, bez udziału Komisji.

Procedura postępowania w przypadku zgłoszenia przez producentów rolnych uszkodzeń w uprawach rolnych i drzewach owocowych.

Prawidłowym postępowaniem w przedmiotowym zadaniu zgodnie z procedurami dostępnymi na stronie Mazowieckiego Urzędu Wojewódzkiego w Warszawie powinno być:

1. Po wystąpieniu niekorzystnego zjawiska atmosferycznego Wójt/Burmistrz/Prezydent miasta lub Dyrektor Mazowieckiego Ośrodka Doradztwa Rolniczego niezwłocznie dokonuje rozpoznania zakresu i charakteru niekorzystnego zjawiska atmosferycznego, które spowodowało szkody na terenie gminy/miasta.
2. Wójt/burmistrz/prezydent miasta lub Dyrektor Mazowieckiego Ośrodka Doradztwa Rolniczego przekazuje do Mazowieckiego Urzędu Wojewódzkiego w Warszawie informację o wystąpieniu niekorzystnego zjawiska atmosferycznego wraz z harmonogramem prac komisji.
3. Wójt/burmistrz/prezydent miasta lub Dyrektor Mazowieckiego Ośrodka Doradztwa Rolniczego poprzez obwieszczenie lub w inny zwyczajowo przyjęty sposób powiadamia poszkodowanych producentów rolnych ostatecznym terminie składania wniosków o szacowanie szkód, mając na uwadze realny termin oszacowania upraw.
4. Producent rolny składa wniosek o oszacowanie szkód do Urzędu Gminy/Miasta.
5. W okresie przyjmowania wniosków producentów rolnych o oszacowanie szkód powstałych w wyniku wystąpienia niekorzystnego zjawiska atmosferycznego, Komisja szacująca szkody powinna wystąpić do Instytutu Meteorologii i Gospodarki Wodnej o wydanie ekspertyzy potwierdzającej wystąpienie danego zjawiska.
6. Komisja (powołana zgodnie z zarządzeniem Wojewody Mazowieckiego nr 174 i zarządzeniami zmieniającymi) szacuje szkody w gospodarstwach rolnych zgodnie z harmonogramem prac komisji.
7. Komisja sporządza protokoły z oszacowania szkód Komisja przekazuje protokoły z oszacowania szkód do Mazowieckiego Urzędu Wojewódzkiego w Warszawie. Gdzie są weryfikowane i zwracane do urzędu gminy/miasta.
8. Zwrot protokołu producentowi rolnemu.

Informacje w tym zakresie dostępne są na stronie Mazowieckiego Urzędu Wojewódzkiego: www.gov.pl/web/uw-mazowiecki → Co robimy → Niekorzystne zjawiska atmosferyczne - zgłaszanie strat → Szkody w rolnictwie.

9.4. Odnowienie powierzchni leśnych

Udzielenie Starostwom dotacji na odnowienie/ przebudowę drzewostanu niestanowiącego własności Skarbu Państwa zniszczonego w wyniku klęsk żywiołowych, prowadzone jest zgodnie z przepisami:

- ustawy z dnia 27 sierpnia 2009 r. o finansach publicznych,
- ustawy z dnia 28 września 1991 r. o lasach.

Ze środków dotacji skorzystać mogą wyłącznie właściciele lasów niestanowiących własności Skarbu Państwa w przypadku braku możliwości ustalenia sprawcy szkody w lasach, powstałej w wyniku oddziaływania gazów i pyłów przemysłowych, oraz w przypadku pożarów lub innych klęsk żywiołowych spowodowanych czynnikami biotycznymi albo abiotycznymi, zagrażających trwałości lasów (art. 12 ustawy z dnia 28 września 1991 r. o lasach).

Warunkiem uzyskania dotacji przez właściciela lasu jest złożenie pozytywnego pod względem formalnym i merytorycznym oraz zaopiniowanego przez nadleśniczego wniosku o dofinansowanie do starosty, który następnie występuje do wojewody z wnioskiem o przyznanie dotacji. Środki zostają przekazane na numer rachunku bankowego Starostwa po przedłożeniu przez starostę sprawozdania z wykonania zadania.

Procedura postępowania w przypadku zgłoszenia strat w lasach niestanowiących własności Skarbu Państwa

W przypadku szkód w lasach prawidłowym postępowaniem w przedmiotowym zadaniu zgodnie z procedurami dostępnymi na stronie Mazowieckiego Urzędu Wojewódzkiego jest:

1. Przekazanie przez Starostwo Powiatowe wniosku wraz z wymaganymi załącznikami (w terminie składania wniosków ogłoszonym przez wojewodę) do Wydziału Infrastruktury Mazowieckiego Urzędu Wojewódzkiego w Warszawie i oczekiwanie na decyzję wojewody o przyznaniu środków, realizację prac odnowieniowych zgodnie z harmonogramem.
2. Poinformowanie przez Starostwo Mazowieckiego Urzędu Wojewódzkiego o planowanym terminie odbioru odnowionej/przebudowanej powierzchni leśnej (z wyprzedzeniem umożliwiającym udział przedstawiciela wojewody w odbiorze).
3. Przekazanie przez Starostwo do Mazowieckiego Urzędu Wojewódzkiego w Warszawie potwierdzonego za zgodność z oryginałem „protokołu rzeczowo - finansowego końcowego odbioru zadania” oraz „wniosku o wypłatę dotacji”.
4. Przekazanie przez Starostwo sprawozdania z wykonania zadania wraz z załącznikami tj. kopią dokumentacji potwierdzonej za zgodność z oryginałem (faktur, rachunków, decyzji Starosty oraz umów o ile zostały zawarte) w terminie 21 dni od daty wpływu środków na konto Starostwa.

Informacje w tym zakresie dostępne są na stronie Mazowieckiego Urzędu Wojewódzkiego: www.gov.pl/web/uw-mazowiecki → Co robimy → Niekorzystne zjawiska atmosferyczne - zgłaszanie strat → Szkody w lasach.

9.5. Uruchomienie środków rezerwy celowej na wypłatę zasiłków celowych, szkody w budynkach mieszkalnych.

Dokumentami regulującym zasady przyznawania i wypłacania zasiłków celowych na pokrycie wydatków powstałych w wyniku zdarzenia losowego są:

- 1) ustawa z dnia 12 marca 2004 r. o pomocy społecznej.

- 2) wydane z dnia 21 czerwca 2021 r. przez Ministra Spraw Wewnętrznych i Administracji zasady udzielania, ze środków rezerwy celowej budżetu państwa na przeciwdziałanie i usuwanie skutków klęsk żywiołowych, pomocy finansowej w formie zasiłków celowych, o których mowa w ustawie o pomocy społecznej, dla rodzin lub osób samotnie gospodarujących, poszkodowanych w wyniku zdarzeń noszących znamiona klęsk żywiołowych.

Wypłacanie zasiłków osobom poszkodowanym w wyniku zdarzenia losowego, o jakich mowa w art. 40 ust. 1 ustawy z dnia 12 marca 2004 r. o pomocy społecznej **leży w gestii samorządu gminnego i powinno być finansowane ze środków gminy, jako zadanie własne o charakterze obowiązkowym** zgodnie z art. 17 ust. 1 pkt. 6 ustawy. Działania gminy powinny zostać podjęte niezwłocznie.

W wyjątkowych sytuacjach, kiedy powstałe zniszczenia dotyczą znacznej liczby budynków, a skala potrzeb pomocowych znacznie przekracza możliwości gminy, istnieje możliwość udzielenia, ze środków rezerwy celowej budżetu państwa, pomocy finansowej dla osób lub rodzin poszkodowanych w wyniku zdarzeń losowych noszących znamiona klęsk żywiołowych.

Warunkiem ubiegania się o dotację jest zgłoszenie przez jednostkę samorządu terytorialnego (gminę) do Mazowieckiego Urzędu Wojewódzkiego w Warszawie (Wydziału Polityki Społecznej) potrzeb oraz przesłanie pisma zawierającego informację o zdarzeniu oraz dane pozyskane w wyniku szacowania szkód i wywiadów środowiskowych przeprowadzonych przez Ośrodek Pomocy Społecznej w poszkodowanych rodzinach. W celu dokonania prawidłowej oceny powstałych szkód w gminie powinna zostać powołana komisja specjalistów, którzy ocenią szkody, oszacują koszt remontu lub odbudowy budynku mieszkalnego oraz sporządzą odpowiedni protokół.

Procedura postępowania w przypadku uszkodzeń/zniszczeń dotyczącej znacznej liczby budynków mieszkalnych:

1. Ustalenie przez gminę zakresu szkód w budynkach mieszkalnych oraz potrzeb osób lub rodzin poszkodowanych w wyniku zdarzeń noszących znamiona klęsk żywiołowych.
2. Kierownik ośrodka pomocy społecznej informuje w ciągu 24 godzin o zaistniałym zdarzeniu noszącym znamiona klęski żywiołowej Wydział Polityki Społecznej Mazowieckiego Urzędu Wojewódzkiego.
3. Przeprowadzenie wywiadów środowiskowych przez pracowników socjalnych ośrodka pomocy społecznej w ciągu 48 godzin. Wywiady środowiskowe są podstawą ustalenia potrzeb i ewentualnej wypłaty zasiłków celowych na zaspokojenie niezbędnych potrzeb życiowych osób/rodzin w ramach środków własnych gminy.
4. Jeżeli na podstawie wywiadu środowiskowego gmina ustali, że poszkodowanym należy udzielić pomocy na remont albo odbudowę budynku mieszkalnego lub lokalu mieszkalnego, należy oszacować wysokość szkód w budynku/lokalu mieszkalnym.
5. Oszacowania wysokości szkód w budynku/lokalu mieszkalnym dokonuje osoba posiadająca uprawnienia zawodowe w zakresie szacowania nieruchomości albo komisja do spraw szacowania strat powołana przez wójta/burmistrza/prezydenta miasta.
6. W wyjątkowych sytuacjach, kiedy powstałe zniszczenia dotyczą znacznej liczby budynków, a skala potrzeb pomocowych znacznie przekracza możliwości gminy, wójt/burmistrz/prezydenta miasta może złożyć wniosek o udzielenie ze środków rezerwy celowej budżetu państwa pomocy finansowej, szczegółowo opisując zdarzenie oraz uzasadniając brak możliwości usunięcia powstałych strat w ramach środków własnych gminy.
7. Gmina jest zobowiązana do monitorowania działań związanych z rozliczeniem przyznanych świadczeń osobom poszkodowanym. Pomoc dla poszkodowanych powinna zostać udzielona niezwłocznie. Gminy powinny dołożyć wszelkiej staranności na każdym etapie podjętych działań podczas udzielania pomocy rodzinom i osobom poszkodowanym w wyniku zdarzeń noszących znamiona klęsk żywiołowych.

W przypadku uszkodzeń budynków gospodarczych należy użyć procedury dotyczącej zgłoszenia przez producentów rolnych uszkodzeń w uprawach rolnych i drzewach, o której mowa w punkcie 9.3 opisanej powyżej.

Informacje w tym zakresie, m.in.: Zasady udzielania pomocy w formie zasiłków celowych dla poszkodowanych w wyniku zdarzeń noszących znamiona klęsk żywiołowych, Zasady udzielania, ze środków rezerwy celowej budżetu państwa na przeciwdziałanie i usuwanie skutków klęsk żywiołowych, pomocy finansowej w formie zasiłków celowych, o których mowa w ustawie o pomocy społecznej, dla rodzin lub osób samotnie gospodarujących, poszkodowanych w wyniku zdarzeń noszących znamiona klęsk żywiołowych dostępne są na stronie Mazowieckiego Urzędu Wojewódzkiego: www.gov.pl/web/uw-mazowiecki → Co robimy → Niekorzystne zjawiska atmosferyczne - zgłaszanie strat → Szkody w budynkach mieszkalnych.

9.6. Zgłaszanie strat - niekorzystne zjawiska atmosferyczne

Na stronie internetowej Mazowieckiego Urzędu Wojewódzkiego pod adresem: <https://www.gov.pl/web/uw-mazowiecki/niekorzystne-zjawiska-atmosferyczne---zgłaszanie-strat> znajduje się specjalnie przygotowany formularz dot. zgłaszania strat w wyniku niekorzystnych zjawisk atmosferycznych, a także wszystkie inne niezbędne informacje.

Wójt (burmistrz, prezydent miasta)/starosta/marszałek województwa o zaistniałym zdarzeniu noszącym znamiona klęski żywiołowej zobowiązany jest zawiadomić w trybie natychmiastowym, jednak nie później niż w ciągu 48 godzin, Wydział Infrastruktury, przekazując informację na adres e-mail: winfrastruktury@mazowieckie.pl lub wi.szkody@mazowieckie.pl albo poprzez Elektroniczny wstępny formularz zgłaszania zniszczeń spowodowanych wystąpieniem niekorzystnych zjawisk atmosferycznych dostępny na stronie internetowej Mazowieckiego Urzędu Wojewódzkiego w zakładce „Niekorzystne zjawiska atmosferyczne – zgłaszanie strat”.

Zgłaszanie strat – podział na rodzaj strat

Rodzaj straty	Wydział Mazowieckiego Urzędu Wojewódzkiego
Budynki mieszkalne	Wydział Polityki Społecznej
Budynki gospodarcze	Wydział Polityki Społecznej oraz Wydział Infrastruktury
Rolnictwo, Drogi, Lasy, Mosty, Infrastruktura komunalna	Wydział Infrastruktury
Wydział Infrastruktury	Wydział Polityki Społecznej
Kancelaria tel.: +48 22 695 60 80 Sekretariat Dyrektora tel.: +48 22 695 60 86	tel. 22 695 71 00
E-mail: winfrastruktury@mazowieckie.pl	E-mail: wps@mazowieckie.pl

ROZDZIAŁ 10

**PROCEDURY URUCHAMIANIA
REZERW STRATEGICZNYCH**

Rodzaj dokumentu	PROCEDURA REAGOWANIA KRYZYSOWEGO	Data opracowania	2022
Nazwa dokumentu	10.1. Procedura uruchamiania rezerw strategicznych	Podmiot opracowujący	Wydział Zarządzania Kryzysowego Starostwa

I. Cel procedury

Określenie zasad postępowania Starosty w zakresie wnioskowania o uruchomienie rezerw strategicznych.

II. Lider/ Uczestnicy procedury

Prezes Rady Ministrów, Rządowa Agencja Rezerw Strategicznych, Wojewoda, Wydział Bezpieczeństwa i Zarządzania Kryzysowego MUW (WBZK) Starosta Pułtuski, Powiatowe Centrum Zarządzania Kryzysowego (PCZK), Mazowiecki Komendant Wojewódzki Państwowej Straży Pożarnej, Komendant Wojewódzki Policji zs. w Radomiu, Dyrektor Wydziału Zarządzania Kryzysowego (Dyrektor WZK), powiatowe służby, inspekcje i straże oraz inne podmioty z terenu powiatu.

III. Wejścia, wyjścia oraz formalne podstawy realizacji procedury

Wejścia	Wyjścia	Podstawy prawne realizacji procedury
Wystąpienie zagrożenia bezpieczeństwa i obronności państwa, bezpieczeństwa, porządku i zdrowia publicznego oraz wystąpienia klęski żywiołowej lub sytuacji kryzysowej.	Złagodzenie lub całkowite zlikwidowanie skutków zdarzeń wynikających z zagrożeń wymienionych w kolumnie „Wejścia”.	<ol style="list-style-type: none"> 1. Ustawa z dnia 17 grudnia 2020 r. o rezerwach strategicznych. 2. Ustawa z dnia 5 czerwca 1998 r. o samorządzie powiatowym. 3. Ustawa z dnia 27 kwietnia 2007 r. o zarządzaniu kryzysowym. 4. Ustawa z dnia 18 kwietnia 2002 r. o stanie klęski żywiołowej. 5. Ustawa z dnia 16 lutego 2007 r. o zapasach ropy naftowej, produktów naftowych i gazu ziemnego oraz zasadach postępowania w sytuacjach zagrożenia bezpieczeństwa paliwowego państwa i zakłóceń na rynku naftowym. 6. Rozporządzenie Rady Ministrów z dnia 14 lipca 1953 r. w sprawie wykonania art. 5 dekretu o świadczeniach w celu zwalczania klęsk żywiołowych. 7. Rozporządzenie Rady Ministrów z dnia 20 lutego 2003 r. w sprawie szczegółowych zasad udziału pododdziałów Sił Zbrojnych Rzeczypospolitej Polskiej w zapobieganiu skutkom klęski żywiołowej lub ich usuwaniu. 8. Dekret z dnia 23 kwietnia 1953 r. o świadczeniach w celu zwalczania klęsk żywiołowych.

IV. Opis postępowania

Przedsięwzięcia	Wykonawcy
A. Monitorowanie eskalacji zagrożeń bezpieczeństwa i obronności państwa, bezpieczeństwa, porządku i zdrowia publicznego oraz ewentualnego wystąpienia klęski żywiołowej lub sytuacji kryzysowej.	PCZK, powiatowe służby, inspekcje i straże
B. Bilans i tryb uruchamiania sił i środków	
Siły i środki Krajowego Systemu Ratowniczo-Gaśniczego.	Komendant Powiatowy Państwowej Straży Pożarnej, Mazowiecki Komendant Wojewódzki Państwowej Straży Pożarnej
Siły i środki Policji.	Komendant Powiatowy Policji, Komendant Wojewódzki Policji zs. w Radomiu
Siły i środki systemu Państwowego Ratownictwa Medycznego.	Wojewódzki Koordynator Ratownictwa Medycznego
Pododdziały specjalistyczne Sił Zbrojnych RP - na wniosek Wojewody.	Starosta Pułtusi, Wojowoda
Sprzęt w powiatowym / wojewódzkim magazynie przeciwpowodziowym i obrony cywilnej uruchamiany na polecenie Starosty / Wojewody (dot. magazynu wojewódzkiego).	Dyrektor WZK, WBZK
C. Uruchamianie działań	
Zapewnienie obiegu informacji o zaistnieniu zdarzeń zagrażających bezpieczeństwu i obronności państwa, bezpieczeństwu, porządkowi i zdrowiu publicznemu oraz o ewentualnym wystąpieniu klęski żywiołowej lub sytuacji kryzysowej.	PCZK, powiatowe służby, inspekcje i straże
Informowanie Starosty o zaistniałej sytuacji.	Dyrektor WZK, PCZK
Decyzja o powołaniu Powiatowego Zespołu Zarządzania Kryzysowego.	Starosta Pułtusi
Sporządzenie wniosku o udostępnienie rezerw strategicznych.	Dyrektor WZK, PCZK
Wystąpienie z wnioskiem o nieodpłatne udostępnienie rezerw strategicznych do Prezesa Rady Ministrów (po wyczerpaniu się środków powiatowych i wojewódzkich), który zawiera, co najmniej nazwę i ilość asortymentu rezerw strategicznych oraz celu jego wykorzystania, a także dane podmiotu, któremu udostępnione rezerwy strategiczne będą wydane.	Starosta Pułtusi

Przedsięwzięcia	Wykonawcy
<p>Wydanie niezwłocznie decyzji o udostępnieniu rezerw strategicznych, która zawiera, co najmniej:</p> <ol style="list-style-type: none"> 1) oznaczenie organu lub podmiotu, na którego rzecz rezerwy strategiczne są udostępnione; 2) określenie udostępnionego asortymentu rezerw strategicznych i jego ilości; 3) oznaczenie organu lub podmiotu, któremu udostępnione rezerwy strategiczne będą wydane do użycia; 4) wskazanie, czy udostępnienie rezerw strategicznych następuje z obowiązkiem zwrotu, lub zobowiązanie do zwrotu niewykorzystanej części udostępnionych rezerw strategicznych; 5) inne szczególne warunki udostępnienia rezerw strategicznych, w tym dotyczące obowiązku przetransportowania rezerw lub ich przetworzenia lub obowiązku zawarcia umowy dotyczącej udostępnienia z obowiązkiem zwrotu, jeżeli jest to konieczne ze względu na właściwości udostępnionego asortymentu rezerw strategicznych lub jest uzasadnione innymi względami. <p>Decyzja ta podlega natychmiastowemu wykonaniu przez Rządową Agencję Rezerw Strategicznych.</p>	<p>Prezes Rady Ministrów</p>
<p>Rządowa Agencja Rezerw Strategicznych organizuje udostępnienie rezerw strategicznych, w szczególności:</p> <ol style="list-style-type: none"> 1) informuje podmiot, któremu udostępnione rezerwy strategiczne będą wydane, o miejscu i terminie ich wydania, a także o wymaganiach dotyczących ich przetransportowania oraz przetrzymania, jeżeli jest taka potrzeba; 2) wydaje udostępnione rezerwy strategiczne; 3) dokonuje sprawdzenia warunków przetransportowania udostępnionych rezerw strategicznych oraz ich przetrzymania, jeżeli jest taka potrzeba, a odrębne przepisy nie stanowią inaczej; 4) zapewnia przetworzenie udostępnionych rezerw strategicznych, jeżeli jest to konieczne; 5) zapewnia przetransportowanie udostępnionych rezerw strategicznych oraz organizuje inne usługi logistyczne, jeżeli jest to konieczne. 	<p>Rządowa Agencja Rezerw Strategicznych</p>
<p>Podmiot, któremu udostępnione rezerwy strategiczne zostały wydane:</p> <ol style="list-style-type: none"> 1) dokonuje ich odbioru i zapewnia ich ochronę; 2) zapewnia przetransportowanie udostępnionych rezerw strategicznych, z zachowaniem odpowiednich warunków, jeżeli są wymagane, o ile Agencja nie zapewnia ich przetransportowania; 3) dystrybuuje udostępnione rezerwy strategiczne do odbiorców ostatecznych; 4) zapewnia przetrzymanie udostępnionych rezerw strategicznych, jeżeli jest taka potrzeba; 5) wykorzystuje udostępnione rezerwy strategiczne zgodnie z ich przeznaczeniem; 6) zwraca Agencji niewykorzystaną część udostępnionych rezerw strategicznych; 7) zwraca Agencji udostępnione rezerwy strategiczne, jeżeli zostały udostępnione z obowiązkiem zwrotu. <p>W przypadku udostępnienia rezerw strategicznych z obowiązkiem zwrotu udostępnienie następuje na podstawie umowy zawartej między Agencją a podmiotem, któremu udostępnione rezerwy zostały wydane.</p>	<p>Podmiot, któremu udostępnione rezerwy strategiczne zostały wydane</p>

10.2. Wniosek o udostępnienie rezerw strategicznych - przykład

Pułtusk, dnia

Starostwo Powiatowe w Pułtusk
ul. Marii Skłodowskiej-Curie 11
06-100 Pułtusk

Prezes Rady Ministrów

Wniosek o udostępnienie rezerw strategicznych

Na podstawie art. 19 ust. ustawy z dnia 17 grudnia 2020 r. o rezerwach strategicznych,
w związku z
.....
..... (*informacje na temat
zaistniałego zdarzenia, charakterystyka zagrożenia: rodzaj, czas wystąpienia, rozmiar oraz uzasadnienie do wniosku*)

Biorąc pod uwagę powyższe zwracam się z prośbą o uruchomienie rezerw strategicznych.

1. Nazwa i ilość asortymentu rezerw strategicznych.

.....
.....

2. Cel wykorzystania rezerw strategicznych.

.....
.....

3. Dane podmiotu (nazwa, dane kontaktowe) wnioskującego o rezerwy strategiczne.

.....
.....

4. Osoba upoważniona do odbioru rezerw strategicznych

.....
.....

Starosta Pułtuski

Otrzymuje:

- Adresat,
- A/a.

ROZDZIAŁ 11

**OCHRONA INFRASTRUKTURY
KRYTYCZNEJ**

INFRASTRUKTURA KRYTYCZNA – należy przez to rozumieć systemy oraz wchodzące w ich skład powiązane ze sobą funkcjonalnie obiekty, w tym obiekty budowlane, urządzenia, instalacje, usługi kluczowe dla bezpieczeństwa państwa i jego obywateli oraz służące zapewnieniu sprawnego funkcjonowania organów administracji publicznej, a także instytucji i przedsiębiorców.

Infrastruktura krytyczna obejmuje systemy:

- zaopatrzenia w energię, surowce energetyczne i paliwa,
- łączności,
- sieci teleinformatycznych,
- finansowe,
- zaopatrzenia w żywność,
- zaopatrzenia w wodę
- ochrony zdrowia,
- transportowe,
- ratownicze,
- zapewniające ciągłość działania administracji publicznej,
- produkcji, składowania, przechowywania i stosowania substancji chemicznych i promieniotwórczych, w tym rurociągi substancji niebezpiecznych.

OCHRONA INFRASTRUKTURY KRYTYCZNEJ – należy przez to rozumieć wszelkie działania zmierzające do zapewnienia funkcjonalności, ciągłości działań i integralności infrastruktury krytycznej w celu zapobiegania zagrożeniom, ryzykom lub słabym punktom oraz ograniczenia i neutralizacji i ich skutków oraz szybkiego odtworzenia tej infrastruktury na wypadek awarii, ataków oraz innych zdarzeń zakłócających jej prawidłowe funkcjonowanie.

Do zadań starosty należy organizacja i realizacja zadań z zakresu ochrony infrastruktury krytycznej. Zadanie to starosta wykonuje przy pomocy powiatowej administracji zespolonej i jednostek organizacyjnych powiatu oraz powiatowego zespołu zarządzania kryzysowego.

Zgodnie z art. 5b ustawy *o zarządzaniu kryzysowym* - właściwi wojewodowie, jeżeli istnieje potrzeba wynikająca z wojewódzkiego planu zarządzania kryzysowego, są upoważnieni do przekazywania niezbędnej informacji o infrastrukturze krytycznej na terenie województwa właściwemu organowi administracji publicznej działającemu na tym terenie, z zachowaniem przepisów o ochronie informacji niejawnych.

**W ZWIĄZKU Z PRZEKAZANIEM W TRYBIE ART. 5 B USTAWY
O ZARZĄDZANIU KRYZYSOWYM PRZEZ WOJEWODĘ
MAZOWIECKIEGO INFORMACJI O BRAKU NA TERENIE POWIATU
PUŁTUSKIEGO INFRASTRUKTURY KRYTYCZNEJ NIE SPORZĄDZA
SIĘ PLANÓW OCHRONY TEJ INFRASTRUKTURY W ROZUMIENIU
PRZEPISÓW USTAWY.**